

令和8年度

市民活動センター

交流・ミーティングスペース照明LED化修繕

図面リスト		
No	図面名称	縮尺
—	表紙・図面リスト	—
1	特記仕様書	No Scale
2	案内図・平面図	(A3)1:400
3	平面図・機器表	(A3)1:250

春日部市 市民生活部 市民参加推進課

令和8年度

I 修繕概要

- 1 修繕名称 市民活動センター交流・ミーティングスペース照明LED化修繕
- 2 修繕場所 春日部市南一丁目1番7号
埼玉県東部地域振興ふれあい拠点施設4階
春日部市市民活動センター（ぼぼら春日部）
- 3 修繕期間 契約書による
施設運営に支障のないよう施設管理者と協議の上、計画し施工すること

4 修繕内容 修繕場所：春日部市市民活動センター

修繕箇所：交流・ミーティングスペース、展示スペースの照明LED化。
詳細については、図面参照（図面記載内容は本修繕とする）。

その他：作業のために修繕箇所を2週間程度閉鎖することが可能。
全館閉鎖および夜間工事は不可。
作業時間は市民活動センターの営業時間9:00～21:30とする。
これによりがたい場合は契約後、担当者と協議とする。

II 特記仕様

1 一般共通特記事項

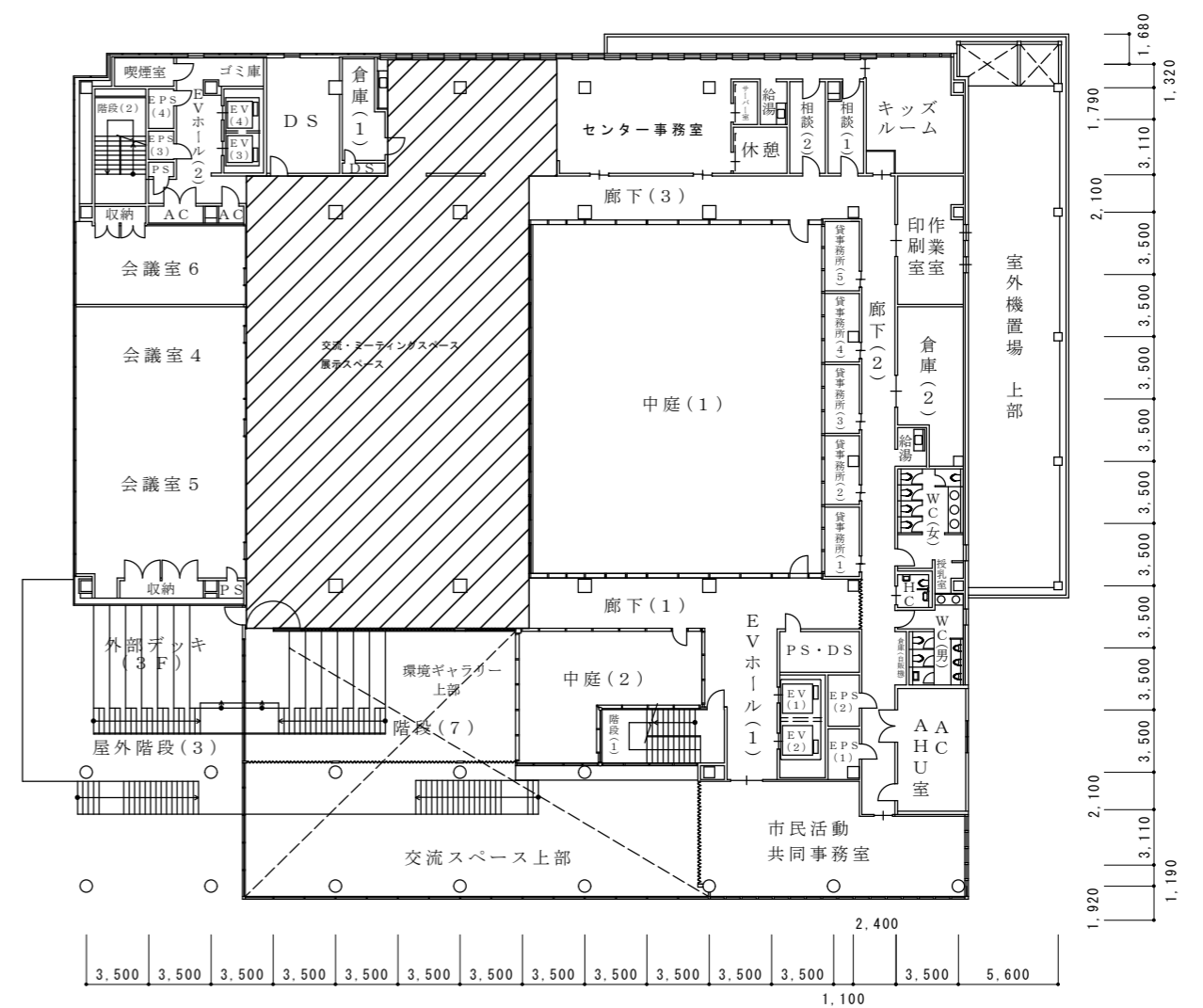
- (1) 本修繕は、修繕請負契約書及び設計図書に基づき施工する。各記載事項に相違がある場合は、次の順序とする。
- ① 現場説明事項 ② 特記仕様書 ③ 設計図書 ④ 特別共通仕様書
- ⑤ 公共建築改修工事標準仕様書（各工事編）（最新版）「国土交通省大臣官房官庁営繕部監修」
- ⑥ 公共建築工事標準仕様書（各工事編）（最新版）「国土交通省大臣官房官庁営繕部監修」
- 「監督員」は「担当者」に読み替える。

- (2) 設計図書に明示されていない部分、及び図面と仕様書とが符合しない部分があるとき、又は現場の納まり上生ずる材料寸法・数量・仕様等の変更で、軽微なものについては担当者の指示に従う。
- (3) 受注者は、修繕の施工に当たり、図面又は仕様書に適合し難いと認められる状態を発見した時は、直ちに担当者に通知し、発注者がこれらの場合において、修繕の内容・工期及び受注代金等を変更する必要があると認めるときは、受注者と協議のうえ、書面によりこれを定める。
- (4) 本修繕の着手、施工、完成に当たり、関係官公署その他関係機関への必要な手続き等は、受注者がすべて書類を作成し、遅滞なく手続きを行う。
- (5) 受注者は担当者が指示した事項、又は担当者と協議した事項について記録し、担当者に提出する。ただし、軽微な事項については担当者の承諾を受けて省略することができる。
- (6) 現場の安全衛生に関する管理は、関係法令等に従ってこれを行う。また、仮設計画・安全対策については、発注者と協議の上対応する。
- (7) 現場においては、常に整理整頓を行い、特に危険箇所等の点検を行うなど、事故の防止に努める。
- (8) 既存施設部分、施工済み部分等について、汚染又は損傷の恐れのあるものは、適切な方法で養生を行う。既存施設部分を汚染又は損傷した場合は、担当者に報告し、現状に準じて補修する。
- (9) 完成に際しては、修繕範囲内外の後片付け及び整地・清掃を行う。
- (10) 材料についての品質又は品等級を明示していない場合には、すべて新品で中等級以上の材料を使用する。
- (11) 未検査又は不合格材料等を使用、又は使用した材料が設計図書と相違していると認めた場合には、いつでもこれを交換、又は改造する。
- (12) 材料の搬入ごとに、その材料が設計図書に定められた条件に適合することを確認し、必要に応じて証明となる資料を提出する。
- (13) 発生材は全て構外に搬出し、再生資源の利用の促進に関する法律、廃棄物の処理及び清掃に関する法律、建設工事に係る資材の再資源化等に関する法律（建設リサイクル法）、その他関係法令等に従い適切に処理する。
- (14) 各施工を完了したときは、その施工が設計図書に定められた条件に適合することを確認し、確認事項を担当者に速やかに報告する。
- (15) 担当者が施工状態が適切なことを証明する必要があると認めて指示する場合は、写真、材料の各試験成績報告書、施工品質保証書等の必要な資料を整理して提出する。
- (16) 写真は、修繕の進捗状況により撮影するほか、施工の適切なことを証明する必要がある場合等に撮影し、これを提出する。また、修繕完成後隠ぺいされる部分に関しては、適宜撮影し提出する。
- (17) 修繕関係書類は、担当者の指示により提出する。



東部地域振興ふれあい拠点施設4階 春日部市市民活動センター（ほぼら春日部）

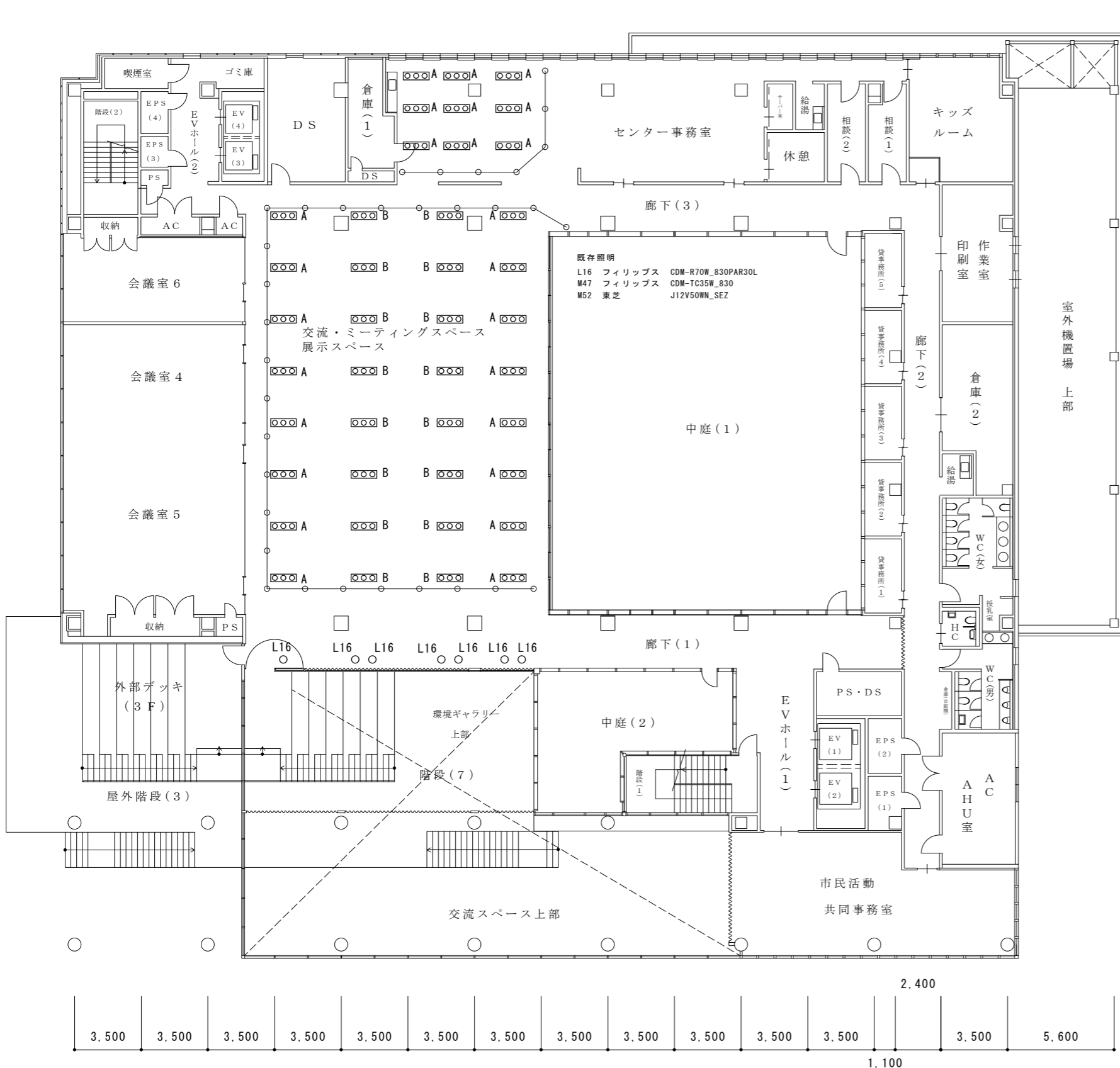
配置図



4階平面図

4階平面図 1:400

凡例
 : 修繕場所

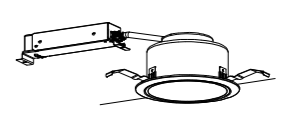


4 F 平面図

- 特記事項**
- 仮設計画や修繕工程について、施設管理者と協議し承諾を得て計画すること。
 - 修繕車両の台数や駐車位置について、施設管理者と協議し承諾を得ること。
 - 仮設材を設置した際は、現況復旧すること。
 - 資材置場については、施設管理者と協議し承諾を得ること。
 - トイレについては、施設管理者と協議し、施設内のトイレを利用できるものとする。
 - 修繕用水及び修繕用電力については、構内既存施設を利用できるものとする。
 - 修繕に伴い内外部に損傷等を与えた場合は、修繕完了時に現況復旧すること。
 - 修繕に伴い粉塵等が発生させた場合は、修繕完了時に清掃を実施すること。
 - 修繕中も施設運営を行うため、利用者に配慮した仮設計画とすること。
 - 施設運営や行事等に関して、工程に支障の無い範囲で協力すること。
 - 立入禁止区域及び安全対策等について、適宜掲示を行うこと。
 - 区画する際は、カラーコーン+コーンバー程度とすること。
 - 本図面記載の仮設計画は参考とする。
 - 廊下での作業は利用者の安全を最優先し行うこと。
 - 照明器具を撤去・新設すること。
 - 配線は既設を再使用すること。
 - 既設ユニットボックスを100φに加工すること。

新設 機器表

L16	ダウンライト 150形
-----	-------------



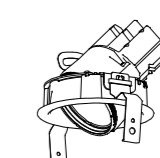
LED内蔵、電源ユニット内蔵、一般光色タイプ
3000K、Ra85、拡散タイプ
光源遮光角30度、光束維持時間40000時間（光束維持率85%）
器具光束：1550lm
消費電力：11.6W、電圧：100-242V
反射板（上部）：プラスチック（ホワイト）
反射板（下部）：アルミ（銀色鏡面仕上げ）
枠：鋼板（ホワイトつや消し仕上げ）、埋込穴φ150
参考型番：パナソニック ダウンライトXND1567SLLE9

M47	ユニバーサルダウンライト 100形
-----	-------------------

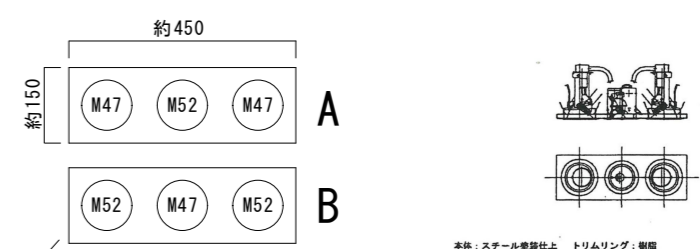


LED内蔵
電源ユニット別売、可変配光型
一般光色タイプ、3000K、Ra85、狭角～広角 配光調整機能付
光束維持時間：40000時間（光束維持率70%）
器具光束：650lm、消費電力：7.2W（位相調光8.2W）
灯具：アルミダイカスト（ブラックつや消し仕上げ）
枠：アルミダイカスト（ブラックつや消し仕上げ）
首振り角度約45度、水平回転角度約355度、埋込穴：φ100
参考型番：灯具NTS62003B+電源ユニットNTS90101LE9

M52	ユニバーサルダウンライト 100形
-----	-------------------



LED内蔵
電源ユニット別売、可変配光型
一般光色タイプ、4000K、Ra85、狭角～広角 配光調整機能付
光束維持時間：40000時間（光束維持率70%）
器具光束：650lm、消費電力：7.2W（位相調光8.2W）
灯具：アルミダイカスト（ブラックつや消し仕上げ）
枠：アルミダイカスト（ブラックつや消し仕上げ）
首振り角度約45度、水平回転角度約355度、埋込穴：φ100
参考型番：灯具NTS62001B+電源ユニットNTS90101LE9



天井埋込型 ユニットボックス ※既存開口を100φに加工する
ユニットボックス詳細図（参考）No Scale