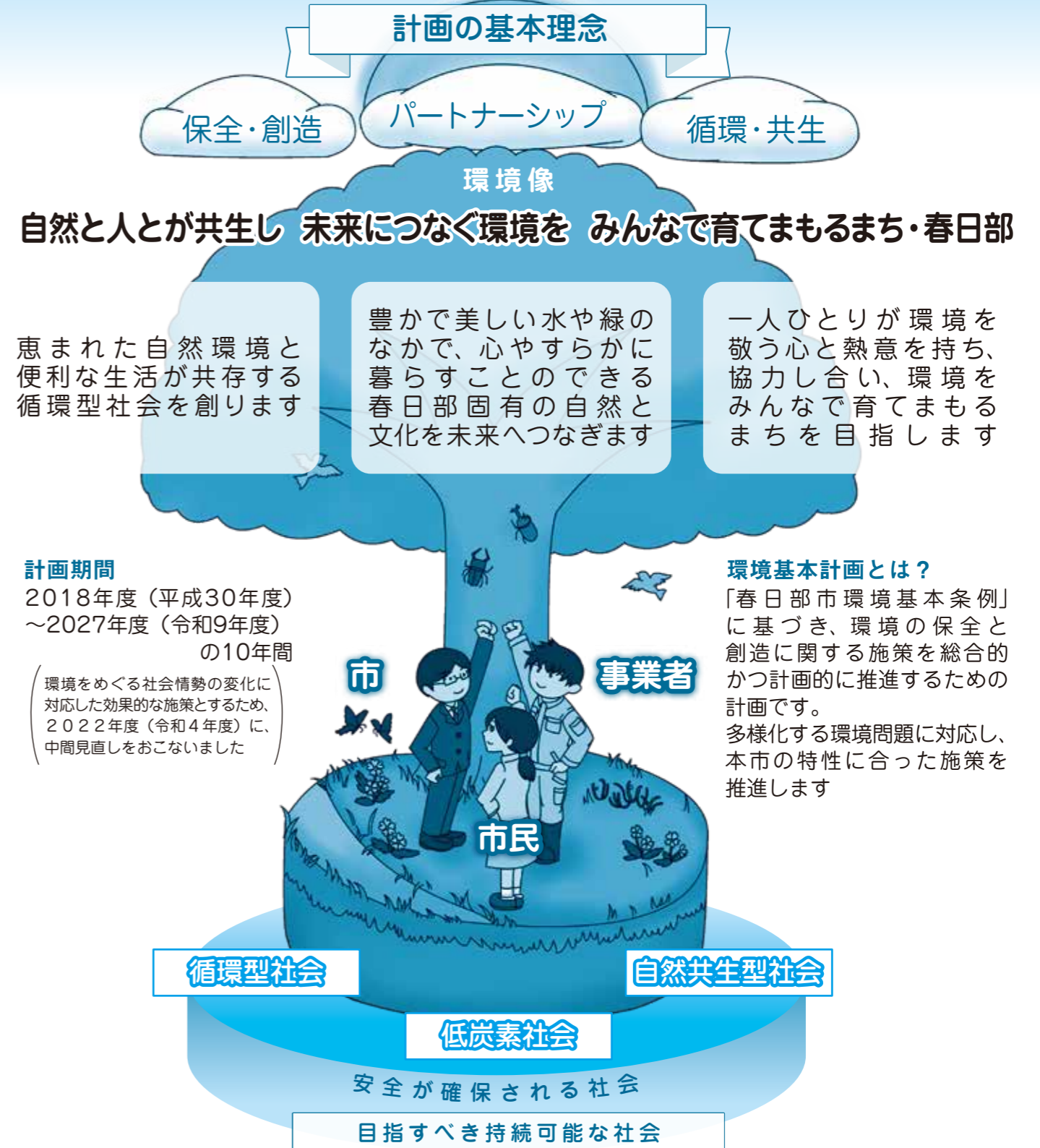


# 第2次春日部市環境基本計画

【令和4年度中間見直し版】

みんなで取り組む春日部市地球温暖化対策実行計画

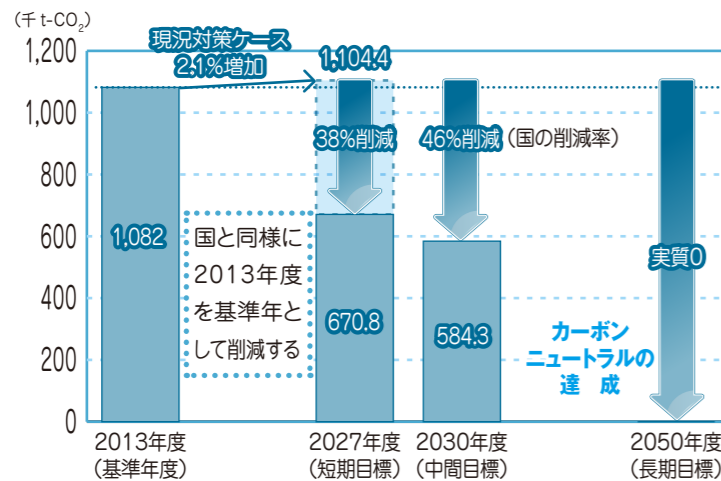


**環境像を実現したまちの姿**  
 省エネルギー・省資源・リサイクルなどの持続可能な社会づくりの取組を、みんなが協力して進め、水と緑に恵まれた自然環境とエコな暮らしが共存するまち

## みんなで取り組む春日部市地球温暖化対策実行計画

- 市域全体から排出される温室効果ガスを削減するためには、市民・事業者・市のそれぞれが主体として、各々の役割に応じた取組を総合的かつ計画的に推進していくことが重要です
- 「二酸化炭素 (CO<sub>2</sub>)」、「メタン (CH<sub>4</sub>)」、「一酸化二窒素 (N<sub>2</sub>O)」、「ハイドロフルオロカーボン (HFC)」、「パーフルオロカーボン (PFC)」、「六フッ化硫黄 (SF<sub>6</sub>)」、「三フッ化窒素 (NF<sub>3</sub>)」の7種の温室効果ガスを削減対象とします
- 市域における温室効果ガス排出量の削減目標  
**2027年度38%削減、2050年度実質ゼロ**  
〔基準年2013年度に対して〕
- 国の温室効果ガス排出量の削減目標  
**2030年度46%削減、2050年度実質ゼロ**  
〔基準年2013年度に対して〕

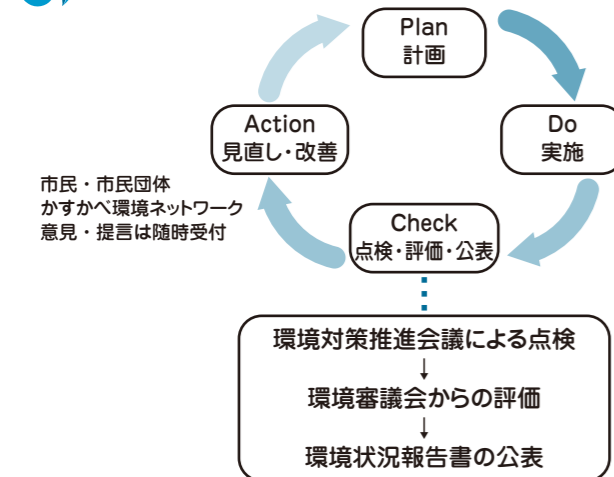
### 市域における温室効果ガス排出量の目標値



二酸化炭素の部門別排出量

部門	目標値 (2027年度(令和9年度))	削減率 (%)
産業部門	127.5 千t-CO <sub>2</sub>	8.3
業務その他部門	136.9 千t-CO <sub>2</sub>	50.9
家庭部門	171.1 千t-CO <sub>2</sub>	50.3
運輸部門	184.2 千t-CO <sub>2</sub>	35.4
合計	619.8 千t-CO <sub>2</sub>	40.8

### 計画全体の進行管理



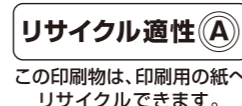
- PDC Aサイクルに基づいて進行管理を行います
- Check (点検・評価・公表) の段階においては、施策や事業の進捗状況について庁内の「環境対策推進会議」による自主的な「点検」を実施したのち、「環境審議会」からは、専門的見地からの「評価」を受け、結果は環境状況報告書とし、広く「公表」していきます
- 随時、市民や「かすかべ環境ネットワーク」から意見を募集し、環境施策の継続的な見直し改善に取り入れていきます

## 第2次春日部市環境基本計画 [概要版]

発行：春日部市  
 編集：環境経済部環境政策課  
 作成：2023年(令和5年)3月



【執務室所在地】 埼玉県春日部市中央六丁目6番地11  
 春日部市役所第3別館  
 TEL：048-736-1111 (代表)  
 FAX：048-733-3826  
 E-mail：kankyo@city.kasukabe.lg.jp



この印刷物は、印刷用の紙へリサイクルできます。



古紙配合率70%再生紙を使用しています

## 基本目標 1 生活環境

**か** 快適で、澄んだ空気・きれいな水、安全なまちの実現

地域環境の保全	良好な地域環境の保全と公害防止策の推進／地域環境の監視
化学物質の監視	化学物質による環境リスクへの対応／化学物質の情報共有・相互理解の推進／化学物質等の監視／石綿対策の推進

市民の  
だれもが  
取り組むこと

- 自動車の利用はできるだけ控え、自転車、公共交通機関を利用します
- エコドライブに努めます
- 野外焼却など大気汚染の原因となる行為を行いません
- 調理くず、食べ物の残り、廃食油は、排水口に流しません
- 騒音・振動・悪臭で近隣に迷惑をかけません
- ペットは適正に飼養し、近隣に迷惑をかけません
- 化学物質に関する情報の共有・交換に努めます



市内の中心を流れる大落吉利根川

市が  
取り組むこと

- 工場・事業場への立入検査を計画的に行います
- 河川水などの環境調査を行い、評価結果を公表します
- 公共下水道の整備・接続を推進します
- 工場と住宅の分離など、適正な土地利用を推進します
- エコドライブについての情報提供を行います
- 事業者が地域住民を対象に実施する環境コミュニケーションを支援します
- 石綿の解体現場における、飛散防止対策を促します
- 化学物質や PCB 等の適正管理に関する規制等について事業所へ周知します

## 基本目標 2 自然環境

**す** 住みやすい、豊かな自然・多様な生物、共生できるまちの実現

身近な自然環境の保全	緑地と水辺環境の保全／歴史・文化・景観が調和する自然の保全と継承／良好な景観の形成
自然の活用の推進	開発等と自然との関係調整／農地の維持・保全、都市農業の活性化
生物多様性の保全	生物多様性の保全の取組

市民の  
だれもが  
取り組むこと

- 敷地内、建物の壁面、屋上の緑化に努めます
- 河川の清掃に参加します
- 地元農産物を購入し、地産地消を推進します
- 地域で開催される自然観察会などに参加します



自然観察会の様子

市が  
取り組むこと

- 各学校が取り組む緑化活動を支援します
- 透水性舗装を整備し、雨水の地下浸透を促進します
- 河川・水路・道路に不法な占有等があった場合、撤去を促します
- 「春日部市景観条例」や「春日部市景観計画」に沿った美しいまちづくりを推進します
- 農道や用排水路などを整備し、緑豊かな農地を保全します
- 外来生物法や生態系被害防止外来種リストに基づく外来生物対策を行います
- 環境団体等や学校と連携し、地域の生態系の把握に取り組めます

## 基本目標 3 循環環境

**か** 考えよう、ごみの減量・リサイクル、持続可能なまちの実現

ごみの減量化・持続可能な資源利用の推進	ごみの発生抑制／再資源化の推進／水の循環利用の推進
不法投棄の防止・環境美化活動の推進	不法投棄防止の推進／環境美化活動の推進／路上喫煙防止の推進
ごみの適正処理の推進	適正処理の確保／災害廃棄物の適正処理

市民の  
だれもが  
取り組むこと

- ごみは、適正に分別します
- 繰り返し使用できる製品を購入します
- ごみのポイ捨てをしません
- クリーンデーや江戸川クリーン大作戦などの地域や団体の清掃活動に参加します

市が  
取り組むこと

- 家庭ごみの分別や出し方のルールについて、ゴミリサイクルカレンダーを通じて啓発します
- 家庭や飲食店等に対して食べ残さないための工夫を働きかけ、食品ロスの削減について啓発します
- 「春日部市路上喫煙の防止に関する条例」について周知します
- 不法投棄防止のため監視を行います
- ごみの適正処理について啓発します



環境美化活動の様子

## 基本目標 4 地球環境

**へんり** 便利さよりも、無駄をなくしたエコライフ、低炭素なまちの実現

エネルギーの管理と高効率設備の導入による省エネルギーの推進	省エネルギーの推進／都市整備等における低炭素化／環境配慮商品等の購入の推進
再生可能エネルギー等の導入推進	再生可能エネルギー等の導入推進／市有施設における再生可能エネルギー設備等の導入推進
地球温暖化適応策	異常気象に備えたまちづくり／気候変動への対応に関する情報提供／気候変動に適応した農作物への転換支援

市民の  
だれもが  
取り組むこと

- 家庭エコ診断、省エネ診断を活用します
- 家電製品を買い替えるときには、節水・省エネルギー性能に優れたものを選びます
- 燃費が良く排ガスの少ないエコカーの購入を進めます
- クールビズ、ウォームビズの服装で、省エネルギーに努めながらも快適に過ごします
- 太陽光発電設備や地中熱利用設備を取り入れます
- 熱中症の予防に努めます
- 気候変動に関する情報収集に努めます

市が  
取り組むこと

- 市の事務事業における温室効果ガス排出量を抑制します
- グリーン購入についての情報提供を行います
- 各種イベントで電気自動車などの先進的なエコカーを活用します
- 学校等の指定緊急避難場所へ太陽光発電システムに蓄電池等を組み合わせた設備を取り入れ、災害時にも使用できるようにします
- 打ち水の効果を周知するとともに、実施を呼びかけます

## 基本目標 +1 環境意識、環境教育、モラル・マナー

**し** 市民・事業者・市が、環境を共に考え自ら行動するまちの実現

環境意識	環境にやさしいライフスタイルの推進
環境教育	人材の育成

市民の  
だれもが  
取り組むこと

- 地域の環境問題に関心をもち、地域活動や環境団体の活動に参加・支援します
- 市や企業が行っている環境に対する取組の情報収集に努めます
- 日常的にできる環境保全活動を実践します
- 地域の環境問題に関心をもち、学校や市民講座などで開催される環境を学ぶ機会に参加します

市が  
取り組むこと

- 市民・市民団体・事業者が取り組んでいる環境保全活動や温暖化対策活動を結び付けるため、かすかべ環境ネットワークの活動を支援します
- 多様な主体と連携・協力して、身近な地域環境や地球全体の環境に理解を深めるための展示・イベント等を企画します
- 市の環境施策や温暖化対策の取組状況について、市民・事業者へ公表します
- 学校や地域における環境学習講座を推進するため、環境ナビゲーター講座などを通じて、講師やリーダーとなる人材を養成します
- こどもエコクラブの活動を支援します



環境学習講座の様子

## 計画の主体と役割

### 市民

- 一人一人が日常生活を送ることで、常に環境に負荷を与えていること、小さな環境問題が地球規模の環境問題へ展開していくことを認識します
- 環境に配慮したライフスタイルへ転換し、限られた資源を大切にしながら、より良い環境を次世代に引き継ぐことを目指します
- 環境問題の解決に向けて、学習の機会に積極的に参加するなど、市の環境施策に協力します

### 事業者

- 関係法令を遵守するとともに、事業活動を行うにあたって、公害防止と自然環境の保全に配慮し、環境負荷の低減に努めます
- 職場における環境学習を推進し、環境管理体制を整備します
- 地域の一員として、市民の環境活動や市の環境施策に協力します

### 市

- 「事業者・消費者としての市」の立場から、環境に配慮した行動を自ら率先して実践します
- 施策の策定及び実施にあたっては、環境優先の理念のもと、環境負荷の低減と自然環境の保全に努めます。また、庁内関係課のほか、必要に応じて県や近隣自治体との連携を図ります
- 環境への取組の成果や課題について情報提供を行い、市民や事業者が各々の役割を果たせるように支援します

### かすかべ環境ネットワーク

- 本市の目指す環境像を実現するためには、市民・事業者・市が、協働して取組を推進することが重要です。各主体が取り組んでいる環境保全活動や地球温暖化対策を結び付け、地域に根差した環境活動を推進していきます
- かすかべ環境ネットワークでは、各主体が責任ある活動を進めていくとともに、市民・事業者・市のネットワークを生かし、活動内容を市内外に広め、活動に参加する仲間を増やします