

# あなたの推しin 春日部 Q & A

春日部市には名勝や文化、四季折々のイベント、名産品など、魅力が満載。そこで、市民のみなさんがおすすめする「イチオシ」をご紹介します。それでは、春日部の「LOVE」探しの旅に、出発おしんこ〜!

## Q 春日部市といえば! 一番の推しはなんですか?

### A 市の花「藤」がとにかくキレイ!



春日部市は古くから「藤のまち」として知られ、藤は市の花として制定されている。市内には藤の名所が点在し、春日部駅西口前、春日部第1児童センター「エンゼル・ドーム」前、レジデンシャルパークSHOWA(庄和総合公園)などでも藤を愛でることができる。毎年春には「春日部藤まつり」などのイベントも開催され、市内外から多くの人が訪れている。藤をモチーフにしたスイーツやアヤムラサキイモで藤色に仕上げた藤うどんも名物だ。

◎国の特別天然記念物「牛島の藤」をはじめ、市内各所でさまざまな種類・色の藤が花を咲かせる



④2万㎡の広大な庭園には、大小色違いの藤のほか、老松、アヤメ、ツツジなどの樹木や花も見られる

#### 藤花園

1928年に天然記念物、1955年には国の特別天然記念物に指定された、推定樹齢1,200年の「牛島の藤」を擁する庭園。幹回りは4m以上、花房は最長約2mに達し、藤棚の面積は700㎡にも及ぶ。見ごろの4月中旬には毎年多くの観光客が訪れ、開花時の眺めは世界一とも称賛されている。

園地玉泉春日部市牛島786 ☎048-752-2012 ☎8:00~17:00  
※4月中旬~5月上旬のみ開園 開園期間中はなし 大人¥1,200、小人(4歳以上小学生まで)¥600 ②200台(無料・開園期間中はゴープラ春日部店と共同) ③藤の牛島駅より徒歩10分



④開花時期や色、花房の長さが異なる、7種類200本以上の藤が歩道上を彩る

#### ふじ通り

春日部駅西口の春日部郵便局前からユリノキ通りまでの約1.1kmに、道路両側の歩道に沿って植栽された藤棚。街路樹の藤棚としては日本一の長さを誇る。香りが強く開花が早いヤマフジ系や、花房が長いノダフジ系など、さまざまな藤の花を楽しむことができる。

園地玉泉春日部市内 ☎048-736-1357(春日部市道路管理課) ☎24h(見ごろ4月中旬~5月下旬)  
③なし ④無料 ⑤なし ⑥春日部駅西口より徒歩5分

#### 市民の声

藤の季節は車でふじ通りの近くを通るのが楽しみです。藤だけでなくヒマワリやコスモス、イチヨウや桜など、街全体で季節ごとの植物を楽しめるのが魅力!

田口友理さん



あおさん

### A やっぱり「春日部市=『クレヨンしんちゃん』のまち」



©臼井儀人/双葉社・シンエイテレビ朝日・ADK



①春日部第1児童センター「エンゼル・ドーム」入口付近では、しんちゃん、ひまわり、シロが来館者をお出迎え  
②2024年には市役所のバス停付近にしんちゃんの両親であるひろしとみさえのモニュメントを設置。市役所のエントランスホールには市の特産品である麦わら帽子を被ったしんちゃんのモニュメントも③④⑤⑥「エンゼル・ドーム」の遊具付近には風間くん、ネネちゃん、マサオくん、ボーちゃんのカスカベ防衛隊のみんながそろう

#### ゲーセン クレヨンしんちゃん 嵐を呼ぶプリプリシネマスタジオ

『クレヨンしんちゃん』のオフィシャルアミューズメント&ショップ。メダルゲームやクレーンゲームのほか、『クレヨンしんちゃん』の景品やグッズが盛りだくさん。野原一家のフォトスポットやオリジナルフレームのプリントシール機もあるので、一緒に記念撮影をしよう!

園地玉泉春日部市南1-1-1 ララガーデン春日部3F ☎048-731-6822 ☎10:00~20:00(16歳未満は~18:00)  
③不定 ④入場無料 ⑤1,000台(最初の2時間無料、以降¥200/30分) ⑥春日部駅西口より徒歩4分



©U・F・S・A・A 1993-2025

⑦歴代の映画作品のポスターやグッズも展示している  
⑧ショッピングパーク内なので立ち寄りやすい。親子で楽しめるゲームも豊富

#### 市民の声

春日部駅では駅の看板にしんちゃん、発車ベルもしんちゃんの曲、市から届く郵便物にもしんちゃん…とにかく『クレヨンしんちゃん』一色の春日部市です!

つのだやまけいさん



かよんさん

『クレヨンしんちゃん』のキャラクターたちに街のいろいろな場所で出会えるのがうれしいです。特に市役所はかわいいモニュメントがたくさんあって、お気に入り!

# Q 春日部市内でお気に入りの推しスポットはどこですか？

## A 一面に広がる圧巻のひまわり畑！



①鮮やかな黄色のヒマワリが訪れた人たちの目を楽しませる②一面にヒマワリが広がる圧巻の景色が楽しめるひまわりの広場。入場はなんと無料！

国埼玉県春日部市牛島493-1  
☎048-739-6840(春日部市公園緑地課) ☎24h  
休なし ④無料 ⑤40台(開花時期のみ利用可能)  
⑥園の牛島駅より徒歩15分

### ひまわりの広場

春日部第1児童センター「エンゼル・ドーム」に隣接するひまわりの広場は、約24,000本ものヒマワリが咲く広場。7月下旬から8月中旬ごろの見ごろには、家族連れなど多くの人でにぎわう。見晴らし台からは一面に広がるひまわり畑を眺められて、見応え抜群。畑の中に整備された通路を歩いてヒマワリを間近にも見られる。5月にはポピーが開花、秋には約20万本のコスモスが咲く「コスモスの路」となり、夏以外も絶景スポットとして楽しめる。

### 市民の声

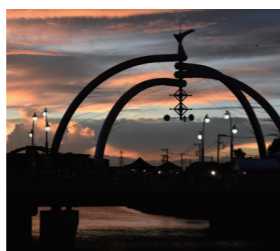
一面に咲くヒマワリがとてもきれいでお気に入り。何年も友人と一緒に見に行っていて、思い出の詰まった大切な場所です！見ごろの8月がやってくるのが毎年楽しみです。



匿名希望さん

## A ひと息つける橋の上の公園

①中央の大きな半円形状のモニュメントは麦わら帽子をイメージ。公園内にはベンチも多く設置され、ひと息つくことができる②夕焼けの中の公園橋も美しくおすすめです



### 古利根公園橋

春日部市の中心部を流れる古利根川に架かる橋の上に造られた全国でも珍しい橋上公園。「光と風」をテーマに1984年に建設され、全長は79m。川の景観を楽しめる市民の憩いの場として、長く愛される人気のスポットだ。中央には市の特産品である麦わら帽子をイメージしたモニュメントを設置。日没後は午後10時まで、LED照明を使用した多彩なカラー演出のライトアップも実施され、市民の目を楽しませている。

国埼玉県春日部市粕壁1丁目先  
☎048-739-6840(春日部市公園緑地課)  
☎24h 休なし ④無料 ⑤なし  
⑥春日部駅東口より徒歩5分

### 市民の声

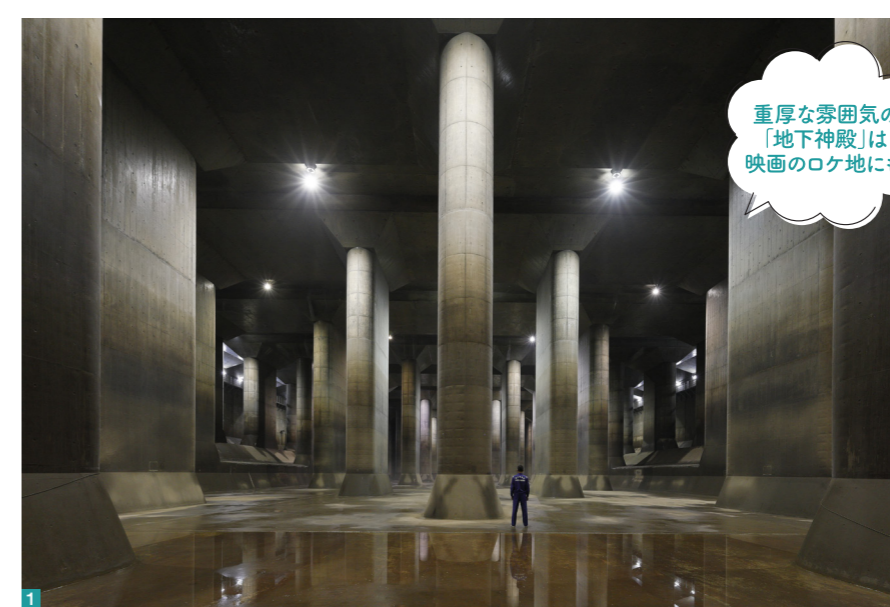
橋上公園は日本でも珍しいのぞき見の価値あり！モニュメントのライトアップは、季節やイベントに合わせて変化するのめっちゃいいところ。昼夜を問わず憩いの場になっています。



田口貴裕さん



## A 「地下神殿」とも呼ばれる首都圏外郭放水路



重厚な雰囲気「地下神殿」は映画のロケ地にも！

### 首都圏外郭放水路

洪水を防ぐために建設された、世界最大級の地下放水路である首都圏外郭放水路。近隣の中小河川が洪水となった際、洪水の一部をゆとりのある江戸川へ流すことができる。各河川から洪水を取り入れる「流入施設」と「立坑」、洪水を流す地下河川の「トンネル」、地下空間で水の勢いを弱めてスムーズな流れを確保する「調圧水槽」、地下から洪水を排水する「排水機場」などで構成。「調圧水槽」は柱と空間の巨大さから「地下神殿」とも表現される。水路内を歩くことができる見学会も人気。

国埼玉県春日部市上金崎720 ☎048-747-0281(首都圏外郭放水路見学会事務局) ☎10:00~16:00(見学会の最終終了時間は17:00) ④見学会毎日開催(施設点検日等により休止の場合あり) ⑤見学会有料 ⑥50台(無料) ⑦南桜井駅北口より徒歩30分

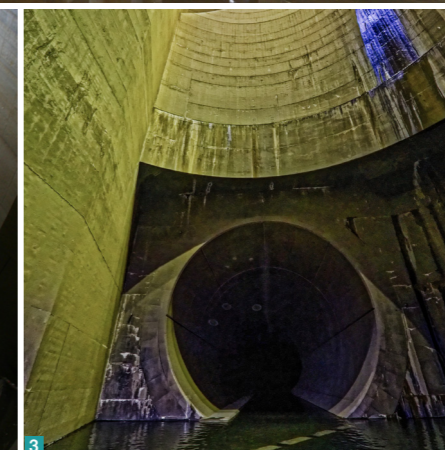
### 市民の声

見学会はいくつかコースがあり、何度行っても飽きません。やはり見どころは「地下神殿」！大きな柱が並ぶ巨大空間は、非日常な雰囲気です。



匿名希望さん

①「地下神殿」とも呼ばれる「調圧水槽」は荘厳な雰囲気が人気で、映画やドラマのロケ地としても有名②倉松川から第3立坑に水が流入する様子。立坑の壁に沿って水が流れ落ちるドロップシャフトという方式を採用することで、60mの高さから落下することによる底盤への衝撃を和らげる③第3立坑の底盤から見た地下河川のトンネル。アドベンチャー体験コース(不定期開催)での見学可能で、実際に立坑の底盤や地下河川トンネルを歩くことができる



(写真提供) 国土交通省関東地方整備局 江戸川河川事務所

## A 明治大学航空部のグライダーが見える河川敷

### 市民の声

グライダーが飛んでいる姿がカッコよくて、よく眺めています。週末になると何度も機体が飛び立ち、練習を頑張っているんだなって思っています。



りっさん

### 明治大学体育会航空部 宝珠花滑空場

明治大学体育会航空部は、エンジンなどの動力を使わず、上昇気流を利用するグライダー(滑空機)で空を飛ぶことができる部活動。明治大学のように自前(宝珠花滑空場)の滑走路を管理している航空部は珍しい。現在、部員は30名で、1日50回以上も飛行を行うこともあるとか。部員はマンツーマンや共同作業によって、大空へと飛び立つ技術を学んでいく。グライダー競技会などでの全国優勝を目指して訓練を重ねる日々だ。

④管制官、地上から飛び立つ際に機体を引っ張るウインチの操作、機体の整備などをそれぞれ担当し訓練しながら習得する

国埼玉県春日部市西親野井270 ⑤国東武動物公園駅東口より朝日バス関内中央ターミナル行約21分、⑥木野川から徒歩2分



グライダーからはこんなに素敵な景色が！



④グライダーは高度300~400mまで上昇すると機体を水平にし、時速約90kmで滑空する⑤空の世界は、風切り音のみの静かな空間。遠かな平野と山並みが見え、何度乗ってもクセになる眺めだ

### ほかにもこんな推しスポットが！

市役所のキッズルーム「かすかべ子ルーム」が気に入る。同じ市内のお友達と一緒に遊んだりお話しできるので、お友達もたくさんできました！



アイリーさん

「春日部夢の森公園」へよく行きます。イベントもいろいろと開催されているので要チェック！バドミントンなどの遊具のレンタルがあるのもうれしいです。

匿名希望さん

「内牧公園」は、木陰のアスレチックで子どもたちが遊べ、昆虫採集もできる楽しい公園です！野菜の直売所が近くにあるのもうれしいポイント。



匿名希望さん

# Q 春日部市内の推し飲食店

## はどこですか？

春日部市在住の編集部員・森田も一言！  
春日部生まれ春日部育ち、今後も春日部に住み続けるつもり  
の生粋のかすかびあん。近年はアニメの影響などもあり、海  
外の人にも春日部が知れ渡ってきて、誇りに思っている。

### A 春日部でお気に入りのラーメン店はココ！

きんろう  
金狼

かつてつけ麺の名店として知られた「二代目狼煙」で修業を積んだ店主の手によるつけ麺が人気の店。濃度が高く、重厚な旨味を感じさせるつけ汁は、あと味が驚くほどすっきりとしているのが特徴だ。自家製の麺は小麦がしっかりと感じられ、濃厚なつけ汁との相性も抜群。つけ麺以外にも、大量の煮干しから旨味を引き出した煮干そばや、濃厚豚鶏魚介らーめん、担々麺、みそラーメンなどメニューのバリエーションが豊富なのもポイントだ。

埼玉県春日部市中央1-53-18 ☎非公開 ☎11:20~14:00、18:30~不定(夜営業はX(旧ツイッター)を要確認、スープおよび材料がなくなり次第終了)  
☎☎ 図7席(カウンターのみ) ☎なし ☎春日部駅西口より徒歩3分



「担々麺」¥1,000は、鳥取大山のりのスープの旨味をベースに、四川省産の花椒のシビレが味を引き締める。シメにご飯を入れるのもおすすめ

森田が太鼓判！

歯切れのよい細麺によく絡む煮干し系スープは、コクがありながらもスッキリしていて、つい食べすぎてしまいます。残ったスープは、割り湯に酢を足して味変してもおいしいですよ！

市民の声

店主は味に強いこだわりを持ち、とにかくクオリティの高い一品を提供してくれます。メニュー豊富ですが、なかでも私は「煮干そば」にハマりました。

土橋政晴さん



### A 創業50年以上、地元民に愛される中華料理店

Chinese restaurant けいらく

春日部で半世紀以上の歴史があり、中華がリーズナブルに味わえる中華料理店。現在は薬膳マイスターの資格を持つ2代目が店を切り盛りしている。初代店主のころから変わらない野菜がたっぷり入った「焼き餃子」や、数種類のスパイスを低温調理したスペアリブに絡めた「毛沢東スペアリブ」、トーチの香りと花椒のシビれる辛さが効いた「四川風麻婆豆腐」など本格的なメニューも充実。ランチ時には地元の人たちでにぎわう人気店だ。

埼玉県春日部市粕壁1-2-4 ☎048-752-7069 ☎11:00~15:00、17:00~22:00(L021:30)  
☎※不定休あり ☎47席(カウンター6、テーブル41) ☎3台(無料)  
☎春日部駅東口より徒歩5分



①クミンや花椒の香りと旨味を与える干し貝柱や干しエビの味わいをまとった「毛沢東スペアリブ」¥1,380☎春日部駅東口からすぐの観光案内所「ぶらっとかすかべ」を右に曲がったところにある

②豆腐やトマト、キャベツが入ったあんを使い、市の花・藤に見立てた赤シソをアクセントにふりかけた「春日部焼きそば」¥740☎商店街の代表も務める店主の石川さん



あんさん

市民の声

50年以上の歴史があるお店で、子どものころから家族で通っています。いろいろ注文してみんなでシェアしていますが、「春日部焼きそば」はマストで頼みます！



ランチに宴会に、さまざまなシーンで利用しています。ランチはボリュームたっぷりでお手ごろなので、迷ったら「けいらく」さんに行くことが多いです！

ばんさん



### A 本格的な秋田料理が春日部で食べられる！



Kitchen HARU

噛みしめるほどに広がる濃厚な旨味が特徴の比内地鶏を使った串焼きや、和歌山県の漁港から直送される旬魚が絶品。秋田県出身の店主が作るきりたんぼ鍋、いぶりがっこやオリジナルソースが食欲をそそる横手やきそばなど秋田を代表する逸品が勢ぞろいする。数種類から選べる和洋中の料理が入れ替わる¥750~¥1,000のランチセットやお弁当も人気。市内のイベントや、第2・4金曜は駅東口の夜市にキッチンカーで参加している。

埼玉県春日部市中央6-1-6 ☎048-733-1009 ☎11:00~14:00、17:30~22:00、☎17:30~22:00※ディナーは予約制 ☎☎ 図25席(カウンター5、テーブル20) ☎なし ☎春日部駅西口より徒歩10分

市民の声

秋田料理が食べられるお店って珍しいのですが、本格的な秋田の味が春日部で食べられるなんてうれしい！お弁当のテイクアウトでもよく利用しています。

ららさん

森田が太鼓判！

秋田県出身の店主が作る、いぶりがっこ入りクリームチーズやポテトサラダが絶品！きりたんぼ鍋は1人前から注文できるので、秋田の地酒を楽しみながらひとり飲みもOKです。



①秋田県横手市にある石谷製麺工場から届く麺を使い、本場の横手焼きそばを完全再現している「横手やきそばセット」¥750☎居心地がよいテーブル席とボルトが並ぶカウンター席☎ランチタイム時には外に今日の日替りランチが書かれたボードが出ている



### A 見た目も美しい「藤うどん」が名物！

めん房 朝日屋

1972年創業のそば店で、藤の花の名所として知られる春日部らしいご当地うどん「藤うどん」で知られる。「藤うどん」は「牛島の藤」にちなみ藤の花をイメージした一品で、国産アヤマラサキイモの粉末をブレンドすることで鮮やかな藤色を生み出している。また、日本の自然が育てた香り豊かなそばの実を石臼で丁寧に製粉したそば粉を使ったそばも評判で、なかでも特大エビのエビ天が楽しめるメニューは「藤うどん」に劣らない人気を誇る。

埼玉県春日部市藤塚2371-32 ☎048-736-1296 ☎11:00~15:00(L014:20)、17:00~20:30(L020:00) ☎※、第3☎ 図120席 ☎40台(無料)  
☎図一ノ割駅より車で約6分

市民の声

店内も駐車場も広くて、利用しやすいです。「藤うどん」は見た目もきれいでお気に入り！ほかにメニュー豊富で、何を頼もうかいつも迷います。

匿名希望さん



①鮮やかな藤色の「藤うどん(もり)」¥690は春日部への愛から生まれた、ご当地うどん☎「春日部は人が魅力的な地域だ」と語るチーフの時田将利さん☎広々とした店内には座敷席や宴会席、個室などを備え、さまざまなシチュエーションで利用できる

# A 春日部で長く愛されてきたスイーツ店！



1サクサクの生地にクリームがたっぷり入り、できたてならではのおいしさが味わえる「コンコンネ」2手前からトロピコー、コートジボワール、フォンダン グアヤキル、バレンシア3色とりどりの洋菓子が並ぶショーケース。店内には佐々木朗希をはじめ店を訪れたプロ野球選手のサインが飾られている

## パティスリー コンコルド

世界チャンピオンに輝いたこともあるフランスのショコラティエ、パスカル・カフェ氏のもとで修業した店主の手による洋菓子がずらり。どの洋菓子もこだわり抜かれた一品ぞろいだが、なかでも「コンコンネ」は店主のこだわりが凝縮された珠玉の一品。1時間以上かけて焼き上げたあと、表面をキャラメリゼで仕上げたパイ生地に、注文を受けてからクリームを流し込むという工程を経て生み出された、売り切れ必至の人気商品だ。

国埼玉県春日部市道口蛭田178-8 ☎048-754-8815  
☎10:30~18:30 国月未 国なし  
国豊春駅西口より徒歩2分

## 市民の声

50年以上の歴史のあるお店なので、子どものころから誕生日に食べたりなど思い出深いです。お店の看板商品「コンコンネ」のサクサク食感がたまりません！

Kさん



# A 春日部って実はお茶の産地なんです！



①「さきたま棒茶」50g ¥540(右)と「粕壁宿」80g ¥972(左)は春日部のブランド茶②尾堤さんいわく「春日部は駅の西口と東口で雰囲気が違うのも魅力」とのこと、おづつみ園は東西どちらにも店舗がある



## おづつみ園 ふじ通り店

100年もの歴史を持つ茶畑を有する、日本茶専門店やカフェ茶寮、ベーカリーなどさまざまな店舗を市内に展開する老舗「おづつみ園」の旗艦店。春日部北端にある内牧の茶園で5月に開催される茶摘み体験は毎年満員になるほど人気。代表の尾堤さんは春日部を盛り上げるための一般社団法人「共力KASUKABE」などでも活動している。

国埼玉県春日部市中央  
2-17-3  
☎048-763-2222  
☎9:30~19:00  
国なし  
国7台(無料)  
国春日部駅西口より徒歩5分

## 森田が太鼓判！

埼玉県のお茶という狭山茶が有名ですが、実は春日部も負けていません！ お年賀用のお茶は毎年ここで購入しています。その場で食べられる抹茶ソフトクリームも濃厚で絶品。

# A 手みやげにも絶対喜ばれるどら焼き！



①通年で販売される和菓子に加え、ショーケースの手前には季節限定のお菓子が並んでいる②おみやげとしても喜ばれる「どら焼き」¥185と2種類の求肥が彩りを添える「あんみつ」¥360



## 和生菓子 細井

東京・阿佐谷の和菓子店で修業を積んだ店主が地元の春日部に戻り、構えた店。一軒家の敷地内で営業する隠れ家的な店として知られる。上品な甘さで仕上げた自家製あんで手作りする和菓子をはじめ、レパートリーは、ようかんやどら焼き、まんじゅう、わらび餅など多岐にわたる。どれも保存料を使っておらず日持ちしないため、店まで足を運ばなければ味わえない。

国埼玉県春日部市上金崎18  
☎048-746-2703 ☎10:00~18:00(売り切れ次第閉店)  
国不定 国3台(無料) 国春日部駅より朝日バス関宿中央ターミナル行または関宿はま工芸団地行約21分、国農協センター前から徒歩2分

## 市民の声

どら焼きの生地がしっとりしていて、あんこがよくマッチしています。優しい甘さで、幅広い人にオススメです。職場への差し入れやおみやげにも喜ばれています。

智賀さん



# A コーヒーに詳しくなくても楽しめる名店！



③「ハンドドリップ(ホット)」¥600。好きなコーヒー豆を選ぶ。週替りのおすすめコーヒー3種は¥100引き  
④「ドリップバッグコーヒー」1個¥190は贈答品・手みやげとしても人気



## ROOM COFFEE FACTORY

「余裕」や「ゆとり」という意味も持ち合わせる「Room」が店名に付いている自家焙煎珈琲豆の店。「心に寄り添うコーヒー豆を提供すること」をコンセプトに、心に癒やしと余裕、活力を与えてくれるような一杯に出会える。店内では世界各地20種以上の本格的なスペシャルティコーヒーや手軽にコーヒーを楽しむドリッパー、水出しコーヒーバッグなどを扱っている。好きな豆が選べるドリッパーコーヒーのテイクアウトもおすすめ。

国埼玉県春日部市豊町4-2-34 ☎048-878-9272  
☎10:00~18:30 国日 国1台(無料)  
国春日部駅西口より朝日バス増富循環または豊春第24公園行約7分、国立野小北から徒歩2分

## 市民の声

コーヒーに詳しくなくても親切にいろいろと教えてくれる店主さんのおかげで、コーヒーの楽しみ方を知りました。手みやげにも喜ばれるのでよく利用します。

yamaさん



コーヒーに情熱を持った店主さんが愛を持って商品を紹介してくれます。彼がいるテイクアウトコーヒーもめちゃくちゃおいしい。春日部イチだと思っています！

たけいさん



# A 春日部愛あふれる店主が作るパンにほっこり

## nico.1

「お客様の笑顔を一番にパンを作る」という店主の思いが店名の由来。おしゃれでありながら親しみやすさを感じさせるパン屋さんだ。地元の埼玉県産や北海道産などの小麦粉を独自にブレンドし、食事パンやハード系、菓子パンなど40種類ものパンを製造している。店主自身が高校時代に売店でお世話になった八木崎駅近くのパン店「まつば」で販売されていた看板メニューの「プリンパン」を再現した一品はまさに春日部の青春を感じさせる味わい。

国埼玉県春日部市粕壁東3-8-32 ☎080-4128-0251  
☎8:00~18:00、国8:30~※売り切れ次第閉店  
国日、第1・3・5日 国なし  
国春日部駅東口より徒歩12分



そのまま食べてもおいしい惣菜パンをはじめ、棚にはレギュラーメニュー以外にその日にしか出会えない日替りパンも登場

## 市民の声

どのパンもおいしいですが、特にお気に入り「カンパーニョ」。定期的に行って、サンドイッチにしたり、シチューと一緒に食べています。

まみさん



私も春日部高校出身なので、「プリンパン」は懐かしい味わい。「nico.1」さんが再現してくれてうれしいです。食べると高校時代の思い出がよみがえります。

タケさん



1プリンが丸ごと入った「プリンパン」1個¥340。冷やして食べるユニークな一品だ2「いろんなお店が切磋琢磨して春日部を盛り上げようとしている」と教えてくれた店主の大家さん3春日部駅東口から粕壁小学校へ向かう学校道おり沿いにある

