

令和5年度 事業報告について

春日部市 環境経済部 観光振興課

1. 令和5年度 春日部市一般会計決算

【歳出】

(単位：円)

	令和5年度 決算額	令和4年度 決算額	比 較
春日部市総額	93,850,238,711	85,891,646,398	7,958,592,313
観光費	440,538,001	132,505,080	308,032,921
観光振興事業	35,838,977	40,347,962	△4,508,985
大風あげ祭り実施事業	18,832,000	12,881,363	5,950,637
大風啓発推進事業	2,784,102	31,073,508	△28,289,406
観光協会補助金	40,818,985	40,750,421	68,564
かすかべフードセレクション推進事業	2,097,209	7,377,008	△5,279,799
地域間交流事業	677,928	74,818	603,110
旧宝珠花小学校跡地整備事業	324,288,800	0	324,288,800
貸切観光バス事業者特別支援事業	15,200,000	—	15,200,000

2. 環境経済部観光振興課の担当名と職員数及び事務分掌

《観光振興課 11名》

- ◇ 観光振興課長(1名) ・ 課の統轄に関すること
- ◇ 観光振興担当(8名) ・ 観光の振興に係る企画及び総合調整に関すること
- ◇ 春日部市観光協会(2名) ・ 観光関係団体との連携に関すること
 - ※派遣 ・ 観光事業の推進に関すること
 - ・ 観光資源の活用及びPRに関すること
 - ・ フードセレクションに関すること
 - ・ 地域間交流に関すること
 - ・ フィルムコミッションに関すること
 - ・ 課の事務の調整及び効率化に関すること
 - ・ 春日部市観光協会に関すること
- ◇ 道の駅「庄和」 ・ 施設の維持管理に関すること

- (指定管理者)・施設の広報、宣伝等に関すること
- ・農産物及び特産品の販売等に関すること

3. 令和5年度 事業報告

※括弧内は令和4年度決算額

(1) 観光振興事業	35,838,977 円 (40,347,962 円)
------------	-----------------------------

本市の多種多様な観光資源をさらに磨き上げ、新たな価値を創出するとともに春日部の魅力の情報発信を強化することにより、観光客の誘致などの取組を推進し、そして、さらなる交流人口の拡大、経済効果や雇用創出等に取り組むことにより、観光の振興を図ったものです。

① かすかべ魅力発信・誘客の推進

かすかべ魅力発信誘客推進事業業務委託料 7,272,100 円 (7,271,000 円)

「首都圏外郭放水路」への来訪者が市内に点在するその他の観光資源を回遊するよう、春日部情報発信館「ぷらっとかすかべ」を拠点に、春日部の歴史観光資源である日光街道「粕壁宿」などの春日部の魅力を発信することで、観光客誘致、認知度向上及び賑わいの創出に繋げた事業です。

【事業概要】

○日光街道魅力発信事業

- ・日光街道埼玉六宿連携スタンプラリー 9月25日(月)～12月25日(月)
- ・ぷらっとかすかべで日光街道「粕壁宿」をテーマにした展示企画
- ・日光街道「粕壁宿」の観光ガイド(6回)

○魅力創出ツアー実施事業

- ・春日部さんぽツアー(全2回開催)
 - 12月9日(土):インフルエンサーによるインスタ発信講座
 - 1月20日(土):外郭放水路等のツアー

○PRイベント実施事業

- ・春日部桐箆笥&押絵羽子板の伝統工芸士がやってくる
 - 場所:東武日光駅エントランス 実施日:3月10日(日)
 - 内容:春日部観光PR、フードセレクション、特産品の物販等

② 旧宝珠花小学校の跡地活用

旧宝珠花小学校跡地の維持管理に関する委託料 4,232,080 円 (12,237,880 円)

令和3年2月に策定した「旧宝珠花小学校跡地活用基本計画」に基づく改修工事等が完了するまでの施設の維持管理や地域住民の暫定利用の受付等に必要となる業務を委託したものです。

※減額の理由

令和4年度まで実施していた旧宝珠花小学校の暫定利用に伴う、施設の鍵の開閉、利用者の受付、清掃、軽微な除草等の施設維持管理費用が工事開始に伴い不要になったことによるものです。

③ 龍Q館の施設管理

龍Q館受付・案内、清掃業務委託料 4,843,410 円 (4,240,480 円)

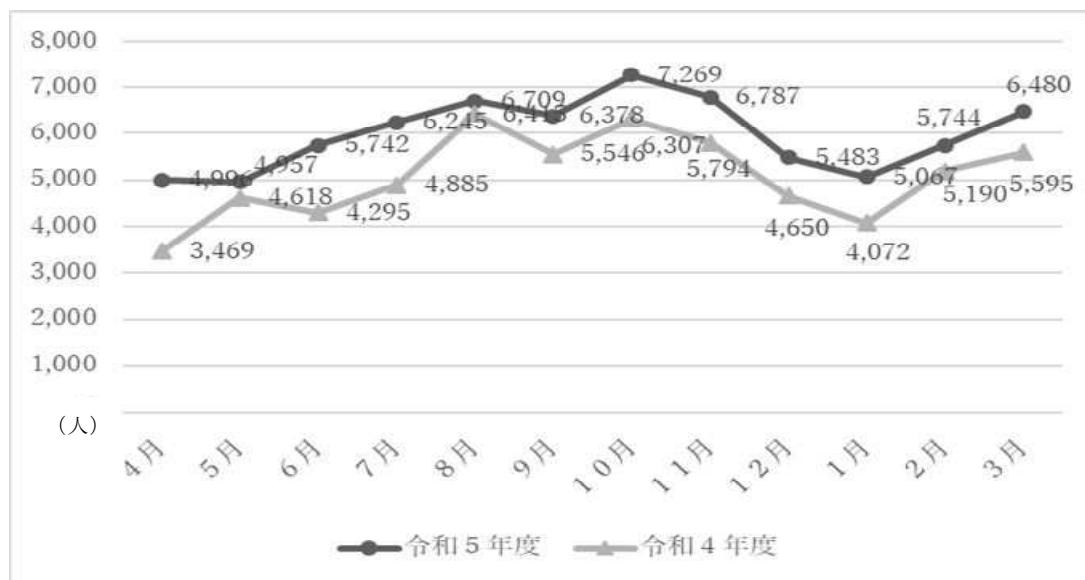
施設の来訪者に充実したサービスを提供するため、龍Q館の受付・案内及び清掃業務を委託したものです。

【事業概要】

- ・利用者の受付・案内
- ・観光案内、パンフレットの配布
- ・電話対応
- ・龍Q館・屋外トイレの清掃、花壇の草取り など

【龍Q館来館者数】

- ・令和5年度 合計 71,857 人 (参考：令和4年度 合計 60,836 人)



(2) 大風あげ祭り実施事業**18,832,000 円 (12,881,363 円)**

毎年5月3日と5日に開催する「大風あげ祭り」について、企画及び運営を春日部大風あげ祭り実行委員会に委託したものです。

※ 増額の理由

新型コロナウイルス感染症の影響により、「令和4年春日部大風あげ祭り」は無観客で開催したため、運営及び会場設備等に係る一部費用が不要となっていたのに対して、令和5年度は有観客にて開催したことによるものです。

(3) 大風啓発推進事業**2,784,102 円 (31,073,508 円)**

江戸時代の後期から続く風あげの伝統や文化を継承するとともに、大風あげ祭りを広くPRするため、風作り教室の開催や、飾り風の掲出等を実施し、啓発活動の推進を図ったものです。

【事業概要】

- ・ 風作り教室（令和5年度：12回開催、受講者数738人）
- ・ 全国の風あげ大会への参加（令和5年度：2回参加、三条市・浦安市）

※ 令和4年度と比較して減となっている理由

令和4年度は、大風啓発備品等の倉庫として活用していた旧庄和第一児童館の老朽化に伴い解体工事を実施したことによるものです。

(4) 観光協会補助金**40,818,985 円 (40,750,421 円)**

一般社団法人春日部市観光協会の組織及び機能のより一層の充実・強化を図るため、補助金を交付したものです。

【協会の主な取組】

- ・ 春日部情報発信館「ぷらっとかすかべ」における観光PR、物産品販売
- ・ 観光協会ホームページを通じての情報発信
- ・ 「春日部夏まつり」の開催
- ・ 観光PR（日本橋イベントスペース、御宿場印マルシェ2024など）
- ・ 交流地域（鹿沼、栃木、石垣）イベントにおける観光PR、物産品販売
- ・ 春日部駅周辺のグルメマップの発行
- ・ クレヨンしんちゃん春日部スタンプ巡りの運営

(5) かすかべフードセレクション推進事業

2,097,209 円 (7,377,008 円)

優れた食品を「かすかべフードセレクション」認定品とし、認定品の魅力を市内外に広く発信し、本市の地域経済活性化及び地域イメージの向上を図ったものです。

【事業概要】

- ・ まちなかマルシェの開催（令和6年1月28日）
新庁舎オープン記念イベントとして、市役所まちなかひろばで開催。
農業振興課と合同開催し、地元農産物の販売に加えて、フードセレクション認定品を販売した。
- ・ 桜マルシェの開催（令和6年3月25日）
フードセレクション認定品の販売に加えて、地元小学校・高校の音楽部による演奏会を同時開催。
- ・ 第4期認定品のPRツール（認定マーク入り紙袋、ビニール袋）作成
- ・ 「かすかべフードセレクション」商標登録の更新（10年に一度）

※ 令和4年度と比較して減となっている理由

令和4年度が第4期認定替えの年度であり、認定審査会やオープニングイベント、カタログ等のPRツール作成を実施したため、例年と比較して多くの事業費が発生したことによるものです。

(6) 地域間交流事業

677,928 円 (74,818 円)

交流都市（栃木市、鹿沼市、石垣市）とイベント等を通じた交流を図りながら、地域資源に接し相互理解を深めることで、それぞれの地域の活性化につなげたものです。また、交流都市の景勝地や歴史的遺産等を紹介し、住民間の交流を促進したものです。

※ 増額の理由

令和5年度に初めて、石垣市で開催された、石垣島まつりに参加した際の旅費が発生したことによるものです。

(7) 旧宝珠花小学校跡地整備事業**324,288,800 円 (0 円)**

旧宝珠花小学校跡地活用基本計画に基づき、平成30年度末に閉校となった旧宝珠花小学校跡地を活用し、地域文化交流施設を整備したものです。

工事内容（主なもの）

◆ 建築工事

排煙窓の改修、ストライプウォール（展示壁）の新設、
車いす用駐車マス及び点字ブロックの新設

◆ 電気設備工事

キュービクルの新設、火災報知設備の更新、照明 LED 化

◆ 機械設備工事

エアコンの設置、多目的トイレの新設

◆ 昇降機設備工事

昇降機設備の更新（荷物用から人荷用へ更新）

※ 前年度決算額 0 円の理由

令和4年度に支出は無く、全額を令和5年度に繰越したものです。

(8) 貸切観光バス事業者特別支援事業**15,200,000 円 (0 円)**

物価高騰及び原油価格高騰等の影響を受けている市内観光バス事業者に対し、事業継続の支援金を交付したものです。

【事業内容】

・ 車両維持にかかる経費を支援

大型バス：50 万円／10 台

中型バス：40 万円／9 台

小型バス：30 万円／22 台