

第2章 重点プロジェクト[健幸プロジェクト]

1. 重点プロジェクト[健幸プロジェクト]の位置づけ

重点プロジェクトは、基本構想に掲げた将来像の実現に向け、第1部第5章の「春日部市の魅力と主な課題」や人口減少の克服と地域経済の活性化に向けて戦略的に取り組む「総合戦略」を踏まえ、重点的・分野横断的な取組として位置づけました。

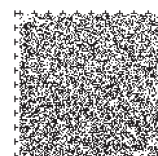
2. 重点プロジェクト[健幸プロジェクト]

将来像「つながる にぎわう すまいるシティ 春日部」の実現に向け、総合的な視点から5つのプロジェクトを設定し、これらを総称して「健幸（けんこう）プロジェクト」と呼称します。

また、社会の変化に柔軟に対応するため、重点プロジェクトを推進するための具体的な事業は、実施計画に位置づけます。

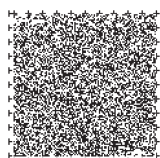
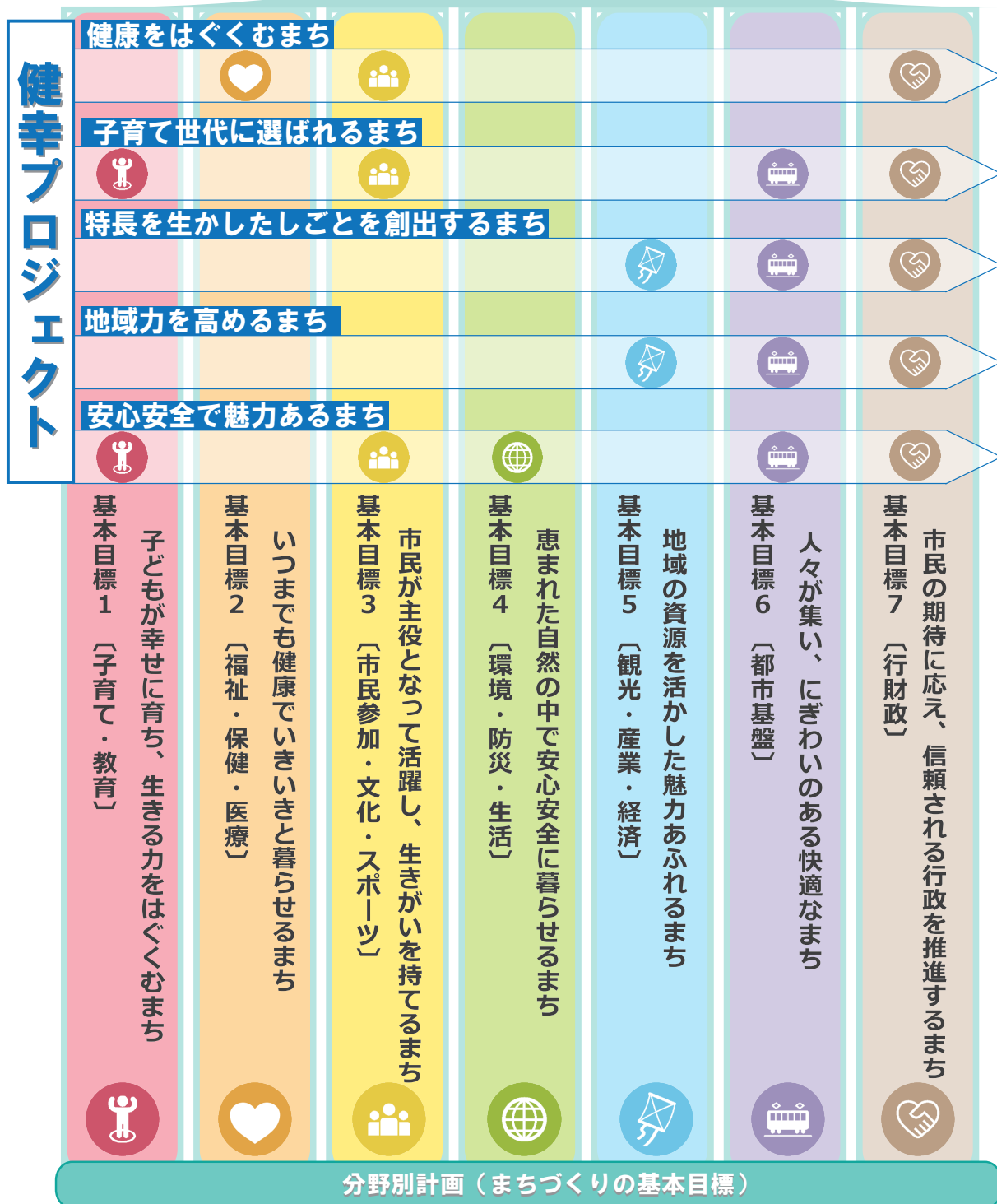
【重点プロジェクト[健幸プロジェクト]一覧】

- 1 健康をはぐくむまちプロジェクト
 - (1) 健康寿命の延伸と地域医療提供体制の連携・充実
 - (2) 介護予防の推進
 - (3) あらゆる世代に対する生きがいづくりの推進
- 2 子育て世代に選ばれるまちプロジェクト
 - (1) 妊娠・出産・子育ての切れ目ない支援
 - (2) 安心して、楽しく子育てできる環境づくりの推進
 - (3) 知・徳・体のバランスがとれた子どもを育てる教育環境づくり
- 3 特長を生かしたしごとを創出するまちプロジェクト
 - (1) 優良企業の誘致、事業の拡大や創業などへの支援
 - (2) 農業の振興
 - (3) 就業支援と後継者の育成支援
- 4 地域力を高めるまちプロジェクト
 - (1) 春日部駅周辺の整備
 - (2) 住民、事業者、行政が一体となった地域まちづくりの推進
 - (3) 魅力的な商業環境の整備
 - (4) 地域資源の魅力向上と情報発信の充実
- 5 安心安全で魅力あるまちプロジェクト
 - (1) 誰もが安心して暮らせるコミュニティの充実
 - (2) 安心安全で良好な生活環境の確保
 - (3) 防災・防犯対策の充実



将来像

つながる にぎわう すまいるシティ 春日部



1. 健康をはぐくむまちプロジェクト

本市では、「春日部市立医療センター」を拠点とした医療体制の充実や、東京大学高齢社会総合研究機構と連携した「フレイルチェック」の実施など、市民の健康を守るための取組を推進しています。また、特定健康診査の受診率は県内の市の中で1位であるなど、市民の健康意識も高くなっています。

しかしながら、本市では国・県の水準を上回って高齢化が進む中、2020年（令和2年）の65歳健康寿命は男性17.64年、女性20.30年で県の水準を下回っており、介護給付費や医療費などの社会保障関連経費は増加傾向にあります。また、長引くコロナ禍により人々の健康に対する意識が高まっています。

このようなことから、人生100年時代と言われる現在において、だれもがその人らしく健やかに過ごせるよう、健康寿命の延伸に向けた取組や地域医療提供体制の連携・充実に向けた取組を進めるだけでなく、介護予防を推進し、スポーツ・レクリエーションを含む健康づくりや生きがいづくりなどを促す環境をつくり、「健康をはぐくむまち」を目指します。

（1）健康寿命の延伸と地域医療提供体制の連携・充実（基本目標2）

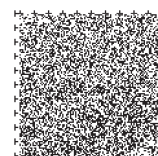
施策番号	施策名称	施策における取組
施策 2-4-1	健康づくりと病気予防の充実	心身の健康づくりの推進
		早期発見・早期治療体制の充実
		予防接種実施体制の充実
		感染症対策の強化
施策 2-4-3	地域医療提供体制の充実	救急医療体制の拡充
施策 2-4-4	市立医療センターの基幹機能の充実	地域の基幹病院としての医療提供

（2）介護予防の推進（基本目標2）

施策番号	施策名称	施策における取組
施策 2-1-3	介護予防の推進と介護サービスの充実	介護予防事業の推進
		総合相談・支援の充実
施策 2-4-2	適正な健康保険事業の推進	生活習慣病の未然防止・重症化予防

（3）あらゆる世代に対する生きがいづくりの推進（基本目標2・3）

施策番号	施策名称	施策における取組
施策 2-1-1	高齢者の生きがいづくりの推進	健康・生きがいづくりの推進
施策 3-5-1	スポーツ・レクリエーション活動の推進	生涯スポーツ・レクリエーション活動の推進
		スポーツ施設の維持管理と利用の促進
		総合体育施設の計画的な整備



2. 子育て世代に選ばれるまちプロジェクト

本市では、県内有数の規模を誇る子育て支援施設「エンゼル・ドーム」や、県内初の複合型子育て支援施設「パレットやぎさき」など、子育て施設の充実に努めています。また、保育の質と量の確保に向けた取組も積極的に推進しています。

一方、本市の合計特殊出生率は、2020年（令和2年）を除いて国や県の水準を下回る状況にあり、人口減少と相まって、生まれる子どもの数が減り続ける傾向にあります。

このようなことから、安心して子どもを産み、楽しく子育てできる環境づくりをさらに推進し、「子育て世代に選ばれるまち」を目指します。

(1) 妊娠・出産・子育ての切れ目ない支援（基本目標1・2）

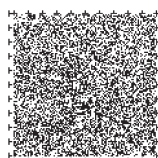
施策番号	施策名称	施策における取組
施策 1-1-1	安心して子育てできる切れ目のない支援	妊娠期から子育て期にわたる切れ目のない支援の充実
		子育て世帯への経済的支援
		多様化するライフスタイルに対する支援
施策 2-4-1	健康づくりと病気予防の充実（再掲）	予防接種実施体制の充実

(2) 安心して、楽しく子育てできる環境づくりの推進（基本目標1・6）

施策番号	施策名称	施策における取組
施策 1-1-2	幼児教育・保育の充実	地域の支援体制の充実
		保育環境の充実
		保育サービスの充実
施策 1-3-2	子どもの居場所づくりの充実	安心安全な子どもたちの居場所・遊び場の提供
施策 6-4-2	親しみのある公園の形成と緑化の推進	公園の整備と維持管理

(3) 知・徳・体のバランスがとれた子どもを育てる教育環境づくり（基本目標1）

施策番号	施策名称	施策における取組
施策 1-2-1	「生きる力」を育む学校づくりの推進	特色ある学校づくりの推進
		知・徳・体のバランスのとれた「生きる力」を育成する学校教育の充実
		社会の変化に対応した教育の推進
施策 1-2-3	充実した学校環境づくりの推進	学習環境と施設の整備
		安全で安定した学校給食の運営
		通学路の安全確保



3. 特長を生かしたしごとを創出するまちプロジェクト

本市では、卸売業・小売業、製造業が主要な産業となっており、現在、交通利便性を生かした産業基盤整備事業が進んでいることから、さらなる産業の振興と雇用の創出が見込まれます。また、梨、ブドウ、キウイ、イチゴなどの観光農園がにぎわいを見せているほか、「桐たんす」、「桐箱」、「押絵羽子板」、「麦わら帽子」などの伝統的なものづくりも行われています。

一方、一人当たりの市民所得は県よりも低い水準にあることから、本市の特長を生かしたしごとを創出し、産業の振興によって市民所得の向上を図っていく必要があります。農業については、比較的生産性の高い営農がなされていますが、農地の有効活用や、農産物の消費拡大などを通じた振興が必要です。さらに、伝統工芸については、後継者の確保が課題となっています。

このようなことから、魅力的な優良企業の誘致や創業支援、安定かつ持続可能な農業の振興、市民のライフステージやニーズに応じた就業支援と後継者の育成などに取り組み、「特長を生かしたしごとを創出するまち」を目指します。

(1) 優良企業の誘致、事業の拡大や創業などへの支援（基本目標5・6）

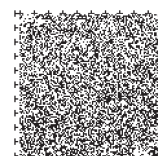
施策番号	施策名称	施策における取組
施策 5-1-2	身近で活気あふれる商業環境の充実	活気と活力を生み出す商業環境の整備
施策 5-2-1	企業誘致や創業支援の推進と就労支援の充実	優良企業の誘致と産官学連携などによる起業促進
施策 6-2-1	計画的な土地利用の推進	交通の利便性に応じた産業集積土地利用の推進

(2) 農業の振興（基本目標5）

施策番号	施策名称	施策における取組
施策 5-4-1	持続可能な農業の環境整備	農業経営への支援
		農業の担い手の育成・確保
施策 5-4-2	魅力ある農産物の生産と消費拡大	戦略的な春日部産の農産物づくり支援

(3) 就業支援と後継者の育成支援（基本目標5）

施策番号	施策名称	施策における取組
施策 5-3-1	活力ある商工業の基盤づくりへの支援	地域産業および伝統工芸への支援



4. 地域力を高めるまちプロジェクト

本市では、春日部駅付近連続立体交差事業のほか、2路線8駅が利用可能という地域特性を生かした利便性の高い住環境の整備などを進めています。中心市街地では都市機能が集中し、鉄道やバスをはじめとした市内交通網の充実により、鉄道駅を拠点としたコンパクト+ネットワークのまちづくりが進展しています。

また、春日部藤まつりや春日部大凧あげ祭り、首都圏外郭放水路などの魅力的な地域資源に関する情報発信等を通じ、まちに人を誘引するための取組も行っています。

しかしながら、現在はまちが鉄道で分断されているため、中心市街地では活性化が妨げられており、鉄道の高架化によってまちの利便性・回遊性を高め、魅力的な商業の集積など都市機能をさらに高めていくことが求められています。

このようなことから、春日部駅付近連続立体交差事業などにより春日部駅周辺の整備を進め、魅力的な商業環境を整備するとともに、各拠点駅を中心とした地域まちづくりを推進します。また、本市の多様な地域資源の魅力向上と情報発信の充実により、「地域力を高めるまち」を目指します。

(1) 春日部駅周辺の整備（基本目標6）

施策番号	施策名称	施策における取組
施策 6-1-1	魅力とにぎわいのある中心市街地の創出	春日部駅付近連続立体交差事業の推進
		中心市街地まちづくりの推進

(2) 住民、事業者、行政が一体となった地域まちづくりの推進（基本目標6）

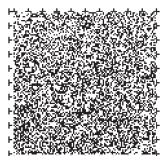
施策番号	施策名称	施策における取組
施策 6-1-2	鉄道駅周辺の更新・再生	駅周辺への効果的な土地利用と誘導促進
施策 6-2-1	計画的な土地利用の推進（再掲）	多極ネットワーク型コンパクトシティの形成
		快適な住環境整備の促進
施策 6-4-2	親しみのある公園の形成と緑化の推進（再掲）	公園の整備と維持管理（再掲）

(3) 魅力的な商業環境の整備（基本目標5）

施策番号	施策名称	施策における取組
施策 5-1-2	身近で活気あふれる商業環境の充実（再掲）	特長と魅力を生かした商店街の形成
		活気と活力を生み出す商業環境の整備（再掲）

(4) 地域資源の魅力向上と情報発信の充実（基本目標5・7）

施策番号	施策名称	施策における取組
施策 5-1-1	観光資源の魅力向上と来訪者の滞在環境の充実	観光資源の磨き上げと回遊性の向上
		観光情報の充実・発信
施策 7-1-4	シティセールスの推進	戦略的な情報の発信



5. 安心安全で魅力あるまちプロジェクト

本市では、各種の市民活動団体や自治会などの地域コミュニティ等により、自主的なまちづくりが進められています。これらのコミュニティは、子どもや高齢者の見守り活動など、市民生活を支える担い手として多様な活動を行っています。市としても、安心安全なまちづくりに向け、道路などの安全確保や、防災・防犯対策の充実に向けた取組などを推進してきたところです。また、「ゼロカーボンシティ」の実現を目指し再生可能エネルギーの積極的な活用などの取組も進めています。

しかしながら、人口減少などによりコミュニティが希薄化する中、身近な生活環境の悪化、近年の地震や大規模な風水害の発生、犯罪の多様化など、市民の安心安全の確保に向けた課題は複雑化しており、さらなる取組の充実が求められます。

このようなことから、だれもが安心して暮らせる地域コミュニティの充実や、道路などのバリアフリー化、持続可能なゼロカーボンシティ実現、空家対策などを通じた良好な生活環境の確保に取り組みます。また、水害対策などを強化するとともに、地域における防災力・防犯力の維持・強化を図り、「安心安全で魅力あるまち」を目指します。

(1) 誰もが安心して暮らせるコミュニティの充実（基本目標3）

施策番号	施策名称	施策における取組
施策 3-1-1	市民参加と協働の推進	コミュニティの活性化

(2) 安心安全で良好な生活環境の確保（基本目標1・4・6）

施策番号	施策名称	施策における取組
施策 1-2-3	充実した学校環境づくりの推進（再掲）	通学路の安全確保（再掲）
施策 4-1-1	環境にやさしい持続可能な取組の推進	ゼロカーボンシティの実現
施策 4-1-2	ごみ減量・リサイクルの推進	3R・3Mの推進
施策 6-2-2	あらゆる世代が住みやすい活力あるまちの創出	住宅ストックの利活用の推進
		安全で快適な居住環境の整備
施策 6-4-1	安全で利便性の高い道路網の整備	安全で快適な道路環境の維持・促進

(3) 防災・防犯対策の充実（基本目標4）

施策番号	施策名称	施策における取組
施策 4-2-1	地域の強靱化と防災力の向上	危機管理防災・防災体制の強化
		初動対応体制の強化
		地域における防災力の強化
施策 4-3-1	犯罪抑止のまちづくりの推進	街頭防犯カメラの適正な維持・管理および設置

