

# 推薦入試

- 募集人数
- ・公募推薦入試：入学定員（30名）の50％程度
  - ・自己推薦入試：若干名

## 受験資格

### ○公募推薦入試

次の要件をすべて満たし、学校長の推薦を受けた者とする。

- 1) 高等学校若しくは中等教育学校\*1を令和8年3月に卒業見込みの者
- 2) 在学中の学業成績、人物ともに優秀で、かつ看護職に適すると思われる者
- 3) 全教科の評定平均値が3.5以上の者、又は、全教科の評定平均値が3.2以上で国語・数学・理科・外国語の4教科の評定平均値を加算した値が14.0以上の者
- 4) 埼玉県在住、又は埼玉県及び隣接する都県（長野県、山梨県を除く）の高等学校若しくは中等教育学校\*1に在学の者
- 5) 合格した場合は、本校に入学することを確約できる者
- 6) 本校卒業後、春日部市内において看護業務に従事する意思を有する者

\*1「中等教育学校」とは中高一貫教育を行う修業年限6年の学校をいう。

### ○自己推薦入試

次の要件をすべて満たした者とする。

- 1) 高等学校若しくは中等教育学校\*1を令和8年3月に卒業見込みの者
- 2) 令和8年4月本校入学時に満18歳の者
- 3) 在学中の学業成績、人物ともに優秀で、かつ看護師を志す信念と情熱を持っている者
- 4) 埼玉県の住民、又は埼玉県及び隣接する都県（長野県、山梨県を除く）の高等学校若しくは中等教育学校\*1に在学の者
- 5) 合格した場合は、本校に入学することを確約できる者
- 6) 本校卒業後、春日部市内において看護業務に従事する意思を有する者

\*1「中等教育学校」とは、中高一貫教育を行う修業年限6年の学校をいう。

## 出 願

- 提出書類
- 1) **入学願書**（本校所定の様式）
    - ・連絡先は、本校からの連絡を本人が確実に受けられる住所と電話番号（携帯電話でも可）を記入してください。
  - 2) **受験票**（本校所定の様式）
  - 3) **高等学校等の調査書**
    - ・高等学校長名又は中等教育学校長名で発行され封印したもの

4) 公募推薦入試の場合、学校長が作成し厳封した推薦書（本校所定の様式）

5) 入学試験受験料

・10,000円（無記入の普通郵便為替。窓口出願の場合は現金可）

6) 受験票返信用封筒（長形3号）（本校所定の様式）

・110円分の切手を貼付のうえ、本人の郵便番号・住所・氏名を明記する。

7) 写真（縦4.5cm×横3.5cm）2枚

・6カ月以内に撮影したもので、裏面に氏名を記入し、入学願書と受験票に貼付する。

※ 3)、4) については3カ月以内に発行されたものとする。

## ○受付期間

（1）郵送の場合

令和7年8月25日（月）から9月2日（火）まで

・封筒（角形2号A4判用）の表面に「入学願書在中」と朱書きし、受付期間終了日（当日消印有効）までに必ず簡易書留で送付してください。

（2）持参の場合

令和7年8月25日（月）から9月2日（火）まで（土日を除く）

午前9時から午後5時まで

○出願先 〒344-0061 埼玉県春日部市粕壁6686番地 春日部市立看護専門学校

○出願上の注意 ・普通郵便等で送付した場合の事故について、本校では責任を負いません。  
・書類に不備のある場合や受付期間以外に持参されたものは受理できません。  
・出願手続き後の入学試験受験料の払い戻し、提出書類等の返還は行いません。  
・受験票が試験日の7日前までに届かない場合は、お問い合わせください。

## 選考方法

○試験日時 令和7年9月20日（土） 午前9時から午後1時くらいまで

（受付時間 午前8時15分から午前8時45分まで 厳守）

○試験会場 春日部市立看護専門学校

○試験内容 国語「国語総合（現代文のみ）」、英語「英語Ⅰ・Ⅱ」 2科目で60分

小論文（800字以内）50分、面接（個人面接）、集団討論

各試験科目のうち、ひとつでも一定の基準に満たない試験科目がある場合は、他の成績にかかわらず不合格となります。なお、社会状況により選考方法を変更する場合があります。

## 合格発表

令和7年9月26日（金）

合格発表日の午前9時に、学校玄関前及び春日部市公式ホームページ・春日部市立医療センター公式ホームページで合格者の受験番号を掲示するほか、合格者及び高等学校長（公募推薦のみ）に郵送で

通知します。電話での問い合わせには応じていません。

合格者には入学手続き書類を郵送します。

## 入学手続き

---

令和7年10月7日（火）・8日（水） 午前9時から午後5時まで

この期間内に本校の窓口で直接、または郵送で受け付けを行います。（郵送の場合は必着）

## 社会人入試

募集人数 若干名

---

## 受験資格

---

次の要件をすべて満たした者

1) 就業経験が入学願書提出時に通算1年以上ある者

（大学、短大などに在学中のアルバイト、パート期間を含む）

2) 次のア)～ウ)のいずれかの要件に該当する者

ア) 高等学校卒業若しくは中等教育学校\*1を卒業した者

イ) 高等学校卒業程度認定試験（旧大学入学資格検定）に合格した者

ウ) 高等学校を卒業した者と同等以上の学力を有すると認められた者

（ただし、学校教育法施行規則第150条第7号に該当し、個別の入学資格審査を希望する者は

令和7年6月27日（金）までに本校へお申し出ください）

3) 合格した場合は、本校に入学することを確約できる者

4) 本校卒業後、春日部市内において看護業務に従事する意思を有する者

\*1 「中等教育学校」とは、中高一貫教育を行う修業年限6年の学校をいう。

## 出 願

---

○提出書類 1) **入学願書**（本校所定の様式）

・連絡先は、本校からの連絡を本人が確実に受けられる住所と電話番号（携帯電話でも可）を記入してください。

2) **受験票**（本校所定の様式）

3) **高等学校等の調査書**

・高等学校長名又は中等教育学校長名で発行され封印したもの  
・保存年限により発行不能の場合は、その旨の証明書

#### 4) 高等学校等の卒業証明書

- ・高等学校又は中等教育学校の様式により、学校長名で発行されたもの
- ・高等学校卒業程度認定試験（旧大学入学資格検定）合格者は合格証明書を提出する。

#### 5) 入学試験受験料

- ・10,000円（無記入の普通郵便為替。窓口出願の場合は現金可）

#### 6) 受験票返信用封筒（長形3号）（本校所定の様式）

- ・110円分の切手を貼付のうえ、本人の郵便番号・住所・氏名を明記する。

#### 7) 写真（縦4.5cm×横3.5cm）2枚

- ・6カ月以内に撮影したもので、裏面に氏名を記入し、入学願書と受験票に貼付する。

※ 3)、4) については3カ月以内に発行されたものとする。

※ 高等学校等の発行書類に記載の姓と現在の姓が異なる場合は、入学手続き時に戸籍抄本を提示していただきます。（確認後に返却）

### ○受付期間

#### （1）郵送の場合

令和7年8月25日（月）から9月2日（火）まで

- ・封筒（角形2号A4判用）の表面に「入学願書在中」と朱書きし、受付期間終了日（当日消印有効）までに必ず簡易書留で送付してください。

#### （2）持参の場合

令和7年8月25日（月）から9月2日（火）まで（土日を除く）

午前9時から午後5時まで

○出願先 〒344-0061 埼玉県春日部市粕壁6686番地 春日部市立看護専門学校

- 出願上の注意
- ・普通郵便等で送付した場合の事故について、本校では責任を負いません。
  - ・書類に不備のある場合や受付期間以外に持参されたものは受理できません。
  - ・出願手続き後の入学試験受験料の払い戻し、提出書類等の返還は行いません。
  - ・受験票が試験日の7日前までに届かない場合は、お問い合わせください。

### 選考方法

○試験日時 令和7年9月20日（土） 午前9時から午後1時くらいまで

（受付時間 午前8時15分から午前8時45分まで 厳守）

○試験会場 春日部市立看護専門学校

○試験内容 国語「国語総合（現代文のみ）」、英語「英語Ⅰ・Ⅱ」 2科目で60分

小論文（800字以内）50分、面接（個人面接）

各試験科目のうち、ひとつでも一定の基準に満たない試験科目がある場合は、他の成績にかかわらず不合格となります。なお、社会状況により選考方法を変更する場合があります。

## 合格発表

---

令和7年9月26日（金）

合格発表日の午前9時に、学校玄関前及び春日部市公式ホームページ・春日部市立医療センター公式ホームページで合格者の受験番号を掲示するほか、合格者には合格通知書と入学手続き書類を郵送します。電話での問い合わせには応じていません。

## 入学手続き

---

令和7年10月7日（火）・8日（水） 午前9時から午後5時まで

この期間内に本校の窓口で直接、または郵送で受け付けを行います。（郵送の場合は必着）

一般入試

※一般入試の受付期間を延長しました

## 募集人数

入学定員（30名）の50%程度

---

## 受験資格

---

次の1)～3)のいずれかの要件を満たした者とする。

- 1) 高等学校卒業者若しくは中等教育学校\*1を卒業した者、又は令和8年3月に卒業見込みの者
- 2) 高等学校卒業程度認定試験（旧大学入学資格検定）に合格した者、又は令和8年3月までに合格見込みの者
- 3) 高等学校を卒業した者と同等以上の学力を有すると認められた者、又は令和8年3月までにこれに該当する見込みの者

（ただし、学校教育法施行規則第150条第7号に該当し、個別の入学資格審査を希望する者は、令和7年9月26日（金）までに本校へお申し出ください）

\*1「中等教育学校」とは中高一貫教育を行う修業年限6年の学校をいう。

## 出 願

---

○提出書類 1) 入学願書（本校所定の様式）

- ・連絡先は、本校からの連絡を本人が確実に受けられる住所と電話番号（携帯電話でも可）を記入してください。

2) 受験票（本校所定の様式）

3) 高等学校等の調査書

- ・高等学校長名又は中等教育学校長名で発行され封印したもの
- ・保存年限により発行不能の場合は、その旨の証明書

4) 高等学校等の卒業証明書（高等学校等に在学中の者は不要）

- ・高等学校又は中等教育学校の様式により、学校長名で発行されたもの
- ・高等学校卒業程度認定試験（旧大学入学資格検定）合格者は合格証明書を提出する。

5) 入学試験受験料

- ・10,000円（無記入の普通郵便為替。窓口出願の場合は現金可）

6) 受験票返信用封筒（長形3号）（本校所定の様式）

- ・110円分の切手を貼付のうえ、本人の郵便番号・住所・氏名を明記する。

7) 写真（縦4.5cm×横3.5cm）2枚

- ・6カ月以内に撮影したもので、裏面に氏名を記入し、入学願書と受験票に貼付する。

※ 3)、4) については3カ月以内に発行されたものとする。

※ 高等学校等の発行書類に記載の姓と現在の姓が異なる場合は、入学手続き時に戸籍抄本を提示していただきます。（確認後に返却）

○受付期間

（1）郵送の場合

令和7年11月21日（金）から~~12月5日（金）まで~~ **※延長しました  
12月11日（木）まで**

- ・封筒（角形2号A4判用）の表面に「入学願書在中」と朱書きし、受付期間終了日（当日消印有効）までに必ず簡易書留で送付してください。

（2）持参の場合

令和7年11月21日（金）から~~12月5日（金）まで~~（土日を除く） **※延長しました  
12月11日（木）まで**

午前9時から午後5時まで

○出 願 先 〒344-0061 埼玉県春日部市粕壁6686番地 春日部市立看護専門学校

- 出願上の注意
- ・普通郵便等で送付した場合の事故について、本校では責任を負いません。
  - ・書類に不備のある場合や受付期間以外に持参されたものは受理できません。
  - ・出願手続き後の入学試験受験料の払い戻し、提出書類等の返還は行いません。
  - ・受験票が令和7年12月24日（水）までに届かない場合は、お問い合わせください。

選考方法

○試験日時 令和8年1月10日（土） 午前9時00分から午後2時30分くらいまで

（受付時間 午前8時15分から午前8時45分まで 厳守）

○試験会場 春日部市立看護専門学校

○試験内容 国語「国語総合（現代文のみ）」、英語「英語Ⅰ・Ⅱ」 各科目45分

小論文（800字以内）50分、面接（個人面接）

各試験科目のうち、ひとつでも一定の基準に満たない試験科目がある場合は、他の成績にかかわらず不合格となります。なお、社会状況により選考方法を変更する場合があります。

## 合格発表

令和8年1月20日（火）

合格発表日の午前9時に、学校玄関前及び春日部市公式ホームページ・春日部市立医療センター公式ホームページで合格者の受験番号を掲示するほか、合格者及び補欠合格者には郵送で通知します。

電話での問い合わせには応じていません。

合格者には入学手続き書類を郵送します。

## 入学手続き

令和8年1月26日（月）～2月5日（木）まで（土日を除く） 午前9時から午後5時まで

この期間内に本校の窓口で直接、または郵送で受け付けを行います。（郵送の場合は必着）

## その他

一般入試合格者の入学手続き終了後から令和8年3月初旬までの間に新年度入学予定者数が学年定員に満たない状況となった場合、二次募集を行うことがあります。その際は、春日部市および春日部市立医療センターの公式ホームページにてお知らせします。

## その他共通事項

### ■募集要項の請求方法

募集要項等は学校説明会で配布いたします。なお、参加できない方は次の方法で請求してください。

#### （1）来校する場合

ア．平日の午前9時から午後5時までの間に、本校の事務室窓口へお越しください。（祝休日を除く）

#### （2）郵送を希望する場合（次のいずれかの方法で請求できます\_\_無料）

ア．オンラインによる請求ができます。「ベスト進学ネット」の本校ページからお申し込みください。

URL <https://www.best-shingaku.net/>

イ．Eメールによる請求ができます。件名に「募集要項の送付希望」、メール本文に「氏名、郵便番号、住所、電話番号」を入力の上、送信してください。Eメールアドレス [gaku6686@pluto.plala.or.jp](mailto:gaku6686@pluto.plala.or.jp)

ウ．電話による請求ができます。本校あてにお電話ください。電話番号 048-763-4311

※ 募集要項の発送には1週間程度かかります。時間に余裕をもって請求してください。

※ 募集要項には、次の①～③の資料が含まれています。

①令和8年度学生募集要項（入学願書、推薦書、受験票返信用封筒など出願に必要な書類一式を含む）

②過去問題（推薦・社会人入試、一般入試、それぞれ過去2年分の入学試験問題）

③学校案内（本校のパフレット）

## ■願書等の作成にあたっての注意事項

- ・記入は黒色のペン又はボールペンを用いて楷書で丁寧に記入してください。(消せるボールペンは不可)
- ・住所は都道府県名から正確に記入してください。
- ・記入漏れのないように記入してください。

## ■受験にあたっての注意事項

- ・当日は、筆記用具、受験票(提出後に返送されたもの)、マスク、上履き、下足入れをお持ちください。
- ・試験会場には自動車の駐車場がないため、公共交通機関をご利用ください。(駐輪場はあります)
- ・試験会場周辺道路での駐車はご遠慮願います。
- ・敷地内は全面禁煙です。
- ・発熱・けが等により、受験に特段の配慮が必要な方は、必ず事前に申し出てください。
- ・入学手続き後の入学金及び提出書類の返還は一切行いません。

## ■入学試験結果の開示

受験者本人に入学試験結果の自己情報の開示を行います。

開示項目、請求方法等、詳細については、試験実施日にお知らせします。

ホームページには入学試験の状況、学校行事、よくある質問などを掲載していますので、ぜひご覧ください！

[www.city.kasukabe.lg.jp/](http://www.city.kasukabe.lg.jp/) 春日部市役所のホームページ

[www.kasukabe-cityhp.jp/](http://www.kasukabe-cityhp.jp/) 春日部市立医療センターのホームページ

春日部市 又は 春日部市立医療センター

検索



## 授業料等

入学金 70,000円

授業料 14,000円／月

3年間にかかる費用の総額は、約110万円です。

＊本校は、「高等教育の修学支援新制度」の対象機関です。高等教育の修学支援新制度の対象となった学生にかかる入学金、授業料については、入学後に減免が確定したのちに減免相当額を還付又は減額します。

### ■ 3年間にかかる主な費用（令和7年度入学生概算）

	項 目	金 額
入学手続き時	入学金	70,000 円
	入学前学習テキスト	約 1,500 円
1 年次	演習用消耗品費、白衣リース料（3年間分）、 傷害保険、感染症抗体検査料 ※ キャンプ代、カーディガン、ナースシューズ、 エプロン、電子教科書代、血圧計、聴診器、 インフルエンザ予防接種、 国家試験模試受験料 など	約 320,000 円
2 年次	傷害保険、感染症抗体検査料 ※ 教科書代、インフルエンザ予防接種、 学生研究発表会参加費、実習費（3年間分）、 国家試験模擬試験料 など	約 70,000 円
3 年次	傷害保険、感染症抗体検査料 ※ 教科書代、国家試験模試受験料、 インフルエンザ予防接種、 学生研究発表会参加費、卒業準備金、 同窓会費 など	約 60,000 円

※ 感染症種抗体検査で陰性の場合は、必要な予防接種を自費負担で受けていただきます。

注) その他、実習・施設見学等での交通費、学校行事での飲食代等の実費負担があります。

◎本校では電子教科書を導入していますので、上記のほか、電子教科書用タブレット(iPad など)をご用意いただく必要があります。

## 利用できる奨学金

(1) 春日部市立医療センター医療技術者奨学金 30,000円／月

○奨学金貸与の条件…春日部市立医療センターに就職を希望する者

・卒業後、春日部市立医療センターに看護師として5年間就業すると、奨学金は返還免除

○貸与人数枠 春日部市立医療センターの予算の範囲内

(2) 日本学生支援機構奨学金

①第一種奨学金（無利子）

・貸与月額…自宅通学 20,000円／月 ～ 45,000円／月

自宅外通学 20,000円／月 ～ 51,000円／月

・学業成績が優秀な者

- ・経済的な理由により修学が困難な者

## ②第二種奨学金（有利子 年3.0%上限）

※ 令和7年3月実績	利率固定方式	1.641%
	利率見直し方式（5年毎）	1.100%

- ・貸与月額…20,000円/月 ～ 120,000円/月
- ・出身学校、在学学校における成績が平均水準以上の者
- ・学習に意欲があり学業を確実に修了できる見込があると認められる者

## （3）埼玉県看護師等育英奨学金 270,000円/年

- ・県内の看護師等養成施設に在学する者
- ・身体が強健で、品行方正であって、かつ、学業成績が優秀な者
- ・経済的な理由により修学が困難な者
- ・卒業後、県内において看護師等の業務に従事することが確実であると認められる者

## 学校説明会

学校説明会を定期的に行っています。事前に電話、又はメールでご予約のうえお越しください。

（電話番号：048-763-4311、E-mail：gaku6686@pluto.plala.or.jp）

メールでの予約は、件名を「学校説明会参加申し込み」とし、本文に ①希望日〔体験型の場合は希望時間も〕、②参加される方の氏名、③高校生の方は高校名と学年、④同伴者がいる場合はその人数、⑤電話番号を明記してください。

当日は筆記用具、マスク、上履き、下足入れをお持ちください。

参加者には、説明会当日に学校案内や募集要項、入学願書、過去問題などを配付します。

なお、状況により中止となる場合があります。その際は春日部市公式ホームページ・春日部市立医療センター公式ホームページでお知らせしますので、来校前に必ずご確認ください。また、駐車場がないため、公共交通機関を利用してお越しください（駐輪場はあります）。自動車でお越しの際は、民間駐車場をご利用ください。

下記の日時で都合がつかない場合は、個別の相談に応じます。

### ■学校説明会 16:30～17:30 各回定員30名（申込順）

令和7年	5月	20日（火）	
	6月	3日（火）	・ 17日（火）
	7月	1日（火）	・ 15日（火）
	9月	2日（火）	・ 16日（火）
	10月	7日（火）	・ 21日（火）
	11月	4日（火）	・ 18日（火）
	12月	2日（火）	

■学校説明会＋看護体験＋学生による相談会 各回定員40名（申込順）いずれか1回のみ

①10:00～12:00 ②14:00～16:00

令和7年 7月25日（金） ①・②	7月26日（土） ①・②
8月22日（金） ①・②	8月23日（土） ①・②

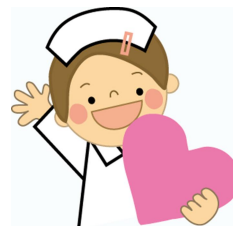
受け付けは、開始30分前から行います。

※ 学校説明会、及び体験型の説明会における説明内容は同じものです。

※ 当日はマスクの着用と手指消毒へのご協力をお願いします。また、発熱や風邪の症状など体調が優れない場合は参加をご遠慮ください。

## よくある質問（Q&A）

### 学校生活



Q：夏休みなどの休みはありますか。

A：年度により多少の変動はありますが、春季休業は3月中旬から4月上旬までの3週間、夏季休業は7月下旬から8月下旬までの5週間、冬季休業は12月下旬から1月上旬までの2週間です。

Q：男子学生は何人いますか。

A：各学年2～3名の男子学生が学んでおります。

Q：アルバイトはできますか。

A：実習期間中は実習時間終了後にレポート・課題等を行う必要があるなどかなり厳しいです。学業を優先したバランスのよい学生生活を送ることが望ましいです。

Q：自動車通学は可能ですか。

A：事前に通学届を提出していただき、車・バイクでの通学を認めています。ただし、学校内には学生用駐車場はありませんので、学生自身で駐車場を確保していただきます。実習中も同様です。

Q：学生寮はありますか。

A：本校に寮はありません。アパートなどをお探しの方は、不動産業者へお問い合わせください。

Q：悩みを相談できる場所がありますか。

A：教員はもちろんですが、その他にも月2回カウンセラーが来校しますので、気軽に相談してください。

### 授業

Q：授業時間について教えてください。

A：授業は、基本的に毎週月曜日～金曜日の午前8時50分～午後4時10分です。1時限は90分です。また、臨地実習中は、午前8時から午後4時30分です。

Q：単位の取得方法は。

A：講義及び演習では授業時間数の3分の2以上の出席、単位認定試験で60点以上を合格とし、実習は5分の4以上の出席、実習評価で60点以上を合格として、当該科目の単位を取得することができます。

Q：実習施設はどこになりますか。

A：春日部市立医療センターや春日部市内の福祉施設などです。実習のほとんどが春日部市内の施設で行えるため、それほど交通費もかからず、効率的かつ効果的に学習することができます。

Q：実習時間はどれくらいですか。

A：3年間で2,955時間の授業、実習、136時間の教科外活動を行います。このうち、1,035時間（35％）が実習時間です。（1年次45時間、2年次270時間、3年次720時間）

Q：国家試験対策はどうなっていますか。

A：模擬試験、通常授業以外の強化学習などを実施しています。また、担当教員による個別指導（チューター制度）を行っています。

## 卒業後の進路

Q：卒業後の主な就職先はどこになりますか。

A：7割近い卒業生が春日部市立医療センターに就職しています。また、就職を希望する卒業生の全員が県内外の公立・民間の医療機関などに就職しています。

Q：保健師、助産師になるためにはどうすればいいですか。

A：本校では、卒業時に保健師、助産師養成所入学の受験資格が得られます。進学先は大学の保健師や助産師の専攻科、又は保健師、助産師養成所となり、そこで1年～2年勉強することが必要です。

Q：就職するときに大学卒業者と比べて不利なことはありませんか。

A：看護師としての免許や仕事の内容について差異はありません。ただし、初任給などは最終学歴によって違いがある病院が多いようです。

## 入学試験

Q：社会人入試の募集人数の若干名とは何人程度をいうのですか。

A：2名程度です。

Q：推薦入試や社会人入試で不合格になった場合、一般入試の受験ができますか。

A：受験できます。なお、この場合、それぞれの出願の際に入学試験受験料の納付が必要です。

Q：受験するにあたり年齢制限はありますか。

A：社会人入試、一般入試には年齢制限はありません。現在10代から30代までの幅広い年齢層の方が学習しております。なお、就職時に年齢制限を設けている病院もあるようです。

Q：学科試験はどのような勉強をすればよいでしょうか。

A：基本的な学力を問う問題ですから、教科書をしっかり勉強してください。教科書内の練習問題や地方公務員試験初級レベルの問題です。過去問題で出題形式に慣れておくといでしょう。

Q：市内在住者が優先して入学できるのでしょうか。

A：市内在住者を優先することはありません。