

令和3年度  
水道事業概要



春日部市水道部



# 目

## I 事業概要

### 水道事業報告書

1 概況	1
2 拡張事業の推移	3
3 行政区域内世帯数・人口の推移	3
4 事業概要	4

## II 財務統計

1 比較損益計算書	5
2 要素別費用分析	7
3 配水量、有収水量比較表	7
4 供給単価及び給水原価費用構成	
(1) 供給単価	9
(2) 給水原価費用構成	9
(3) 供給単価及び給水原価	9
5 比較貸借対照表	
(1) 資産の部	11
(2) 負債・資本の部	13
6 資本的収支明細	15
7 経営分析	17
8 企業債明細書	20

## III 機構

1 組織及び職員数の状況	24
--------------	----

## IV 施設の概要

1 水道施設案内図	25
-----------	----

# 次

2 東部浄水場	26
3 西部浄水場	27
4 南部浄水場	28
5 北部浄水場	29
6 庄和浄水場	30
7 口径別、管種別、導・送・配水管延長	31

## V 業務統計

1 配水量分析	33
2 浄水水質検査	34

## VI その他

1 県水受水単価の推移	35
2 水道料金表及び口径別分担金表	35
3 年度別給水停止実施状況	35
4 水道料金未収金徴収状況一覧表	36
5 県下市町村との経営状況等一覧表	37
6 水道事業のあゆみ	38



# I 事業概要

# 令和3年度 春日部市水道事業報告書

## 1 概況

### (1) 総括事項

当年度は、新型コロナウイルス感染症拡大の影響で一時的に水需要の増加した前年度に比べ、配水量は減少しましたが、台風等の自然災害の影響もなく一年を通して安定した水道水の供給を行うことができました。

収支につきましては、引き続き純利益を計上し、安定的な事業運営に努めましたが、人口減少などに伴い収益の根幹である給水収益は減少傾向にあります。

水道施設の更新、耐震化工事につきましては、令和2年度から5年度までの継続事業となる北部浄水場の施設更新工事を進めたほか、引き続き配水管等の老朽管を耐震性に優れた管種に更新しました。

今後も、収益の大幅な増加が見込めない中、老朽化した施設の更新費用の増加等、水道事業を取り巻く経営環境は厳しさを増していくことが見込まれており、効率的な事業運営を行うとともに、施設更新のための財源確保を図り、安全で安定した水道水の供給を実現してまいります。

### (2) 給・配水状況

前年度に比べ、給水人口は745人（0.32%）減の232,340人、給水戸数は1,118戸（1.03%）増の109,943戸となりました。

また、配水量は299,190 $\text{m}^3$ （1.12%）減の26,418,140 $\text{m}^3$ 、有収水量は227,444 $\text{m}^3$ （0.94%）減の24,040,826 $\text{m}^3$ となりました。

### (3) 建設改良費

配水管整備は、基幹管路の耐震化や老朽管の更新を重点に配水管の布設（延長3,464.9m、事業費606,808千円）を実施しました。

また、浄水場などの施設整備につきましては、昨年度に引き続き北部浄水場施設更新工事（全体事業費1,619,200千円）を進めてまいります。令和3年度は管理棟の建築工事（事業費159,136千円）を実施しました。

#### (4) 経理の状況

消費税込の総収益 4,585,660,336円に対し総費用は、4,262,910,992円となり、差し引き 322,749,344円の利益となりました。これを消費税抜にしますと、総収益 4,205,483,105円に対し総費用は、3,973,974,524円となり、差し引き 231,508,581円の純利益となりました。

##### ① 営業利益

営業収益は 3,822,944,410 円となりました。

その内訳としては、給水収益が 3,651,140,951 円、受託工事収益が 3,977,002 円、その他営業収益が 167,826,457 円となりました。

営業費用は 3,874,381,774 円となりました。

主な内訳としては、原水及び浄水費が 1,988,952,376 円、配水及び給水費が 499,654,646 円、業務費が 272,472,015 円、総係費が 128,469,650 円、減価償却費が 941,697,393 円となりました。

営業損失は 51,437,364 円となりました。

##### ② 経常利益

営業外収益は 382,444,915 円で、営業外費用は 98,404,925 円となりました。

この結果、営業外収支は 284,039,990 円の利益となり、営業損失と合わせた経常利益が 232,602,626 円となりました。

##### ③ 当年度純利益

特別利益は 93,780 円、特別損失は 1,187,825 円で、差し引き 1,094,045 円の損失となり、経常利益と合わせた当年度純利益は 231,508,581 円となりました。

## 2 拡張事業の推移

項目 事業名	認可 年月日	起工 年月	竣工 年月	計画 給水 人口 (人)	計画1人 1日最大 給水量 (ℓ)	計画1日 最大 給水量 (m <sup>3</sup> )	事業費 (千円)
創設	S27.11	S27.12	S30.6	5,000	150	750	26,000
第1期拡張	S33.9	S33.10	S39.3	20,000	230	4,600	50,300
第2期拡張	S38.12	S39.2	S43.3	73,000	230	16,790	273,000
第3期拡張	S43.3	S43.4	S48.3	110,000	400	44,000	430,000
〃(変更)	S45.3	S45.4	S48.3	110,000	400	44,000	828,000
第4期拡張	S47.3	S47.4	S54.3	189,000	483	91,300	2,762,000
第5期拡張	S63.3	S63.4	H8.3	211,000	452	95,400	7,540,674※
第6期拡張	H16.3	H16.4	H28.3	212,800	423	90,000	10,178,720※
事業全部譲受 けによる統合	H17.10.1	H16.4	H28.3	255,000	419	106,900	10,178,720※

※実績の事業費を表す。(他は計画の数値である。)

## 3 行政区域内世帯数・人口の推移

(各年度末3月31日現在)

年 度	世 帯	人 口			1世帯当たり 人 口
		総 数	男	女	
平成3年度	62,425	192,431	96,774	95,657	3.08
4年度	64,372	195,599	98,437	97,162	3.04
5年度	66,480	198,849	100,077	98,772	2.99
6年度	68,158	201,327	101,207	100,120	2.95
7年度	69,174	202,036	101,534	100,502	2.92
8年度	70,502	202,926	102,058	100,868	2.88
9年度	71,760	203,816	102,385	101,431	2.84
10年度	73,277	205,060	103,027	102,033	2.80
11年度	74,688	205,719	103,332	102,387	2.75
12年度	76,035	206,561	103,661	102,900	2.72
13年度	77,309	206,684	103,761	102,923	2.67
14年度	78,348	206,524	103,640	102,884	2.64
15年度	79,451	206,384	103,479	102,905	2.60
16年度	80,083	205,534	102,981	102,553	2.57
17年度	94,004	242,630	121,285	121,345	2.58
18年度	94,971	241,754	120,730	121,024	2.55
19年度	96,033	241,252	120,364	120,888	2.51
20年度	96,947	240,479	120,070	120,409	2.48
21年度	98,281	240,587	120,196	120,391	2.45
22年度	99,409	240,708	120,127	120,581	2.42
23年度	100,334	240,233	119,766	120,467	2.39
24年度	99,999	239,253	119,257	119,996	2.39
25年度	100,785	238,239	118,659	119,580	2.36
26年度	101,615	237,214	118,116	119,098	2.33
27年度	102,796	236,583	117,767	118,816	2.30
28年度	103,934	236,086	117,366	118,720	2.27
29年度	105,008	235,372	116,879	118,493	2.24
30年度	105,934	234,246	116,285	117,961	2.21
令和元年度	107,354	233,841	116,029	117,812	2.18
2年度	108,779	233,145	115,691	117,454	2.14
3年度	109,905	232,400	115,335	117,065	2.11



## 4 事業概要

年 度 項 目		平成29年度	平成30年度	令和元年度	令和2年度	令和3年度
		年度末行政 区域内人口(人)	235,372	234,246	233,841	233,145
普及率 (%)	99.9	99.9	99.9	99.9	99.9	
年度末 給水人口 (人)	235,298	234,176	233,777	233,085	232,340	
年度末 給水世帯数(世帯)	104,976	105,893	107,325	108,825	109,943	
年度末 給水栓数 (栓)	104,769	105,466	106,708	107,541	108,585	
年間 総 配 水 量	水 量(m <sup>3</sup> )	26,197,990	26,292,850	26,180,020	26,717,330	26,418,140
	増 減 量(m <sup>3</sup> )	△192,410	94,860	△ 112,830	537,310	△ 299,190
	率(%)	△0.73	0.36	△0.43	2.05	△ 1.12
1日最大 配水量 (m <sup>3</sup> )	1月27日 78,840	6月28日 80,430	12月31日 79,750	12月31日 81,470	12月31日 78,900	
1日平均 配水量 (m <sup>3</sup> )	71,775	72,035	71,530	73,198	72,378	
1人1日最大 配水量 (ℓ)	335	343	341	350	340	
1人1日平均 配水量 (ℓ)	305	308	306	314	312	
有 収 水 量	水 量(m <sup>3</sup> )	24,261,469	23,999,538	23,846,174	24,268,270	24,040,826
	増 減 量(m <sup>3</sup> )	33,297	△ 261,931	△ 153,364	422,096	△ 227,444
	率(%)	0.14	△ 1.08	△ 0.64	1.77	△ 0.94
1日平均 有収水量 (m <sup>3</sup> )	66,470	65,752	65,153	66,488	65,865	
1人1日平均 有収水量 (ℓ)	282	281	279	285	283	
有収率 (%)	92.61	91.28	91.09	90.83	91.00	



## II 財 務 統 計

# 1 比較損益計算書(税抜)

年 度 項 目	平成29年度		平成30年度		令和元年度	
	金 額	構成 比率	金 額	構成 比率	金 額	構成 比率
水道事業収益	4,360,536,426	100.00	4,334,322,638	100.00	4,276,678,424	100.00
営業収益	3,902,114,481	89.49	3,857,902,603	89.01	3,834,678,430	89.67
給水収益	3,734,761,273	85.65	3,686,868,753	85.06	3,662,691,094	85.64
受託工事収益	15,309,497	0.35	21,759,289	0.50	18,235,955	0.43
その他営業収益	152,043,711	3.49	149,274,561	3.44	153,751,381	3.60
営業外収益	458,256,792	10.51	447,953,407	10.34	437,814,916	10.24
受取利息	2,133,503	0.05	3,185,603	0.07	1,645,306	0.04
雑収益	12,552,867	0.29	11,672,575	0.27	19,560,895	0.46
他会計負担金	2,048,000	0.05	2,316,000	0.05	1,782,000	0.04
長期前受金戻入	441,522,422	10.13	430,779,229	9.94	414,826,715	9.70
特別利益	165,153	0.00	28,466,628	0.66	4,185,078	0.10
過年度損益修正益	165,153	0.00	1,692,628	0.04	106,078	0.00
その他特別利益	0	0.00	26,774,000	0.62	4,079,000	0.10
水道事業費用	4,048,914,114	100.00	3,938,692,699	100.00	3,935,110,979	100.00
営業費用	3,893,128,499	96.15	3,800,879,241	96.50	3,812,569,557	96.89
原水及び浄水費	1,922,914,257	47.49	1,966,419,118	49.93	1,954,393,629	49.67
配水及び給水費	463,031,734	11.44	442,790,674	11.24	472,630,105	12.01
受託工事費	27,609,904	0.68	22,495,705	0.57	22,295,778	0.57
業務費	272,560,443	6.73	270,855,956	6.88	272,785,203	6.93
総係費	194,970,975	4.82	90,185,260	2.29	91,304,285	2.32
減価償却費	968,067,253	23.91	969,052,877	24.60	951,689,609	24.18
資産減耗費	30,241,697	0.75	25,337,751	0.64	33,799,348	0.86
その他営業費用	13,702,200	0.34	13,741,900	0.35	13,671,600	0.35
営業外費用	149,247,192	3.69	135,498,519	3.44	121,750,172	3.09
支払利息	139,593,246	3.45	126,387,122	3.21	113,079,666	2.87
繰延勘定償却	0	0.00	0	0.00	0	0.00
雑支出	9,653,946	0.24	9,111,397	0.23	8,670,506	0.22
特別損失	6,538,423	0.16	2,314,939	0.06	791,250	0.02
過年度損益修正損	981,123	0.02	2,314,939	0.06	791,250	0.02
その他特別損失	5,557,300	0.14	0	0.00	0	0.00
当年度純利益	311,622,312	—	395,629,939	—	341,567,445	—
前年度繰越利益剰余金	300,000,000	—	0	—	0	—
その他未処分利益剰余金変動額	601,725,170	—	754,409,053	—	590,302,077	—
当年度未処分利益剰余金	1,213,347,482	—	1,150,038,992	—	931,869,522	—
剰余金処分額	1,213,347,482	—	1,150,038,992	—	931,869,522	—
減債積立金の積立	0	—	0	—	0	—
建設改良積立金の積立	611,622,312	—	395,629,939	—	341,567,445	—
除却損の補てん	0	—	0	—	0	—
資本金への組入れ	601,725,170	—	754,409,053	—	590,302,077	—

(注) すう勢比率は、平成29年度を100として算出。

(単位：円、税抜、%)

令和2年度		令和3年度		すう勢比率				
金額	構成比率	金額	構成比率	29年度	30年度	元年度	2年度	3年度
4,317,309,645	100.00	4,205,483,105	100.00	100.0	99.4	98.1	99.0	96.4
3,913,503,296	90.65	3,822,944,410	90.91	100.0	98.9	98.3	100.3	98.0
3,291,168,096	76.23	3,651,140,951	86.82	100.0	98.7	98.1	88.1	97.8
35,327,058	0.82	3,977,002	0.10	100.0	142.1	119.1	230.8	26.0
587,008,142	13.60	167,826,457	3.99	100.0	98.2	101.1	386.1	110.4
403,702,039	9.35	382,444,915	9.09	100.0	97.8	95.5	88.1	83.5
965,527	0.02	453,714	0.01	100.0	149.3	77.1	45.3	21.3
10,084,833	0.23	15,678,288	0.37	100.0	93.0	155.8	80.3	124.9
1,598,000	0.04	1,416,000	0.03	100.0	113.1	87.0	78.0	69.1
391,053,679	9.06	364,896,913	8.68	100.0	97.6	94.0	88.6	82.6
104,310	0.00	93,780	0.00	100.0	17,236.5	2,534.1	63.2	56.8
104,310	0.00	93,780	0.00	100.0	1,024.9	64.2	63.2	56.8
0	0.00	0	0.00	100.0	—	—	—	—
4,053,983,241	100.00	3,973,974,524	100.00	100.0	97.3	97.2	100.1	98.1
3,911,390,152	96.49	3,874,381,774	97.50	100.0	97.6	97.9	100.5	99.5
1,950,088,450	48.10	1,988,952,376	50.05	100.0	102.3	101.6	101.4	103.4
526,804,007	13.00	499,654,646	12.57	100.0	95.6	102.1	113.8	107.9
37,366,531	0.92	10,039,476	0.25	100.0	81.5	80.8	135.3	36.4
288,159,271	7.11	272,472,015	6.86	100.0	99.4	100.1	105.7	100.0
112,610,379	2.78	128,469,650	3.23	100.0	46.3	46.8	57.8	65.9
961,575,257	23.72	941,697,393	23.70	100.0	100.1	98.3	99.3	97.3
21,293,957	0.53	12,985,518	0.33	100.0	83.8	111.8	70.4	42.9
13,492,300	0.33	20,110,700	0.51	100.0	100.3	99.8	98.5	146.8
141,989,128	3.50	98,404,925	2.47	100.0	90.8	81.6	95.1	65.9
100,675,862	2.48	89,929,080	2.26	100.0	90.5	81.0	72.1	64.4
0	0.00	0	0.00	100.0	—	—	—	—
41,313,266	1.02	8,475,845	0.21	100.0	94.4	89.8	427.9	87.8
603,961	0.01	1,187,825	0.03	100.0	35.4	12.1	9.2	18.2
603,961	0.01	1,187,825	0.03	100.0	235.9	80.6	61.6	121.1
0	0.00	0	0.00	—	—	—	—	—
263,326,404	—	231,508,581	—	—	—	—	—	—
0	—	0	—	—	—	—	—	—
392,466,456	—	228,883,221	—	—	—	—	—	—
655,792,860	—	460,391,802	—	—	—	—	—	—
655,792,860	—	460,391,802	—	—	—	—	—	—
0	—	0	—	—	—	—	—	—
263,326,404	—	231,508,581	—	—	—	—	—	—
0	—	0	—	—	—	—	—	—
392,466,456	—	228,883,221	—	—	—	—	—	—

## 2 要素別費用分析（税抜）

項目	平成29年度		平成30年度		令和元年度	
	金額	構成比率	金額	構成比率	金額	構成比率
人件費	284,887,463	7.04	250,649,045	6.36	252,060,331	6.41
支払利息	139,593,246	3.45	126,387,122	3.21	113,079,666	2.87
減価償却費	968,067,253	23.91	969,052,877	24.60	951,689,609	24.18
動力費	111,825,558	2.76	121,396,300	3.08	108,430,009	2.76
修繕費	157,270,650	3.88	165,009,200	4.19	164,409,800	4.18
材料費	11,094,952	0.27	11,012,179	0.28	10,022,259	0.25
薬品費	22,549,816	0.56	23,915,939	0.61	22,116,836	0.56
受水費	1,443,875,827	35.66	1,445,823,754	36.71	1,456,775,493	37.02
委託料	651,879,545	16.10	643,463,280	16.34	662,487,010	16.84
その他の費用	257,869,804	6.37	181,983,003	4.62	194,039,966	4.93
合計	4,048,914,114	100.00	3,938,692,699	100.00	3,935,110,979	100.00

（注）すう勢比率は、平成29年度を100として算出

## 3 配水量、有収水量比較表

項目	平成29年度		平成30年度	
	水量	前年度増減率	水量	前年度増減率
	m <sup>3</sup>	%	m <sup>3</sup>	%
配水量	26,197,990	△ 0.73	26,292,850	0.36
有収水量	24,261,469	0.14	23,999,538	△ 1.08
有収率	92.61%	-	91.28%	-

(単位：円、%)

令和2年度		令和3年度		すう勢比率				
金額	構成比率	金額	構成比率	29年度	30年度	元年度	2年度	3年度
254,622,484	6.28	245,094,619	6.17	100.0	88.0	88.5	89.4	86.0
100,675,862	2.48	89,929,080	2.26	100.0	90.5	81.0	72.1	64.4
961,575,257	23.72	941,697,393	23.70	100.0	100.1	98.3	99.3	97.3
103,906,429	2.56	106,417,581	2.68	100.0	108.6	97.0	92.9	95.2
212,734,400	5.25	184,769,950	4.65	100.0	104.9	104.5	135.3	117.5
9,902,344	0.24	9,247,132	0.23	100.0	99.3	90.3	89.3	83.3
26,171,239	0.65	23,831,802	0.60	100.0	106.1	98.1	116.1	105.7
1,456,313,381	35.92	1,456,964,541	36.66	100.0	100.1	100.9	100.9	100.9
677,343,335	16.71	724,176,521	18.22	100.0	98.7	101.6	103.9	111.1
250,738,510	6.19	191,845,905	4.83	100.0	70.6	75.2	97.2	74.4
4,053,983,241	100.00	3,973,974,524	100.00	100.0	97.3	97.2	100.1	98.1

令和元年度		令和2年度		令和3年度	
水量	前年度増減率	水量	前年度増減率	水量	前年度増減率
m <sup>3</sup>	%	m <sup>3</sup>	%	m <sup>3</sup>	%
26,180,020	△ 0.43	26,717,330	2.05	26,418,140	△ 1.12
23,846,174	△ 0.64	24,268,270	1.77	24,040,826	△ 0.94
91.09%	-	90.83%	-	91.00%	-

## 4 供給単価及び給水原価費用構成（税抜）

### （1）供給単価

年度 項目	平成29年度		平成30年度		令和元年度	
	金額	供給単価	金額	供給単価	金額	供給単価
有収水量	24,261,469m <sup>3</sup>		23,999,538m <sup>3</sup>		23,846,174m <sup>3</sup>	
※給水収益等	円 3,735,946,365	円 153.99	円 3,687,450,586	円 153.65	円 3,663,593,086	円 153.63

※給水収益＋受託工事収益のうち排出水費＋水使用料等

（注）すう勢比率は、平成29年度を100として算出。

### （2）給水原価費用構成

年度 項目	平成29年度		平成30年度		令和元年度	
	金額	給水原価	金額	給水原価	金額	給水原価
人件費	円 267,551,622	円 11.03	円 242,535,340	円 10.11	円 243,504,553	円 10.22
支払利息	139,593,246	5.75	126,387,122	5.27	113,079,666	4.74
減価償却費	526,544,831	21.70	538,273,648	22.43	536,862,894	22.52
動力費	111,825,558	4.61	121,396,300	5.06	108,430,009	4.55
修繕費	157,270,650	6.48	165,009,200	6.88	164,409,800	6.89
材料費	11,048,353	0.46	11,012,179	0.46	10,022,259	0.42
薬品費	22,549,816	0.93	23,915,939	1.00	22,116,836	0.93
受水費	1,443,875,827	59.51	1,445,823,754	60.24	1,456,775,493	61.08
委託料	641,652,045	26.45	629,081,280	26.21	648,747,010	27.20
その他の費用	230,512,004	9.50	158,298,411	6.60	171,638,503	7.20
※合計	3,552,423,952	146.42	3,461,733,173	144.24	3,475,587,023	145.75

※総費用－（受託工事費＋その他営業費用＋不用品売却原価＋特別損失）－長期前受金戻入

（注）すう勢比率は、平成29年度を100として算出。

### （3）供給単価及び給水原価

年度 項目	平成29年度	平成30年度	令和元年度
供給単価	円 153.99	円 153.65	円 153.63
給水原価	146.42	144.24	145.75
販売利益	7.57	9.41	7.88



令和2年度		令和3年度		すう勢比率				
24,268,270m <sup>3</sup>		24,040,826m <sup>3</sup>						
金額	供給単価	金額	供給単価	29年度	30年度	元年度	2年度	3年度
円	円	円	円	%	%	%	%	%
3,292,286,362	135.66	3,651,826,691	151.90	100.0	98.7	98.1	88.1	97.7
3,669,154,837※1	151.19※2						98.2	

※1 新型コロナウイルス感染症対策による基本料金減額分（376,868,475円）を加えた額

※2 新型コロナウイルス感染症対策による基本料金減額分を加えた供給単価

令和2年度		令和3年度		すう勢比率				
24,268,270m <sup>3</sup>		24,040,826m <sup>3</sup>						
金額	給水原価	金額	給水原価	29年度	30年度	元年度	2年度	3年度
円	円	円	円	%	%	%	%	%
245,892,253	10.13	236,435,343	9.83	100.0	90.6	91.0	91.9	88.4
100,675,862	4.14	89,929,080	3.74	100.0	90.5	81.0	72.1	64.4
570,521,578	23.50	576,800,480	24.00	100.0	102.2	102.0	108.4	109.5
103,906,429	4.28	106,417,581	4.43	100.0	108.6	97.0	92.9	95.2
212,734,400	8.77	184,769,950	7.68	100.0	104.9	104.5	135.3	117.5
9,902,344	0.42	9,247,132	0.39	100.0	99.7	90.7	89.6	83.7
26,171,239	1.08	23,831,802	0.99	100.0	106.1	98.1	116.1	105.7
1,456,313,381	60.01	1,456,964,541	60.60	100.0	100.1	100.9	100.9	100.9
648,707,035	26.73	722,796,321	30.07	100.0	98.0	101.1	101.1	112.6
230,775,697	9.51	162,940,128	6.77	100.0	68.7	74.5	100.1	70.7
3,605,600,218	148.57	3,570,132,358	148.50	100.0	97.4	97.8	101.5	100.5

令和2年度	令和3年度
※3 円	円
151.19	151.90
148.57	148.50
2.62	3.40

※3 新型コロナウイルス感染症対策による基本料金減額分を加えた供給単価

## 5 比較貸借対照表(税抜)

### (1) 資産の部

年 度 項 目	平成29年度		平成30年度		令和元年度	
	金 額	構成 比率	金 額	構成 比率	金 額	構成 比率
固 定 資 産	21,308,102,131	78.95	21,690,258,410	81.00	21,993,793,095	82.78
有形固定資産	21,307,758,497	78.95	21,688,428,576	80.99	21,991,963,261	82.77
土地	1,001,977,142	3.71	1,001,977,142	3.74	1,001,977,142	3.77
建築物	809,920,094	3.00	809,920,094	3.02	809,920,094	3.05
構築物	33,372,948,194	123.65	34,415,170,715	128.51	35,201,353,350	132.49
機械及び装置	8,633,196,280	31.99	8,904,981,641	33.25	8,986,930,812	33.82
車両運搬具	24,180,393	0.09	24,180,393	0.09	24,180,393	0.09
工具、器具及び備品	44,909,513	0.17	45,067,013	0.17	45,067,013	0.17
減価償却累計額(△)	22,651,346,786	△ 83.92	23,547,888,422	△ 87.93	24,112,485,543	△ 90.75
建設仮勘定	71,973,667	0.27	35,020,000	0.13	35,020,000	0.13
無形固定資産	343,634	0.00	343,634	0.00	343,634	0.00
電話加入権	343,634	0.00	343,634	0.00	343,634	0.00
投資その他の資産	0	0.00	1,486,200	0.01	1,486,200	0.01
敷 金	0	0.00	1,486,200	0.01	1,486,200	0.01
流 動 資 産	5,682,125,346	21.05	5,089,379,887	19.00	4,575,211,237	17.22
現金預金	5,300,160,897	19.64	4,647,548,195	17.35	4,072,521,614	15.33
未収金	353,623,926	1.31	340,895,764	1.27	361,179,994	1.36
貸倒引当金(△)	5,831,883	△ 0.02	8,761,570	△ 0.03	9,222,302	△ 0.04
貯蔵品	31,672,406	0.12	32,157,498	0.12	30,711,931	0.12
前払金	2,500,000	0.01	77,540,000	0.29	120,020,000	0.45
資 産 合 計	26,990,227,477	100.00	26,779,638,297	100.00	26,569,004,332	100.00

(注) すう勢比率は、平成29年度を100として算出。

(単位：円、税抜、%)

令和2年度		令和3年度		す う 勢 比 率				
金 額	構成 比率	金 額	構成 比率	29年度	30年度	元年度	2年度	3年度
22,022,697,983	83.05	21,959,924,162	82.54	100.0	101.8	103.2	103.4	103.1
22,020,868,149	83.04	21,958,094,328	83.04	100.0	101.8	103.2	103.3	103.1
1,001,977,142	3.78	1,001,977,142	3.77	100.0	100.0	100.0	100.0	100.0
809,920,094	3.06	809,920,094	3.05	100.0	100.0	100.0	100.0	100.0
36,073,166,605	136.04	36,699,591,456	137.94	100.0	103.1	105.5	108.1	110.0
8,993,240,752	33.91	9,001,449,992	33.82	100.0	103.1	104.1	104.2	104.3
24,180,393	0.09	24,180,393	0.09	100.0	100.0	100.0	100.0	100.0
45,377,013	0.17	45,444,013	0.17	100.0	100.4	100.4	101.0	101.2
24,970,499,750	△ 94.17	25,856,440,437	△ 97.19	100.0	104.0	106.5	110.2	114.1
43,505,900	0.16	231,971,675	0.87	100.0	48.7	48.7	60.4	322.3
343,634	0.00	343,634	0.00	100.0	100.0	100.0	100.0	100.0
343,634	0.00	343,634	0.00	100.0	100.0	100.0	100.0	100.0
1,486,200	0.01	1,486,200	0.01	-	-	-	-	-
1,486,200	0.01	1,486,200	0.01	-	-	-	-	-
4,493,612,673	16.95	4,645,217,653	17.46	100.0	89.6	80.5	79.1	81.8
3,967,133,251	14.96	4,020,646,703	15.11	100.0	87.7	76.8	74.8	75.9
367,851,864	1.39	349,675,768	1.31	100.0	96.4	102.1	104.0	98.9
8,885,898	△ 0.03	8,711,223	△ 0.03	100.0	150.2	158.1	152.4	149.4
28,273,456	0.11	26,416,405	0.10	100.0	101.5	97.0	89.3	83.4
139,240,000	0.52	257,190,000	0.96	100.0	3,101.6	4,800.8	5,569.6	10,287.6
26,516,310,656	100.00	26,605,141,815	100.00	100.0	99.2	98.4	98.2	98.6

(2) 負債・資本の部

年 度 項 目	平成29年度		平成30年度		令和元年度	
	金 額	構成 比率	金 額	構成 比率	金 額	構成 比率
固 定 負 債	6,701,681,579	24.83	6,381,156,504	23.83	6,190,830,268	23.30
企 業 債	6,342,067,123	23.50	6,048,316,048	22.59	5,862,068,812	22.06
引 当 金	359,614,456	1.33	332,840,456	1.24	328,761,456	1.24
流 動 負 債	1,764,194,613	6.54	1,529,381,124	5.71	1,270,771,761	4.78
企 業 債	445,419,736	1.65	448,751,075	1.68	461,247,236	1.74
未 払 金	1,040,516,363	3.86	809,800,649	3.02	531,269,124	2.00
未 払 費 用	0	0.00	0	0.00	0	0.00
引 当 金	23,738,255	0.09	20,273,706	0.08	19,762,757	0.07
そ の 他 流 動 負 債	254,520,259	0.94	250,555,694	0.93	258,492,644	0.97
繰 延 収 益	7,438,763,044	27.56	7,387,882,489	27.59	7,284,616,678	27.42
長 期 前 受 金	18,700,752,862	69.29	19,018,583,317	71.02	19,150,633,951	72.08
収 益 化 累 計 額 ( △ )	11,261,989,818	△ 41.73	11,630,700,828	△ 43.43	11,866,017,273	△ 44.66
資 本 金	7,017,728,205	26.00	7,619,453,375	28.45	8,373,862,428	31.52
資 本 金	7,017,728,205	26.00	7,619,453,375	28.45	8,373,862,428	31.52
剰 余 金	4,067,860,036	15.07	3,861,764,805	14.42	3,448,923,197	12.98
利 益 剰 余 金	4,067,860,036	15.07	3,861,764,805	14.42	3,448,923,197	12.98
減 債 積 立 金	0	0.00	0	0.00	0	0.00
建 設 改 良 積 立 金	2,854,512,554	10.57	2,711,725,813	10.13	2,517,053,675	9.47
未 処 分 利 益 剰 余 金	1,213,347,482	4.50	1,150,038,992	4.29	931,869,522	3.51
(うち当年度純利益)	(311,622,312)	—	(395,629,939)	—	(341,567,445)	—
負債・資本合計	26,990,227,477	100.00	26,779,638,297	100.00	26,569,004,332	100.00

(注) すう勢比率は、平成29年度を100として算出。

(単位：円、税抜、%)

令和2年度		令和3年度		す う 勢 比 率				
金 額	構 成 比 率	金 額	構 成 比 率	29年度	30年度	元年度	2年度	3年度
5,941,870,368	22.41	5,721,208,926	21.50	100.0	95.2	92.4	88.7	85.4
5,609,960,912	21.16	5,379,912,470	20.22	100.0	95.4	92.4	88.5	84.8
331,909,456	1.25	341,296,456	1.28	100.0	92.6	91.4	92.3	94.9
1,329,362,940	5.01	1,511,892,383	5.68	100.0	86.7	72.0	75.4	85.7
492,107,900	1.85	535,048,442	2.01	100.0	100.7	103.6	110.5	120.1
546,101,294	2.06	685,514,458	2.58	100.0	77.8	51.1	52.5	65.9
0	0.00	0	0.00	100.0	—	—	—	—
20,481,958	0.08	18,866,710	0.07	100.0	85.4	83.3	86.3	79.5
270,671,788	1.02	272,462,773	1.02	100.0	98.4	101.6	106.3	107.0
7,158,965,319	27.00	7,054,419,896	26.52	100.0	99.3	97.9	96.2	94.8
19,348,026,257	72.97	19,575,387,950	73.58	100.0	101.7	102.4	103.5	104.7
12,189,060,938	△ 45.97	12,520,968,054	△ 47.06	100.0	103.3	105.4	108.2	111.2
8,964,164,505	33.81	9,356,630,961	35.17	100.0	108.6	119.3	127.7	133.3
8,964,164,505	33.81	9,356,630,961	35.17	100.0	108.6	119.3	127.7	133.3
3,121,947,524	11.77	2,960,989,649	11.13	100.0	94.9	84.8	76.7	72.8
3,121,947,524	11.77	2,960,989,649	11.13	100.0	94.9	84.8	76.7	72.8
0	0.00	0	0.00	—	—	—	—	—
2,466,154,664	9.30	2,500,597,847	9.40	100.0	95.0	88.2	86.4	87.6
655,792,860	2.47	460,391,802	1.73	100.0	94.8	76.8	54.0	37.9
(263,326,404)	—	(231,508,581)	—	100.0	127.0	109.6	84.5	74.3
26,516,310,656	100.00	26,605,141,815	100.00	100.0	99.2	98.4	98.2	98.6

## 6 資本的収支明細（税込）

年 度 項 目		平成29年度		平成30年度		令和元年度	
		金 額	構成 比率	金 額	構成 比率	金 額	構成 比率
資 本 的 収 入							
企 業 債		317,200,000	54.80	155,000,000	31.25	275,000,000	50.50
負 担 金		28,794,081	4.98	13,030,000	2.63	17,488,000	3.21
分 担 金		210,567,600	36.38	265,604,400	53.55	237,587,020	43.63
国 庫 補 助 金		-	-	-	-	-	-
県 補 助 金		22,200,000	3.84	62,350,000	12.57	14,500,000	2.66
長 期 貸 付 金 償 還 金		-	-	-	-	-	-
合 計		578,761,681	100.00	495,984,400	100.00	544,575,020	100.00
資 本 的 支 出							
建 設 改 良 費		1,252,683,280	72.97	1,420,099,735	76.06	1,345,288,508	74.99
拡 張 工 事 費		444,839,361	25.91	-	-	-	-
施 設 改 良 費		-	-	321,385,265	17.21	448,610,776	25.01
設 備 改 良 費		767,025,034	44.68	1,059,497,910	56.75	850,049,912	47.38
量 水 器 費		37,900,960	2.21	39,046,460	2.09	46,627,820	2.60
固 定 資 産 購 入 費		2,917,925	0.17	170,100	0.01	-	-
企 業 債 償 還 金		463,952,953	27.03	445,419,736	23.86	448,751,075	25.01
投 資 そ の 他 の 資 産		-	-	1,486,200	0.08	-	-
合 計		1,716,636,233	100.00	1,867,005,671	100.00	1,794,039,583	100.00
収 支 差 引		△ 1,137,874,552	-	△ 1,371,021,271	-	△ 1,249,464,563	-
補 て ん 財 源	損 益 勘 定 留 保 資 金	463,952,953	40.77	537,601,147	39.21	568,553,630	45.50
	減 債 積 立 金	-	-	-	-	-	-
	建 設 改 良 積 立 金	601,725,170	52.88	754,409,053	55.03	590,302,077	47.25
	※ そ の 他	72,196,429	6.35	79,011,071	5.76	90,608,856	7.25
	合 計	1,137,874,552	100.00	1,371,021,271	100.00	1,249,464,563	100.00

（注） とう勢比率は、平成29年度を100として算出。

※その他は、過年度分消費税及び地方消費税資本的収支調整額、及び当年度分消費税及び地方消費税資本的収支調整額

(単位：円、税込、%)

令和2年度		令和3年度		す う 勢 比 率				
金 額	構成 比率	金 額	構成 比率	29年度	30年度	元年度	2年度	3年度
240,000,000	49.70	305,000,000	53.79	100.0	48.9	86.7	75.7	96.2
17,789,000	3.68	29,524,000	5.21	100.0	45.3	60.7	61.8	102.5
210,064,800	43.51	213,471,500	37.65	100.0	126.1	112.8	99.8	101.4
-	-	-	-	-	-	-	-	-
15,000,000	3.11	19,000,000	3.35	100.0	280.9	65.3	67.6	85.6
-	-	-	-	-	-	-	-	-
482,853,800	100.00	566,995,500	100.00	100.0	85.7	94.1	83.4	98.0
1,062,493,635	69.73	956,714,287	66.03	100.0	113.4	107.4	84.8	76.4
-	-	-	-	100.0	-	-	-	-
8,854,580	0.58	206,367,275	14.24	-	-	-	-	-
1,019,738,220	66.93	704,962,037	48.67	100.0	138.1	110.8	132.9	91.9
33,559,835	2.20	45,140,775	3.12	100.0	103.0	123.0	88.5	119.1
341,000	0.02	244,200	0.02	100.0	5.8	-	11.7	8.4
461,247,236	30.27	492,107,900	33.97	100.0	96.0	96.7	99.4	106.1
-	-	-	-	-	-	-	-	-
1,523,740,871	100.00	1,448,822,187	100.00	100.0	108.8	104.5	88.8	84.4
△ 1,040,887,071	-	△ 881,826,687	-	100.0	120.5	109.8	91.5	77.5
578,304,136	55.56	594,967,109	67.47	100.0	115.9	122.5	124.6	128.2
-	-	-	-	-	-	-	-	-
392,466,456	37.70	228,883,221	25.96	100.0	125.4	98.1	65.2	38.0
70,116,479	6.74	57,976,357	6.57	100.0	109.4	125.5	97.1	80.3
1,040,887,071	100.00	881,826,687	100.00	100.0	120.5	109.8	91.5	77.5

## 7 経営分析

項 目		算 出 方 法	令和3年度数値計算	
1 施設利用率 (%)		1日平均配水量	72,378 m <sup>3</sup>	67.7%
		1日配水能力	106,900 m <sup>3</sup>	
2 負荷率 (%)		1日平均配水量	72,378 m <sup>3</sup>	91.7%
		1日最大配水量	78,900 m <sup>3</sup>	
3 最大稼働率 (%)		1日最大配水量	78,900 m <sup>3</sup>	73.8%
		1日配水能力	106,900 m <sup>3</sup>	
4 配水管使用効率 (m <sup>3</sup> /m)		年間総配水量	26,418,140 m <sup>3</sup>	30.1 m <sup>3</sup> /m
		導・送・配水管延長	878,223 m	
5 有収率 (%)		年間総有収水量	24,040,826 m <sup>3</sup>	91.0%
		年間総配水量	26,418,140 m <sup>3</sup>	
6 供給単価 (円/m <sup>3</sup> )		給水収益+受託工事収益のうち排出水費+水使用料等	3,651,826,691 円	151.9 円
		年間総有収水量	24,040,826 m <sup>3</sup>	
7 給水原価 (円/m <sup>3</sup> )		総費用-(受託工事費+その他営業費用+不売却原価+特別損失)-長期前受金戻入	3,570,132,358 円	148.5 円
		年間総有収水量	24,040,826 m <sup>3</sup>	
職員一人当たり	8 給水人口 (人)	給水人口	232,340 人	8,605.2 人
		損益勘定職員数	27 人	
	9 給水量 (m <sup>3</sup> )	年間総有収水量	24,040,826 m <sup>3</sup>	890,401.0 m <sup>3</sup>
		損益勘定職員数	27 人	
10 営業収益 (千円)	営業収益-受託工事収益	3,818,967,408 円	141,443.2 千円	
	損益勘定職員数	27 人		
11 有形固定資産 (千円)	有形固定資産	21,958,094,328 円	627,374.1 千円	
	損益勘定職員数+資本勘定職員数	35 人		
構成比率	12 固定資産構成比率 (%)	固定資産	21,959,924,162 円	82.5%
		総資産(※(1))	26,605,141,815 円	
	13 流動資産構成比率 (%)	流動資産	4,645,217,653 円	17.5%
総資産(※(1))		26,605,141,815 円		
14 固定負債構成比率 (%)	固定負債	5,721,208,926 円	21.5%	
	負債・資本合計	26,605,141,815 円		



項 目		算 出 方 法	令和3年度数値計算	
構 成 比 率	15 流動負債構成比率 (%)	$\frac{\text{流 動 負 債}}{\text{負 債} \cdot \text{資 本 合 計}} \times 100$	1,511,892,383 円	5.7%
	16 自己資本構成比率 (%)	$\frac{\text{自 己 資 本} (\text{※} (2))}{\text{負 債} \cdot \text{資 本 合 計}} \times 100$	19,372,040,506 円	72.8%
財 務 比 率	17 固定資産対長期資本比率 (%)	$\frac{\text{固 定 資 産}}{\text{自 己 資 本} (\text{※} (2)) + \text{固 定 負 債}} \times 100$	21,959,924,162 円	87.5%
	18 固定比率 (%)	$\frac{\text{固 定 資 産}}{\text{自 己 資 本} (\text{※} (2))} \times 100$	21,959,924,162 円	113.4%
	19 流動比率 (%)	$\frac{\text{流 動 資 産}}{\text{流 動 負 債}} \times 100$	4,645,217,653 円	307.2%
	20 当座比率 (%)	$\frac{\text{現 金 預 金} + (\text{未 収 金} - \text{貸 倒 引 当 金})}{\text{流 動 負 債}} \times 100$	4,361,611,248 円	288.5%
	21 現金預金比率 (%)	$\frac{\text{現 金 預 金}}{\text{流 動 負 債}} \times 100$	4,020,646,703 円	265.9%
	22 負債比率 (%)	$\frac{\text{固 定 負 債} + \text{流 動 負 債}}{\text{自 己 資 本} (\text{※} (2))} \times 100$	7,233,101,309 円	37.3%
	回 轉 率	23 自己資本回転率 (回)	$\frac{\text{営 業 収 益} - \text{受 託 工 事 収 益}}{\text{平 均 自 己 資 本} (\text{※} (3))}$	3,818,967,408 円
24 固定資産回転率 (回)		$\frac{\text{営 業 収 益} - \text{受 託 工 事 収 益}}{\text{平 均 固 定 資 産} (\text{※} (3))}$	3,818,967,408 円	0.2 回
25 流動資産回転率 (回)		$\frac{\text{営 業 収 益} - \text{受 託 工 事 収 益}}{\text{平 均 流 動 資 産} (\text{※} (3))}$	3,818,967,408 円	0.8 回
26 未収金回転率 (回)		$\frac{\text{営 業 収 益} - \text{受 託 工 事 収 益}}{\text{平 均 未 収 金} (\text{※} (3))}$	3,818,967,408 円	10.6 回
27 減価償却率 (%)		$\frac{\text{減 価 償 却 費}}{\text{有 形} \cdot \text{無 形 固 定 資 産} - \text{土 地} - \text{建 設 仮 勘 定} + \text{減 価 償 却 費}} \times 100$	941,697,393 円	4.3%
28 総収支比率 (%)		$\frac{\text{総 収 益}}{\text{総 費 用} (\text{※} (4))} \times 100$	4,205,483,105 円	105.8%
			3,973,974,524 円	

項 目		算 出 方 法	令和3年度数値計算	
収	29 営業収支比率 (%)	$\frac{\text{営業収益}-\text{受託工事収益}}{\text{営業費用}-\text{受託工事費用}} \times 100$	3,818,967,408 円	98.8%
			3,864,342,298 円	
益	30 営業利益対営業収益比率 (%)	$\frac{\text{営業利益}}{\text{営業収益}-\text{受託工事収益}} \times 100$	-51,437,364 円	-1.3%
			3,818,967,408 円	
率	31 総資本利益率 (%)	$\frac{\text{当年度純利益}}{\text{平均(負債・資本合計)}(\ast(3))} \times 100$	231,508,581 円	0.9%
			26,560,726,236 円	
	32 売上高収益率 (%)	$\frac{\text{当年度経常利益}}{\text{営業収益}-\text{受託工事収益}} \times 100$	232,602,626 円	6.1%
			3,818,967,408 円	
そ	33 利子負担率 (%)	$\frac{\text{支払利息}+\text{企業債取扱諸費}}{\text{建設改良の財源に充てるための企業債}+\text{その他の企業債}+\text{一時借入金}} \times 100$	89,929,080 円	1.5%
			5,914,960,912 円	
の	34 企業債償還元金対減価償却費比率 (%)	$\frac{\text{企業債償還元金}}{\text{当年度減価償却費}} \times 100$	492,107,900 円	52.3%
			941,697,393 円	
他	35 経費回収率 (%)	$\frac{\text{供給単価}}{\text{給水原価}} \times 100$	151.90 円	102.3%
			148.50 円	

※(1) 総 資 産 = 固定資産+流動資産+繰延資産

※(2) 自 己 資 本 = 資本金+剰余金(利益剰余金+資本剰余金)+繰延収益

※(3) 平 均 ○ ○ = (期首○○+期末○○)÷2

※(4) 総 費 用 = 営業費用+営業外費用+特別損失



## 8 企業債明細書

許可年度	借入先	発行年月日	発行総額	償 還
				当年度償還高
平成4年度	財政融資資金	H5. 3. 25	819,000,000 円	50,359,552 円
	財政融資資金	H5. 3. 25	170,100,000	10,459,292
平成5年度	財政融資資金	H6. 3. 23	497,000,000	27,595,038
	財政融資資金	H6. 3. 23	255,800,000	14,202,839
	地方公共団体金融機構資金	H6. 3. 23	109,600,000	6,925,621
平成6年度	財政融資資金	H7. 3. 27	525,000,000	30,080,767
	財政融資資金	H7. 3. 27	82,400,000	4,721,248
	地方公共団体金融機構資金	H7. 3. 27	52,800,000	3,485,264
	地方公共団体金融機構資金	H7. 3. 27	14,800,000	980,748
平成7年度	財政融資資金	H8. 3. 14	402,000,000	20,132,644
	財政融資資金	H8. 3. 14	83,900,000	4,201,813
	地方公共団体金融機構資金	H8. 3. 22	46,600,000	2,637,289
	地方公共団体金融機構資金	H8. 3. 22	9,500,000	539,661
平成8年度	財政融資資金	H9. 3. 25	180,000,000	8,573,705
	財政融資資金	H9. 3. 25	84,200,000	4,010,589
	地方公共団体金融機構資金	H9. 3. 26	120,000,000	6,429,084
	地方公共団体金融機構資金	H9. 3. 26	12,900,000	693,431
	地方公共団体金融機構資金	H9. 3. 26	42,900,000	2,298,398
平成9年度	財政融資資金	H10. 3. 25	116,000,000	5,200,405
	地方公共団体金融機構資金	H10. 3. 25	40,000,000	2,005,783
	地方公共団体金融機構資金	H10. 3. 25	24,000,000	1,199,873
平成10年度	地方公共団体金融機構資金	H11. 3. 24	27,600,000	1,347,272
	地方公共団体金融機構資金	H11. 3. 24	12,000,000	585,771
	財政融資資金	H11. 3. 25	60,400,000	2,651,816
平成11年度	地方公共団体金融機構資金	H12. 3. 22	41,600,000	1,980,624
	財政融資資金	H12. 3. 24	68,400,000	2,932,407
平成12年度	地方公共団体金融機構資金	H13. 3. 22	62,700,000	2,894,067
	財政融資資金	H13. 3. 26	87,300,000	3,638,928
平成13年度	地方公共団体金融機構資金	H14. 3. 22	52,600,000	2,416,576
	財政融資資金	H14. 3. 25	47,400,000	1,956,369
平成14年度	財政融資資金	H15. 3. 25	36,100,000	1,871,902
	地方公共団体金融機構資金	H15. 3. 25	63,900,000	3,323,715
平成15年度	地方公共団体金融機構資金	H16. 3. 23	50,000,000	2,198,080
	財政融資資金	H16. 3. 25	50,000,000	1,979,554
平成16年度	地方公共団体金融機構資金	H17. 3. 23	50,500,000	2,174,712
	財政融資資金	H17. 3. 25	36,900,000	1,429,214
	財政融資資金	H17. 3. 25	49,500,000	1,917,237
	地方公共団体金融機構資金	H17. 3. 30	37,100,000	1,597,660
平成17年度	財政融資資金	H18. 3. 27	215,800,000	8,185,580
	地方公共団体金融機構資金	H18. 3. 30	84,200,000	3,557,658
	地方公共団体金融機構資金	H18. 3. 30	9,000,000	380,272
平成18年度	財政融資資金	H19. 3. 26	173,000,000	6,426,456
	地方公共団体金融機構資金	H19. 3. 29	185,800,000	7,662,705
	地方公共団体金融機構資金	H19. 3. 29	7,100,000	293,240
平成19年度	財政融資資金	H20. 3. 25	78,400,000	2,852,127
	地方公共団体金融機構資金	H20. 3. 28	48,300,000	1,953,618
	地方公共団体金融機構資金	H20. 3. 28	27,200,000	1,102,302

高 償還高累計	未償還残高	利 率 (%)	償還終期	備考
766,400,254 円	52,599,746 円	4.40	R5.3.25	
159,175,437	10,924,563	4.40	R5.3.25	
438,723,255	58,276,745	3.65	R6.3.1	
225,805,651	29,994,349	3.65	R6.3.1	
109,600,000	0	3.70	R4.3.20	
425,998,219	99,001,781	4.65	R7.3.1	
66,861,434	15,538,566	4.65	R7.3.1	
49,149,003	3,650,997	4.70	R5.3.20	
13,772,114	1,027,886	4.75	R5.3.20	
314,871,534	87,128,466	3.15	R8.3.1	
65,715,724	18,184,276	3.15	R8.3.1	
41,067,471	5,532,529	3.20	R6.3.20	
8,367,055	1,132,945	3.25	R6.3.20	
133,366,074	46,633,926	2.80	R9.3.1	
62,385,686	21,814,314	2.80	R9.3.1	
99,584,203	20,415,797	2.85	R7.3.20	
10,695,791	2,204,209	2.90	R7.3.20	
35,601,353	7,298,647	2.85	R7.3.20	
82,409,305	33,590,695	2.10	R10.3.1	
31,523,245	8,476,755	2.20	R8.3.20	
18,935,483	5,064,517	2.15	R8.3.20	
20,424,820	7,175,180	2.10	R9.3.20	
8,880,356	3,119,644	2.10	R9.3.20	
40,201,877	20,198,123	2.10	R11.3.1	
28,851,662	12,748,338	2.00	R10.3.20	
42,716,268	25,683,732	2.00	R12.3.1	
41,053,529	21,646,471	1.65	R11.3.20	
51,803,221	35,496,779	1.60	R13.3.1	
31,240,236	21,359,764	2.20	R12.3.20	
25,290,916	22,109,084	2.20	R14.3.1	
24,426,926	11,673,074	1.10	R10.3.1	
43,100,569	20,799,431	1.20	R10.3.20	
25,573,937	24,426,063	1.90	R14.3.20	
22,901,160	27,098,840	2.00	R16.3.1	
23,324,499	27,175,501	2.10	R15.3.20	
15,328,776	21,571,224	2.10	R17.3.1	
20,562,993	28,937,007	2.10	R17.3.1	
17,135,422	19,964,578	2.10	R15.3.20	
81,287,963	134,512,037	2.10	R18.3.1	
35,497,907	48,702,093	2.00	R16.3.20	
3,794,312	5,205,688	2.00	R16.3.20	
58,603,857	114,396,143	2.10	R19.3.1	
69,728,023	116,071,977	2.15	R17.3.20	
2,674,105	4,425,895	2.10	R17.3.20	
23,645,713	54,754,287	2.10	R20.3.1	
16,196,576	32,103,424	2.10	R18.3.20	
9,156,180	18,043,820	2.05	R18.3.20	

許可年度	借入先	発行年月日	発行総額	償 還
				当年度償還高
平成20年度	財政融資資金	H21. 3. 25	278,200,000 円	24,315,244 円
	財政融資資金	H21. 3. 25	112,500,000	4,056,196
	地方公共団体金融機構資金	H21. 3. 25	149,800,000	13,092,823
	地方公共団体金融機構資金	H21. 3. 25	60,500,000	2,419,723
平成21年度	財政融資資金	H22. 3. 25	203,700,000	7,107,200
	地方公共団体金融機構資金	H22. 3. 30	157,300,000	5,488,279
	財政融資資金	H22. 7. 27	195,600,000	6,968,112
	地方公共団体金融機構資金	H22. 7. 29	57,400,000	2,044,834
平成22年度	財政融資資金	H23. 3. 25	395,000,000	13,713,180
	地方公共団体金融機構資金	H23. 3. 30	213,000,000	7,394,702
平成23年度	財政融資資金	H24. 3. 26	220,100,000	7,631,935
	地方公共団体金融機構資金	H24. 3. 29	107,900,000	3,741,416
	地方公共団体金融機構資金	H24. 3. 29	13,000,000	1,088,511
平成24年度	財政融資資金	H25. 3. 25	209,000,000	7,265,684
	財政融資資金	H25. 3. 25	13,000,000	451,932
	地方公共団体金融機構資金	H25. 3. 28	112,000,000	3,893,572
	地方公共団体金融機構資金	H25. 3. 28	7,000,000	243,349
平成25年度	財政融資資金	H26. 3. 25	143,000,000	4,950,067
	財政融資資金	H26. 3. 25	55,000,000	5,403,664
	地方公共団体金融機構資金	H26. 3. 27	77,000,000	2,665,421
	地方公共団体金融機構資金	H26. 3. 27	30,000,000	2,947,453
平成26年度	財政融資資金	H27. 3. 25	91,000,000	3,179,294
	財政融資資金	H27. 3. 25	7,000,000	244,561
	財政融資資金	H27. 3. 25	50,000,000	4,912,863
	地方公共団体金融機構資金	H27. 3. 26	27,000,000	2,652,946
	地方公共団体金融機構資金	H27. 3. 26	52,000,000	1,816,740
平成27年度	財政融資資金	H27. 7. 28	44,000,000	2,134,982
	地方公共団体金融機構資金	H27. 7. 30	24,000,000	1,164,536
	地方公共団体金融機構資金	H28. 3. 30	99,000,000	4,267,982
	地方公共団体金融機構資金	H28. 3. 30	246,000,000	9,261,651
平成28年度	地方公共団体金融機構資金	H28. 6. 29	168,000,000	16,724,520
	地方公共団体金融機構資金	H28. 8. 25	42,000,000	1,620,261
	地方公共団体金融機構資金	H28. 12. 27	65,000,000	3,236,128
	地方公共団体金融機構資金	H29. 3. 30	102,000,000	0
	地方公共団体金融機構資金	H29. 3. 30	50,000,000	0
	地方公共団体金融機構資金	H29. 3. 30	53,000,000	0
	地方公共団体金融機構資金	H29. 3. 30	35,500,000	0
	地方公共団体金融機構資金	H29. 3. 30	210,700,000	0
平成29年度	地方公共団体金融機構資金	H30. 3. 29	128,600,000	6,984,763
	地方公共団体金融機構資金	H30. 3. 29	174,500,000	5,850,252
	地方公共団体金融機構資金	H30. 3. 29	14,100,000	472,714
平成30年度	地方公共団体金融機構資金	H31. 3. 28	57,000,000	2,807,403
	地方公共団体金融機構資金	H31. 3. 28	41,000,000	1,299,302
	地方公共団体金融機構資金	H31. 3. 28	57,000,000	1,806,346
令和元年度	地方公共団体金融機構資金	R2. 3. 30	108,000,000	5,354,217
	地方公共団体金融機構資金	R2. 3. 30	9,000,000	899,905
	地方公共団体金融機構資金	R2. 3. 30	158,000,000	5,056,079
令和2年度	地方公共団体金融機構資金	R3. 3. 30	225,000,000	6,969,612
	地方公共団体金融機構資金	R3. 3. 30	15,000,000	464,640
令和3年度	地方公共団体金融機構資金	R4. 3. 30	202,000,000	0
	地方公共団体金融機構資金	R4. 3. 30	80,000,000	0
	地方公共団体金融機構資金	R4. 3. 30	23,000,000	0
合 計		—	10,819,700,000	492,107,900

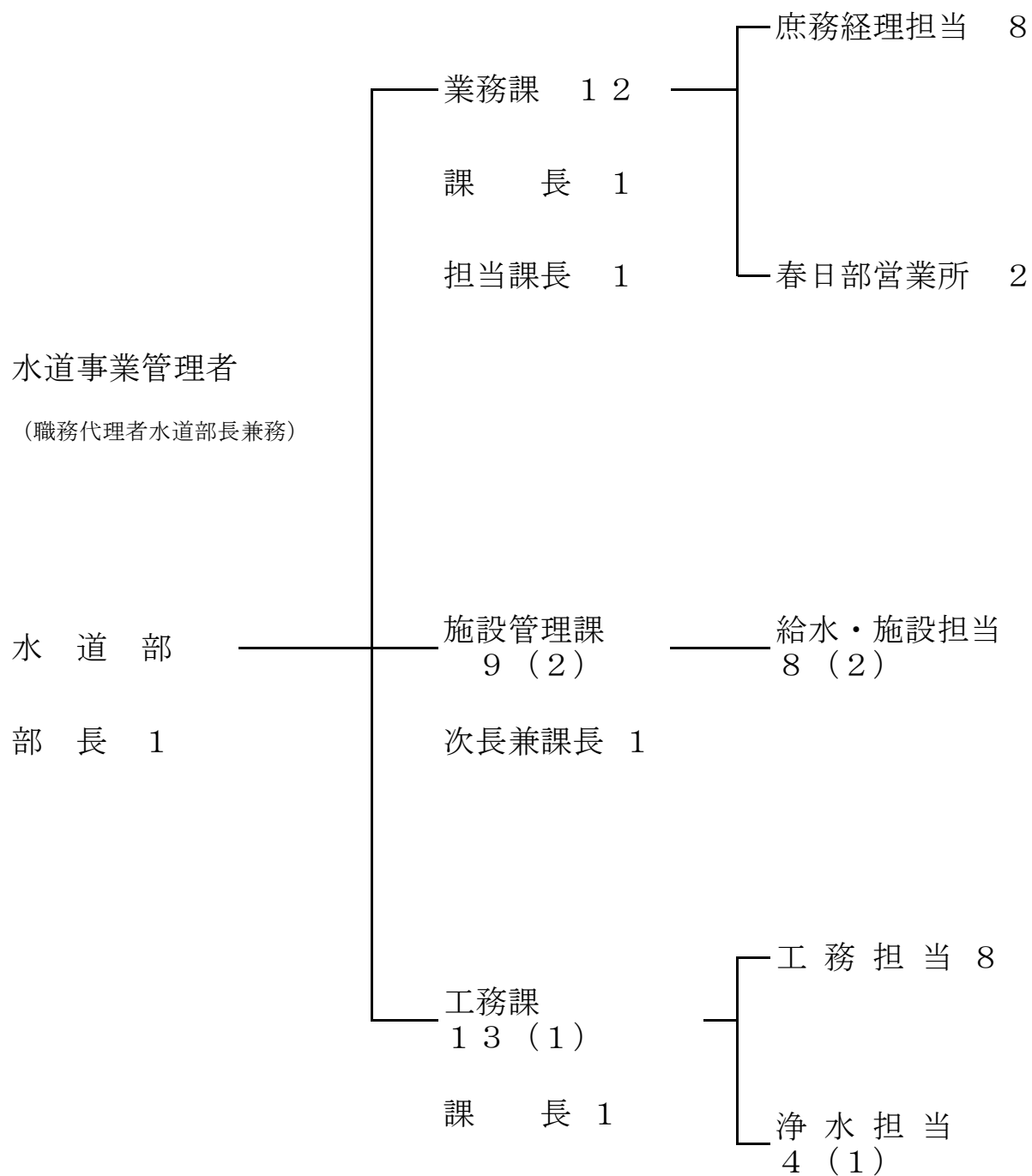
高 償還高累計	未償還残高	利 率 (%)	償還終期	備考
228,539,898 円	49,660,102 円	1.40	R6.3.1	
30,399,905	82,100,095	1.90	R21.3.1	
123,059,945	26,740,055	1.40	R6.3.20	
18,135,059	42,364,941	1.90	R19.3.20	
46,768,955	156,931,045	2.10	R22.3.1	
36,115,644	121,184,356	2.10	R22.3.20	
46,253,542	149,346,458	1.80	R22.3.25	
13,573,381	43,826,619	1.80	R22.3.20	
78,520,718	316,479,282	1.90	R23.3.1	
42,341,552	170,658,448	1.90	R23.3.20	
36,899,926	183,200,074	1.70	R24.3.1	
18,089,514	89,810,486	1.70	R24.3.20	
7,374,676	5,625,324	1.10	R9.3.20	
28,422,479	180,577,521	1.50	R25.3.1	
1,767,905	11,232,095	1.50	R25.3.1	
15,231,184	96,768,816	1.50	R25.3.20	
951,950	6,048,050	1.50	R25.3.20	
14,645,412	128,354,588	1.40	R26.3.1	
16,098,370	38,901,630	0.70	R11.3.1	
7,885,991	69,114,009	1.40	R26.3.20	
8,780,929	21,219,071	0.70	R11.3.20	
6,320,778	84,679,222	1.20	R27.3.1	
486,214	6,513,786	1.20	R27.3.1	
9,801,254	40,198,746	0.50	R12.3.1	
5,292,677	21,707,323	0.50	R12.3.20	
3,611,873	48,388,127	1.20	R27.3.20	
4,248,773	39,751,227	1.00	R21.3.25	
2,317,513	21,682,487	1.00	R21.3.20	
4,267,982	94,732,018	0.50	R25.3.20	
9,261,651	236,738,349	0.50	R28.3.20	
16,724,520	151,275,480	0.10	R13.3.20	
1,620,261	40,379,739	0.30	R28.3.20	
3,236,128	61,763,872	0.09	R13.9.20	
0	102,000,000	0.20	R14.3.20	
0	50,000,000	0.40	R19.3.20	
0	53,000,000	0.60	R29.3.20	
0	35,500,000	0.60	R29.3.20	
0	210,700,000	0.60	R29.3.20	
13,948,618	114,651,382	0.30	R20.3.20	
11,671,362	162,828,638	0.50	R30.3.20	
943,073	13,156,927	0.50	R30.3.20	
8,405,403	48,594,597	0.20	R21.3.20	
3,882,379	37,117,621	0.40	R31.3.20	
5,397,455	51,602,545	0.40	R31.3.20	
10,703,084	97,296,916	0.10	R22.3.20	
1,799,784	7,200,216	0.003	R12.3.20	
10,097,025	147,902,975	0.30	R32.3.20	
6,969,612	218,030,388	0.50	R33.3.20	
464,640	14,535,360	0.50	R33.3.20	
0	202,000,000	0.70	R34.3.20	
0	80,000,000	0.40	R34.3.20	
0	23,000,000	0.70	R34.3.20	
4,904,739,088	5,914,960,912	—	—	





# III 機 構

# 1 組織及び職員数の状況 35 (3) 名



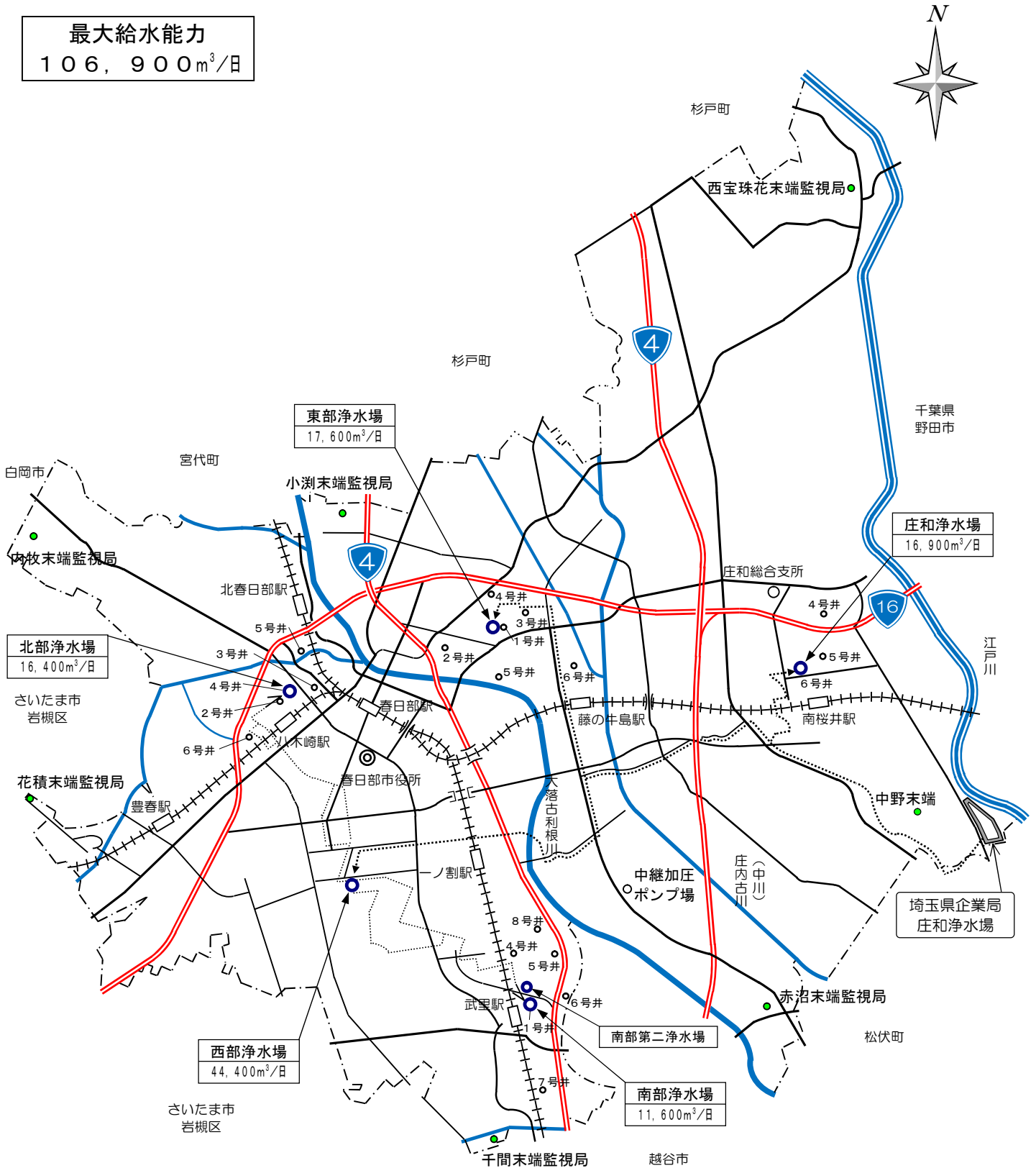
令和4年3月31日現在

( ) 内は、短時間勤務職員数で外書き

## IV 施設 の 概 要

# 1 水道施設案内図

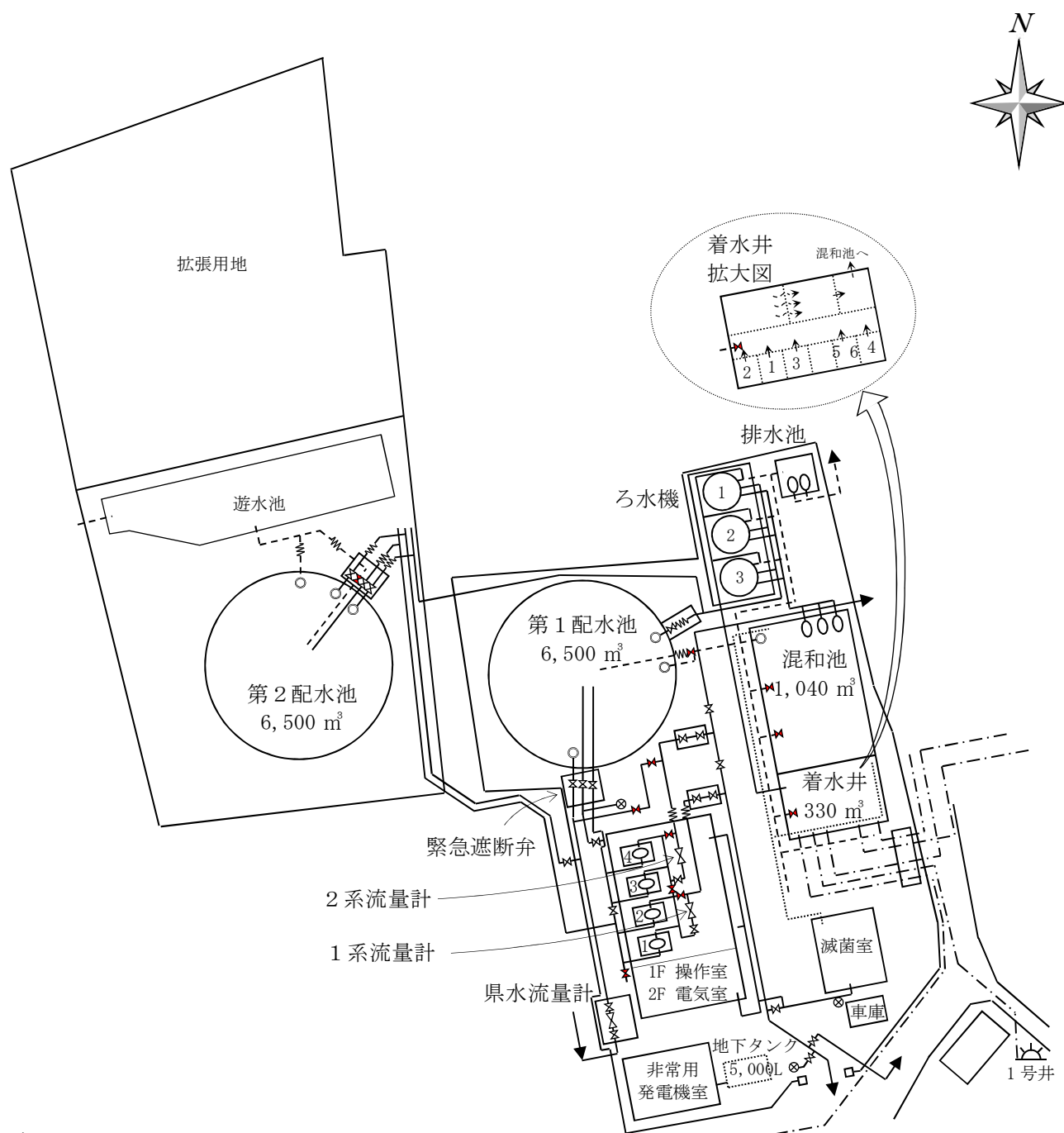
最大給水能力  
106,900m<sup>3</sup>/日



※県水は、埼玉県企業局庄和浄水場から送水され、西部・東部・庄和浄水場で受水する。  
北部・南部浄水場へは西部浄水場から送水される。

春日部市水道部

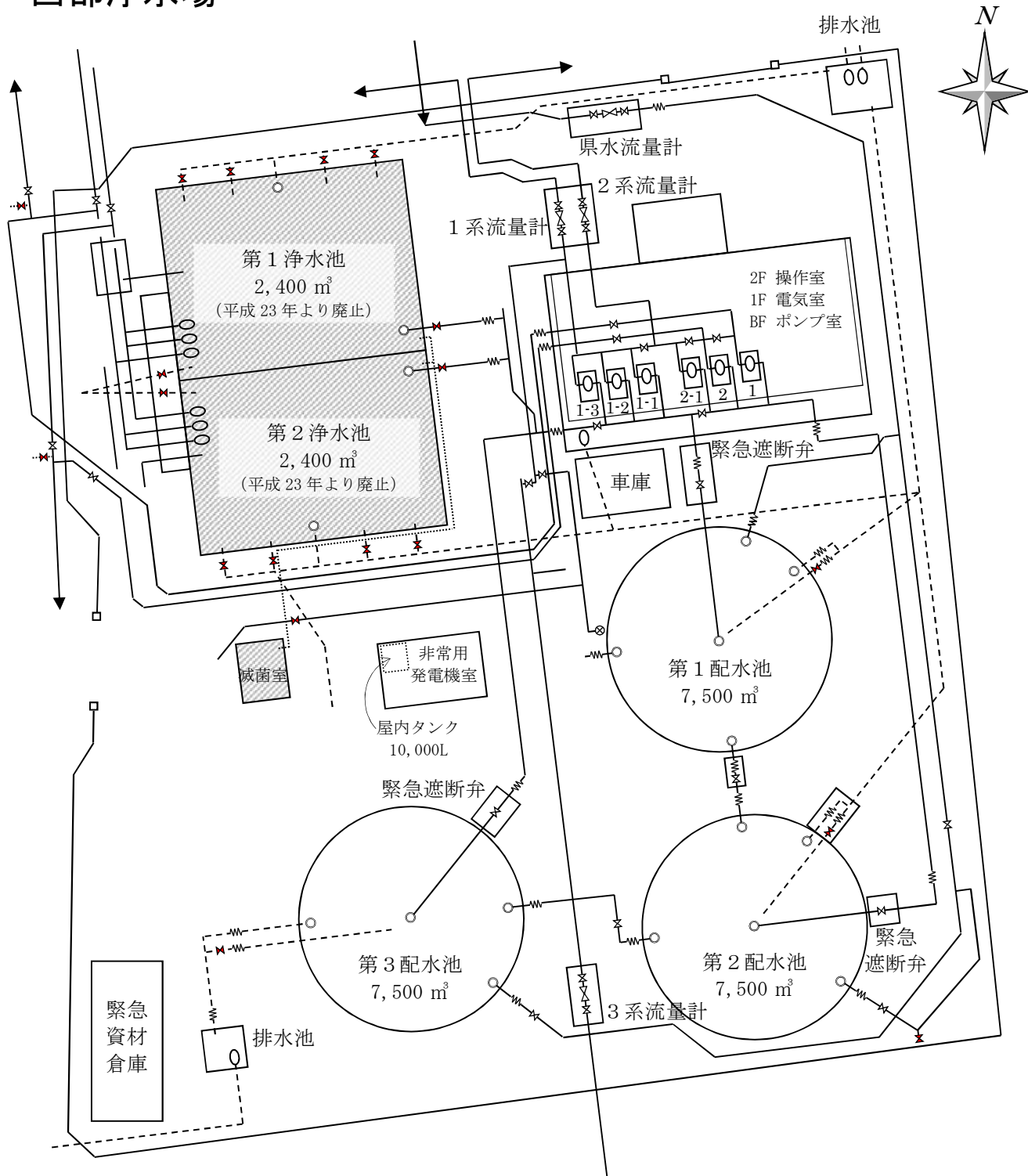
## 2 東部浄水場



### 概要

所在地	埼玉県春日部市樋籠234番地1
完成年月日	昭和45年(第3期拡張事業)
敷地面積	9,507 <sup>m</sup> <sup>2</sup>
給水人口	41,600人 (第6期拡張事業)
最大給水能力	17,600 <sup>m</sup> <sup>3</sup> /日(第6期拡張事業)
水源内訳	県営水道・深井戸(6本)
配水池	13,000 <sup>m</sup> <sup>3</sup> (PC6,500 <sup>m</sup> <sup>3</sup> ×2池)
ろ水機	5,760 <sup>m</sup> <sup>3</sup> /日(240 <sup>m</sup> <sup>3</sup> /時)×3台
消毒方法	次亜塩素酸ナトリウムによる塩素消毒
非常用発電機	500kVA(ガスタービン)×1台

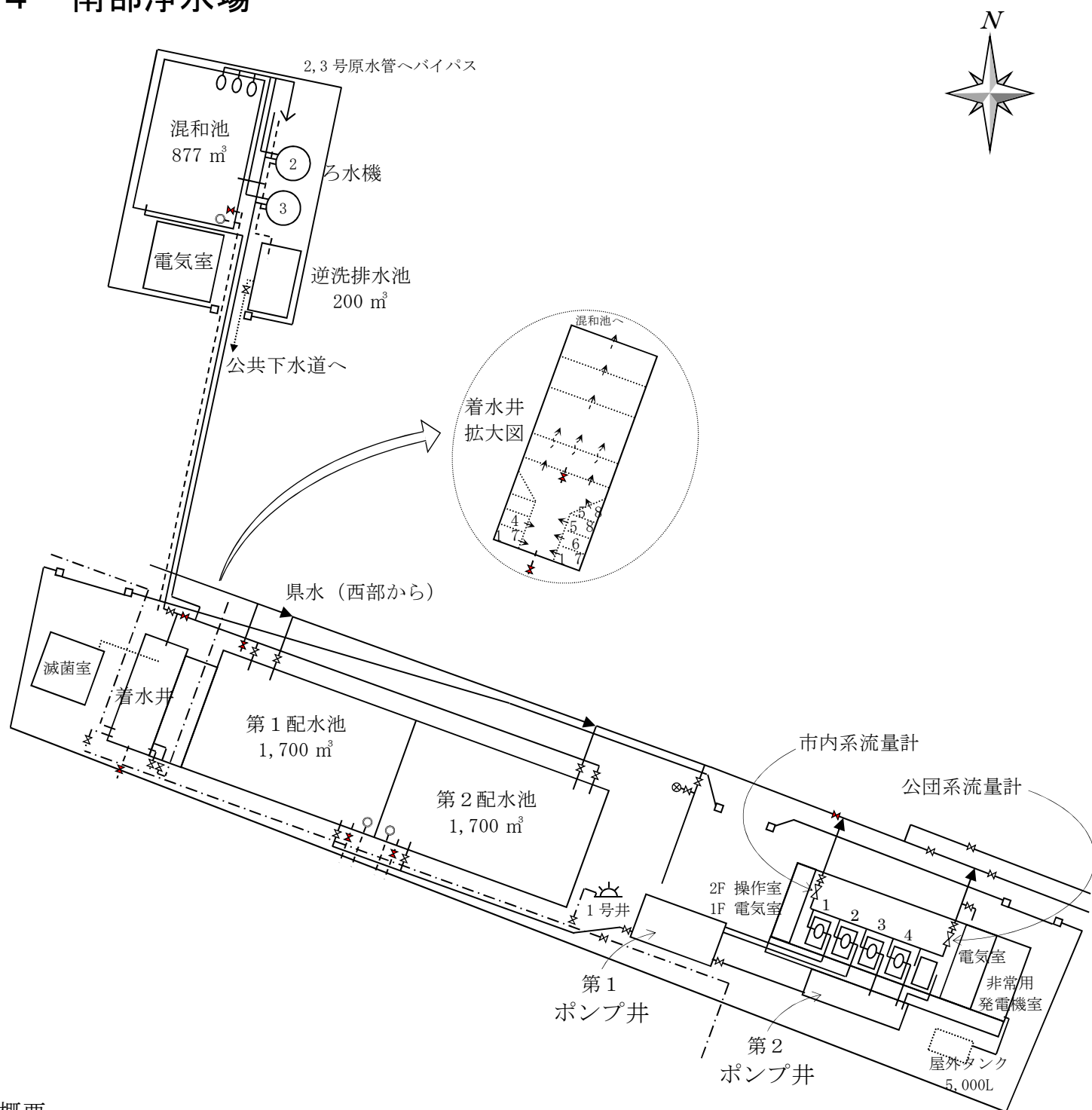
### 3 西部浄水場



#### 概要

所在地	埼玉県春日部市一ノ割1731番地1
完成年月日	昭和50年(第4期拡張事業)
敷地面積	10,967 m <sup>2</sup>
給水人口	105,000人(第6期拡張事業)
最大給水能力	44,400 m <sup>3</sup> /日(第6期拡張事業)
水源内訳	県営水道
配水池	22,500 m <sup>3</sup> (PC 7,500 m <sup>3</sup> × 3池)
非常用発電機	1,000 kVA(ガスタービン) × 1台

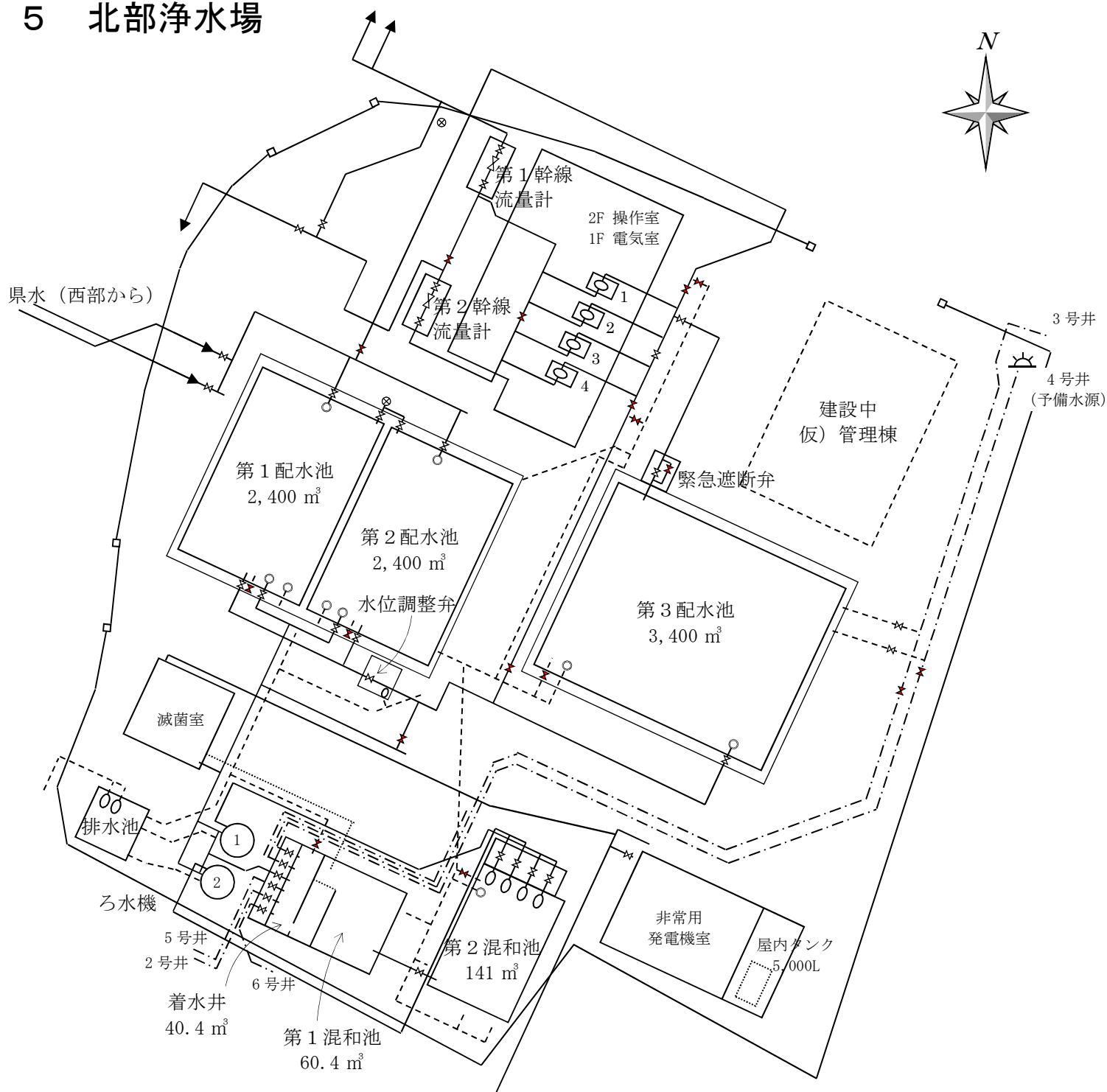
## 4 南部浄水場



### 概要

所在地	埼玉県春日部市備後東六丁目16番5号
完成年月日	昭和42年(第2期拡張事業)
敷地面積	5,229m <sup>2</sup>
給水人口	27,400人(第6期拡張事業)
最大給水能力	11,600m <sup>3</sup> /日(第6期拡張事業)
水源内訳	県営水道・深井戸6本(うち1本は予備水源、1本は休止)
配水池	3,400m <sup>3</sup> (RC1,700m <sup>3</sup> ×2池)
ろ水機	4,160m <sup>3</sup> /日(260m <sup>3</sup> /時)×2台
消毒方法	次亜塩素酸ナトリウムによる塩素消毒
非常用発電機	500kVA(ガスタービン)×1台

## 5 北部浄水場

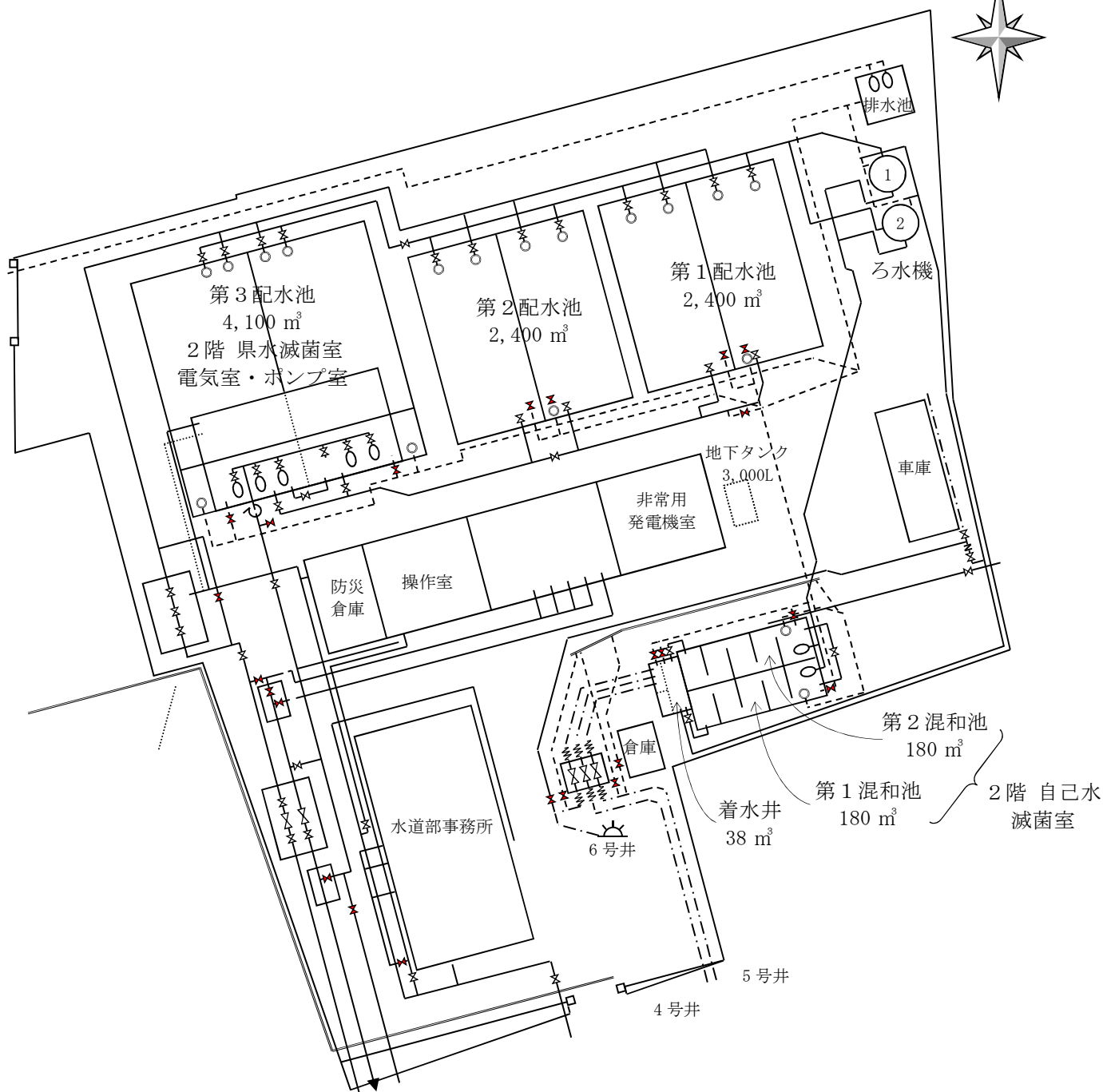


### 概要

所在地	埼玉県春日部市浜川戸一丁目20番3号
完成年月日	昭和37年(第1期拡張事業)、本館築造昭和47年(第4期拡張事業)
敷地面積	5,347 m <sup>2</sup>
給水人口	38,800人 (第6期拡張事業)
最大給水能力	16,400 m <sup>3</sup> /日 (第6期拡張事業)
水源内訳	県営水道・深井戸5本(うち2本は予備水源)
配水池	8,200 m <sup>3</sup> (2,400 m <sup>3</sup> ステンレス2池、3,400 m <sup>3</sup> ステンレス1池)
ろ水機	3,600 m <sup>3</sup> /日 (150 m <sup>3</sup> /時) × 2台
消毒方法	次亜塩素酸ナトリウムによる塩素消毒
非常用発電機	500 kVA (ガスタービン) × 1台



## 6 庄和浄水場



### 概要

所在地	埼玉県春日部市大会455番地1
完成年月日	昭和47年
敷地面積	9,668.08m <sup>2</sup>
給水人口	42,200人 (第5期拡張事業)
最大給水能力	16,900m <sup>3</sup> /日 (第5期拡張事業)
水源内訳	県営水道・深井戸(3本)
配水池	8,900m <sup>3</sup> (2,400m <sup>3</sup> RC2池、4,100m <sup>3</sup> RC1池)
ろ水機	4,800m <sup>3</sup> /日 (150m <sup>3</sup> /時) × 2台
消毒方法	次亜塩素酸ナトリウムによる塩素消毒
非常用発電機	500kVA (ガスタービン) × 1台

7.口径別・管種別導・送・配水管延長

管種 口径	石綿	硬質塩化ビニール			鑄鉄			
	ACP	VP	HIVP	CIP	DIP(K)	S II	NS	GX
50未満								
50								
75		1				1		
100		1						
125		1						
150				5	410	5		
200	204			7	2,747	1,725	1,604	
250	27			18	2,029	368	2,357	
300					0		71	
350								
400								
450								
500								
600								
700								
800								
計	231	3	0	30	5,187	2,098	4,032	0

管種 口径	石綿	硬質塩化ビニール			鑄鉄			
	ACP	VP	HIVP	CIP	DIP(K)	S II	NS	GX
50未満								
50								
75								
100		2						
125								
150		2			1			
200				20	13			
250					1			
300				39	2			
350								
400				5,140	6,995			301
450								
500								
600								
700								
800								
計	0	4	0	5,199	7,012	0	0	301

管種 口径	石綿	硬質塩化ビニール			鑄鉄			
	ACP	VP	HIVP	CIP	DIP(K)	S II	NS	GX
50未満		32,195	23,752					
50	99	44,480	37,922		114			
75	447	78,567	50,788	621	5,673	755	25,020	2,470
100	646	169,737	30,823	2,331	20,103	3,152	29,063	2,661
125	57		5					
150	577	1,547	14	30,271	62,238	5,910	30,660	979
200	9			19,707	28,414	1,286	7,375	972
250				13,515	8,706	7	5,327	4,802
300	13			6,525	11,721	38	6,266	3,762
350				55	2,981		340	
400	12			1,983	3,855		1,137	710
450								
500				1,801	119		1,416	
600					185		439	
700					74			
800								
計	1,860	326,526	143,304	76,809	144,183	11,148	107,043	16,356

管種別延長	石綿	硬質塩化ビニール			鑄鉄			
管種	ACP	VP	HIVP	CIP	DIP	S II	NS	GX
延長	2,091	326,533	143,304	82,038	156,382	13,246	111,075	16,657
	2,091	469,837			379,398			
割合	0.2%	53.5%			43.2%			

ポリエチレン		鋼管	ステンレス	不明
HPPE	PE	SP	SUS	不明
				101
		3		
		3		3
		7	8	22
			33	7
0	0	13	41	133

導水管	
口径	延長
50未満	101
50	0
75	2
100	1
125	4
150	426
200	6,324
250	4,839
300	71
350	0
400	0
450	0
500	0
600	0
700	0
800	0
計	11,768

ポリエチレン		鋼管	ステンレス	不明
HPPE	PE	SP	SUS	不明
				3
				49
	42			8
				47
				26
		27	32	14
0	42	27	32	147

送水管	
口径	延長
50未満	0
50	0
75	3
100	2
125	0
150	3
200	82
250	51
300	88
350	26
400	12,509
450	0
500	0
600	0
700	0
800	0
計	12,764

ポリエチレン		鋼管	ステンレス	不明
HPPE	PE	SP	SUS	不明
	27	327		446
2,825	11	220	8	495
6,372	89	554	27	782
4,604	4	744	137	134
		44		
3,351		634	441	116
	69	1,122	140	47
	82	202	121	91
		352	350	277
		65		97
		31	114	323
				32
		27		164
		19		121
				204
		20		
17,152	282	4,361	1,338	3,329

配水管	
口径	延長
50未満	56,747
50	86,174
75	172,165
100	264,139
125	106
150	136,738
200	59,141
250	32,853
300	29,304
350	3,538
400	8,165
450	32
500	3,527
600	764
700	278
800	20
計	853,691

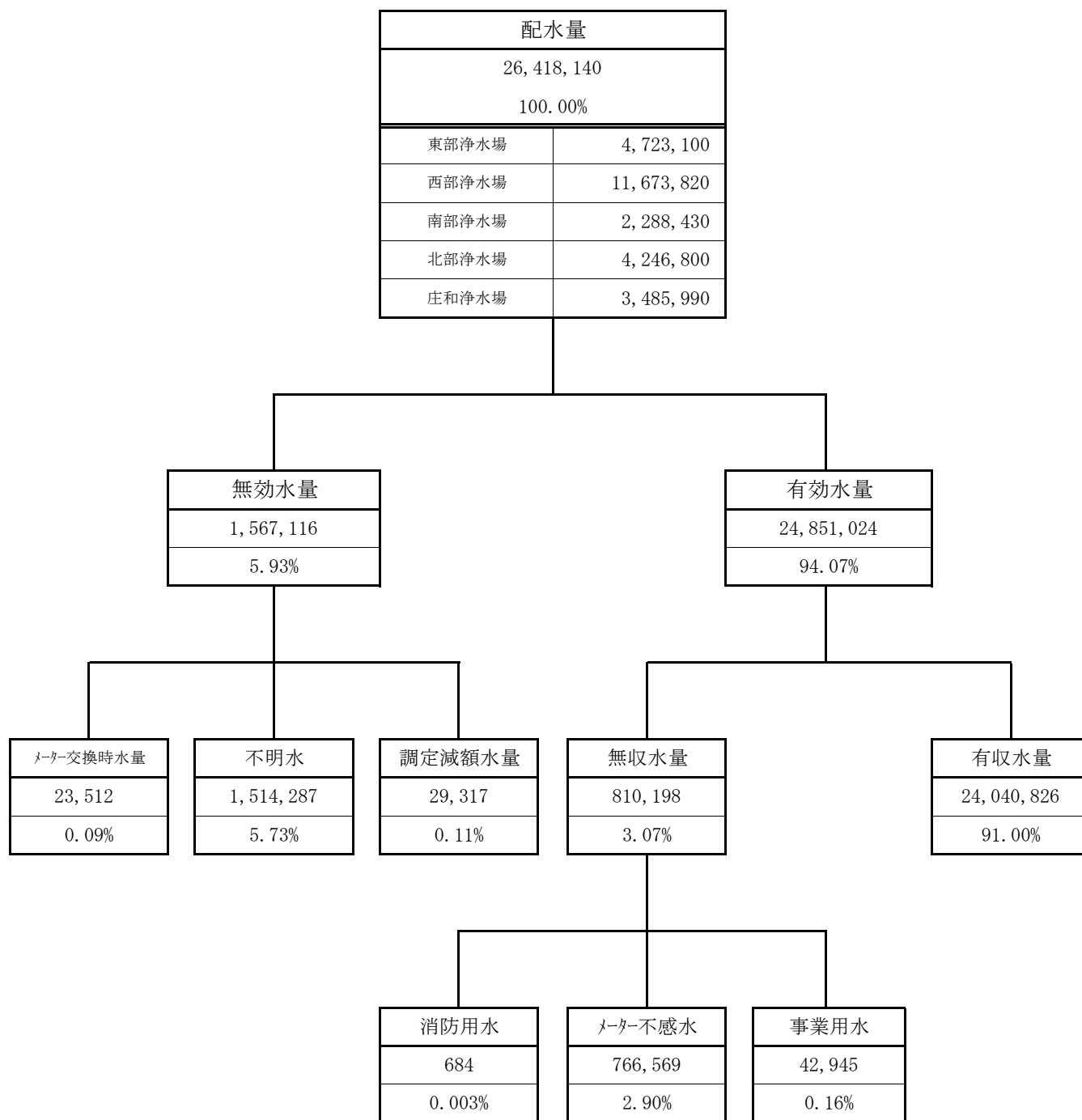
ポリエチレン		鋼管	ステンレス	不明
PEP	PP	SP	SUS	不明
17,152	324	4,401	1,411	3,609
17,476		4,401	1,411	3,609
2.0%		0.5%	0.2%	0.4%

<b>総延長</b>
<b>878,223m</b>



# V 業 務 統 計

# 1 配水量分析（令和3年度）



※ 表中の単位：m<sup>3</sup>

## 2 浄水水質検査 (法20条)

### 定期検査

No.	水質基準項目 (法4条)	(単位)	基準	回数 (回/年)		検査場所及び結果
				末端	浄水場	
1	一般細菌	(個/ml)	100 以下	12	4	<p>《採水場所》</p> <p>末端給水栓</p> <p>① 東部浄水場系給水栓 (小湊末端監視局内)</p> <p>② 南部浄水場系給水栓 (千間末端監視局内)</p> <p>③ 西部浄水場系給水栓 (花積末端監視局内)</p> <p>④ 北部浄水場系給水栓 (内牧末端監視局内)</p> <p>⑤ 庄和浄水場系給水栓 (東中野公園内)</p> <p>⑥ 庄和浄水場系給水栓 (西宝珠花末端監視局内)</p> <p>浄水場出口</p> <p>⑦ 東部浄水場内</p> <p>⑧ 南部浄水場内</p> <p>⑨ 西部浄水場内</p> <p>⑩ 北部浄水場内</p> <p>⑪ 庄和浄水場内</p> <p>《結果》</p> <p>水質基準項目51項目において 全て基準値を下回りました</p>
2	大腸菌		不検出	12	4	
3	カドミウム及びその化合物	(mg/l)	0.003 以下	4	1	
4	水銀及びその化合物	(mg/l)	0.0005 以下	4	1	
5	セレン及びその化合物	(mg/l)	0.01 以下	4	1	
6	鉛及びその化合物	(mg/l)	0.01 以下	4	1	
7	ヒ素及びその化合物	(mg/l)	0.01 以下	4	1	
8	六価クロム化合物	(mg/l)	0.05 以下	4	1	
9	亜硝酸態窒素	(mg/l)	0.04 以下	4	1	
10	シアン化物イオン及び塩化シアン	(mg/l)	0.01 以下	4	1	
11	硝酸態窒素及び亜硝酸態窒素	(mg/l)	10 以下	4	1	
12	フッ素及びその化合物	(mg/l)	0.8 以下	4	1	
13	ホウ素及びその化合物	(mg/l)	1.0 以下	4	1	
14	四塩化炭素	(mg/l)	0.002 以下	4	1	
15	1,4-ジオキサン	(mg/l)	0.05 以下	4	1	
16	シス-1,2-ジクロロエチレン及び トランス-1,2-ジクロロエチレン	(mg/l)	0.04 以下	4	1	
17	ジクロロメタン	(mg/l)	0.02 以下	4	1	
18	テトラクロロエチレン	(mg/l)	0.01 以下	4	1	
19	トリクロロエチレン	(mg/l)	0.01 以下	4	1	
20	ベンゼン	(mg/l)	0.01 以下	4	1	
21	塩素酸	(mg/l)	0.6 以下	4	1	
22	クロロ酢酸	(mg/l)	0.02 以下	4	1	
23	クロロホルム	(mg/l)	0.06 以下	4	1	
24	ジクロロ酢酸	(mg/l)	0.03 以下	4	1	
25	ジブromクロロメタン	(mg/l)	0.1 以下	4	1	
26	臭素酸	(mg/l)	0.01 以下	4	1	
27	総トリハロメタン	(mg/l)	0.1 以下	4	1	
28	トリクロロ酢酸	(mg/l)	0.03 以下	4	1	
29	ブromジクロロメタン	(mg/l)	0.03 以下	4	1	
30	ブromホルム	(mg/l)	0.09 以下	4	1	
31	ホルムアルデヒド	(mg/l)	0.08 以下	4	1	
32	亜鉛及びその化合物	(mg/l)	1.0 以下	4	1	
33	アルミニウム及びその化合物	(mg/l)	0.2 以下	4	1	
34	鉄及びその化合物	(mg/l)	0.3 以下	4	1	
35	銅及びその化合物	(mg/l)	1.0 以下	4	1	
36	ナトリウム及びその化合物	(mg/l)	200 以下	4	1	
37	マンガン及びその化合物	(mg/l)	0.05 以下	4	1	
38	塩化物イオン	(mg/l)	200 以下	12	4	
39	カルシウム、マグネシウム等(硬度)	(mg/l)	300 以下	4	1	
40	蒸発残留物	(mg/l)	500 以下	4	1	
41	陰イオン界面活性剤	(mg/l)	0.2 以下	4	1	
42	ジオスミン	(mg/l)	0.00001 以下	7	1	
43	2-メチルイソボルネオール	(mg/l)	0.00001 以下	7	1	
44	非イオン界面活性剤	(mg/l)	0.02 以下	4	1	
45	フェノール類	(mg/l)	0.005 以下	4	1	
46	有機物 (全有機炭素(TOC)の量)	(mg/l)	3 以下	12	4	
47	pH値		5.8以上8.6以下	12	4	
48	味		異常でないこと	12	4	
49	臭気		異常でないこと	12	4	
50	色度	(度)	5以下	12	4	
51	濁度	(度)	2以下	12	4	

### 毎日検査

No.	項目	基準	検査場所及び頻度
1	色	目視で色がでないこと	末端監視局 (6カ所) …連続自動計測、1回/日
2	濁り	目視で濁りがでないこと	浄水場 (5カ所) …2回/日 (西部浄水場のみ3回/日)
3	消毒の残留効果	残留塩素0.1mg/l以上	《結果》年間を通じ、基準を満たしました





# VI そ の 他

# 1 県水受水単価の推移

(単位：円/㎥、税込み)

区分	昭和				平成						令和
	58年	59年～		63年～	元年～	3年～	4年～	9年～	11年～	26年～	元年～
		4月	7月	4月～	4月～	1月～	4月～	4月～	4月～	4月～	10月～
旧広域 第一水道	39円	42円		47円	48.41円	47.70円	59.13円	60.28円	64.87円	66.73円	67.96円
旧広域 第二水道	59円	77円	79円	81.37円	80.18円	86.10円	68.62円				

※平成3年1月から平成9年3月までは消費税率1.5%で供給されていた

# 2 水道料金表及び口径別分担金

■水道料金表（2か月につき）

用途	メーターの口径	基本料金		超過料金(1㎥につき)	
		水量	料金	水量区分	単価
一般用	13mm	16㎥まで	1,700円	16㎥を超え 30㎥まで	120円
	20mm		1,700円	30㎥を超え 50㎥まで	150円
	25mm		2,800円	50㎥を超え 70㎥まで	160円
	30mm		4,000円	70㎥を超え 100㎥まで	180円
	40mm		5,500円	100㎥を超え 200㎥まで	220円
	50mm		11,000円	200㎥を超え 300㎥まで	270円
	75mm		16,000円	300㎥を超えるもの	330円
	100mm		35,000円		
	150mm		90,000円		
	200mm以上		管理者が定める額		
共用		16㎥ ×世帯数	1,700円 ×世帯数	上記一般用に準じる。 ただし、水量区分の各水量は、水量×世帯数	
臨時用		16㎥ まで	5,000円	16㎥を超えるもの	330円

※平成16年4月1日から。ただし、庄和地域は平成18年4月1日から。

■口径別分担金表及び令和3年度新設戸数

口径	単価(税込)	新設戸数
13mm	250,800円	0戸
20mm		753戸
25mm	544,500円	5戸
30mm	764,500円	3戸
40mm	1,445,400円	3戸
50mm	2,388,100円	1戸
75mm	6,160,000円	0戸
100mm	12,340,900円	0戸
150mm	33,607,200円	0戸
200mm	管理者が定める額	0戸
	合計	765戸

# 3 年度別給水停止実施状況

年度	給水停止予告件数	給水停止件数
令和2年度	7,653件	1,262件
令和3年度	8,947件	1,100件

## 4 水道料金未収金徴収状況一覽表

項目		令和4年3月31日 現在(単位：円)										
		28年度水道料金		29年度水道料金		30年度水道料金		31年度水道料金		2年度水道料金		3年度水道料金
		金額	金額	金額	金額	金額	金額	金額	金額	金額	金額	金額
現年度	調定額	4,010,549,556	4,033,542,169	3,981,818,246	3,980,179,355					3,620,284,900	4,016,255,040	
	徴収額	3,705,660,739	3,723,204,527	3,677,541,601	3,667,739,608					3,310,134,929	3,711,934,073	
	徴収率	92.40%	92.31%	92.36%	92.15%					91.43%	92.42%	
	未徴収額	304,888,817	310,337,642	304,276,645	312,439,747					310,149,971	304,320,967	
1年経過後	調定額	4,010,681,434	4,032,953,919	3,981,570,675	3,980,144,751					3,619,390,056		
	徴収額	4,005,634,866	4,025,674,082	3,974,043,401	3,974,694,828					3,615,923,898		
	徴収率	99.87%	99.82%	99.81%	99.86%					99.90%		
	未徴収額	5,046,568	7,279,837	7,527,274	5,449,923					3,466,158		
2年経過後	調定額	4,010,694,286	4,032,953,919	3,981,576,820	3,980,152,163							
	徴収額	4,006,408,457	4,027,096,514	3,975,807,410	3,975,693,119							
	徴収率	99.89%	99.85%	99.86%	99.89%							
	未徴収額	4,285,829	5,857,405	5,769,410	4,459,044							
3年経過後	調定額	4,007,095,699	4,028,073,758	3,981,576,820								
	徴収額	4,006,611,006	4,027,568,000	3,976,176,811								
	徴収率	99.99%	99.99%	99.86%								
	未徴収額	484,693	505,758	※ 5,400,009								
4年経過後	調定額	4,007,095,699	4,028,073,758									
	徴収額	4,006,803,027	4,027,754,048									
	徴収率	99.99%	99.99%									
	未徴収額	292,672	319,710									
5年経過後	調定額	4,007,095,699										
	徴収額	4,006,909,429										
	徴収率	100.00%										
	未徴収額	186,270										

※平成30年度未徴収金の5,400,009円の内訳（履行延期特約：1,138,109円、不納欠損額：4,261,900円）

# 5 県下市町村との経営状況等一覧表

(令和2年度地方公営企業決算状況より)

10m3当たり水道料金 (円)

	団体名	R3. 3. 31
1	秩父広域	1,848
2	越生町	1,705
3	久喜市	1,661
4	加須市	1,540
5	行田市	1,474
6	白岡市	1,463
6	宮代町	1,463
8	坂戸、鶴ヶ島	1,430
9	鴻巣市	1,408
10	ときがわ町	1,397
11	杉戸町	1,375
12	さいたま市	1,364
13	桶川北本水道	1,353
14	蓮田市	1,336
15	上尾市	1,320
15	伊奈町	1,320
15	神川町	1,320
15	熊谷市	1,320
19	志木市	1,309
20	寄居町	1,281
21	飯能市	1,210
21	日高市	1,210
21	深谷市	1,210
21	幸手市	1,210
25	<b>春日部市</b>	<b>1,199</b>
26	小川町	1,166
27	新座市	1,155
28	美里町	1,111
28	川口市	1,111
30	八潮市	1,100
30	入間市	1,100
30	羽生市	1,100
33	毛呂山町	1,045
33	朝霞市	1,045
33	吉川市	1,045
33	吉見町	1,045
33	越谷・松伏水道	1,045
38	ふじみ野市	998
39	蕨市	990
39	富士見市	990
39	川越市	990
39	狭山市	990
43	上里町	968
43	鳩山町	968
45	三芳町	962
45	嵐山町	962
47	所沢市	924
48	滑川町	880
49	戸田市	869
50	東松山市	825
50	草加市	825
52	和光市	785
53	三郷市	770
54	川島町	756
55	本庄市	748
	全体平均	1,164

供給単価 (円/m3)

	団体名	R3. 3. 31
1	越生町	209.1
2	さいたま市	208.0
3	秩父広域	184.3
4	久喜市	182.0
5	宮代町	180.6
6	越谷・松伏水道	170.1
7	川口市	169.6
8	吉見町	168.8
9	寄居町	165.3
10	上尾市	164.8
11	ときがわ町	163.9
12	熊谷市	162.5
13	桶川北本水道	162.4
14	八潮市	162.1
15	伊奈町	160.7
16	吉川市	158.1
17	白岡市	156.9
18	神川町	156.1
19	狭山市	154.1
20	嵐山町	153.3
21	蓮田市	152.7
22	羽生市	151.8
23	飯能市	149.9
24	加須市	149.1
25	坂戸、鶴ヶ島	147.2
25	草加市	147.2
27	杉戸町	146.8
28	入間市	146.4
29	鴻巣市	141.1
30	東松山市	139.9
31	幸手市	139.4
32	深谷市	139.2
33	行田市	138.3
34	川島町	137.6
35	川越市	136.5
36	<b>春日部市</b>	<b>135.6</b>
37	日高市	134.8
38	富士見市	134.7
39	三芳町	133.7
40	滑川町	131.2
41	志木市	128.6
42	蕨市	127.6
43	小川町	126.5
44	本庄市	123.1
45	毛呂山町	122.2
46	三郷市	122.1
47	所沢市	121.5
48	美里町	121.1
49	戸田市	119.5
50	鳩山町	117.6
51	朝霞市	115.9
52	新座市	112.1
53	和光市	111.0
54	上里町	97.7
55	ふじみ野市	95.9
	全体平均	145.2

給水原価 (円/m3)

	団体名	R3. 3. 31
1	ときがわ町	214.9
2	越生町	202.6
3	秩父広域	198.6
4	さいたま市	188.0
5	久喜市	179.1
6	伊奈町	174.8
7	宮代町	173.3
8	吉見町	172.8
9	川口市	172.3
10	杉戸町	171.2
11	寄居町	168.9
12	蓮田市	168.5
13	加須市	167.3
14	上尾市	164.9
15	神川町	162.1
16	桶川北本水道	158.2
17	鴻巣市	157.6
18	幸手市	155.7
19	深谷市	153.4
20	飯能市	152.8
21	吉川市	151.0
22	蕨市	150.7
23	熊谷市	150.4
24	志木市	149.8
25	<b>春日部市</b>	<b>149.1</b>
26	毛呂山町	148.9
27	小川町	148.8
28	越谷・松伏水道	148.2
29	羽生市	146.9
30	鳩山町	146.4
31	川島町	144.1
32	草加市	143.3
33	入間市	143.1
34	滑川町	142.5
35	川越市	141.9
36	所沢市	141.5
37	白岡市	141.1
38	八潮市	141.0
39	行田市	140.8
40	坂戸、鶴ヶ島	140.1
41	富士見市	138.9
42	嵐山町	138.1
43	戸田市	136.9
44	狭山市	136.8
45	三芳町	133.6
46	東松山市	131.0
47	美里町	129.0
47	三郷市	129.0
49	日高市	124.8
50	朝霞市	123.2
52	和光市	115.0
53	本庄市	114.7
54	ふじみ野市	112.9
55	上里町	103.7
	全体平均	150.1

有収率 (%)

	団体名	R3. 3. 31
1	越谷・松伏水道	98.3
2	和光市	98.2
3	所沢市	97.9
4	三芳町	96.9
5	蕨市	96.4
6	入間市	96.1
7	伊奈町	96.0
8	三郷市	95.9
9	川島町	95.8
10	草加市	95.7
11	ふじみ野市	95.3
12	さいたま市	95.2
13	新座市	95.1
14	志木市	94.7
15	八潮市	94.3
16	桶川北本水道	94.2
17	川越市	94.0
18	寄居町	93.9
19	上尾市	93.5
20	杉戸町	93.1
21	滑川町	93.0
21	朝霞市	93.0
23	吉川市	92.9
24	日高市	92.8
25	狭山市	92.7
26	坂戸、鶴ヶ島	92.2
27	毛呂山町	91.9
28	嵐山町	91.6
28	戸田市	91.6
30	久喜市	91.4
31	鴻巣市	91.3
32	鳩山町	91.0
33	<b>春日部市</b>	<b>90.8</b>
34	川口市	90.6
34	熊谷市	90.6
36	東松山市	90.1
37	白岡市	89.8
38	行田市	89.3
39	本庄市	89.1
40	蓮田市	88.1
41	深谷市	87.8
42	富士見市	87.7
43	宮代町	86.8
44	幸手市	85.9
44	小川町	85.9
46	吉見町	85.4
47	羽生市	85.2
47	加須市	85.2
47	飯能市	85.2
50	神川町	82.0
50	上里町	82.0
52	秩父広域	81.2
53	美里町	80.8
54	ときがわ町	75.2
55	越生町	71.2
	全体平均	90.6

※供給単価と給水原価については、他団体と比較するため、統計用の算出方法により算出しております。

## 6 水道事業のあゆみ

年 表 (主要事項)

年 (西 曆)	月	事 項 (NO.1)
昭和27年(1952)	1 1	春日部町営簡易水道の事業認可 (北部浄水場)
28年(1953)	秋	町営水道、旧春日部町の一部地域の5,000人を給水人口として計画され、2か年継続事業として着工
29年(1954)	4	町営簡易水道の給水開始 春日部市制施行
	1 0	幸松地区の簡易水道、事業認可
	1 2	幸松地区の水道工事着工
31年(1956)	3	水質改善のため、急速ろ過池を増設
	1 2	3年にわたる上水道工事が一段落
32年(1957)	5	給水戸数2,600戸
	9	簡易水道から上水道事業へ事業認可
33年(1958)	4	上水道事業としてスタート <u>庄和村営簡易水道事業の事業認可</u>
	9	第1期拡張事業認可
	1 0	第1期拡張事業スタート 水源池に停電対策として自家発電機を設置
34年(1959)	4	水道料金改定
	7	給水人口19,110人
	1 0	武里、豊野地区の配水用として内谷地内の加圧ポンプ完成
35年(1960)	1	<u>庄和村簡易水道工事着工</u>
	6	第3号深井戸完成
	8	樋籠地内に第2加圧ポンプ建設
36年(1961)	4	水道の検針日変わる
	8	1日給水量5,100m <sup>3</sup> を突破
37年(1962)	1	市議会、第2期拡張事業決定
	3	<u>庄和村第1次拡張事業認可</u>
	4	谷原、大場、谷中方面で配水管布設工事開始
	8	北部浄水場の配水池築造
38年(1963)	4	<u>庄和村南部、北部簡易水道を統合し計画給水人口13,000人で上水道事業としてスタート</u>
	7	第4号深井戸完成
	8	猛暑のため、計画給水量を大幅にオーバー

※アンダーラインは、旧庄和分です。

年（西 曆）	月	事 項	(NO. 2)
昭和38年(1963)	1 2	第2期拡張事業認可	
39年(1964)	2	第2期拡張事業スタート	
	3	第1期拡張事業完了	
	4	<u>庄和町制施行</u>	
	6	第5号深井戸完成	
	7	南部浄水場の配水池築造 猛暑のため1日給水量7,400m <sup>3</sup> を突破	
40年(1965)	3	<u>庄和町第2次拡張 計画給水人口16,000人</u>	
	7	第6号深井戸完成	
41年(1966)	3	給水戸数14,397戸	
	7	備後地内の配水管布設工事が完成	
43年(1968)	3	第3期拡張事業認可 第2期拡張事業完了	
	4	第3期拡張事業スタート	
	9	東部浄水場起工	
44年(1969)	3	<u>庄和町第3次拡張 計画給水人口20,000人</u> <u>4号深井戸完成</u>	
	4	水道利用者から分担金徴収 市内20か所で“赤い水”対策の工事開始	
45年(1970)	3	<u>庄和町第4次拡張 計画給水人口30,000人</u> <u>事務所、配水池築造工事</u>	
	8	東部浄水場完成	
	1 2	水道使用量検針、2か月に1度になる。	
46年(1971)	3	東部浄水場配水池(第1配水池6,500m <sup>3</sup> )築造	
	6	南部浄水場のろ過設備完成	
47年(1972)	3	第4期拡張事業認可	
	4	第4期拡張事業スタート(西部浄水場築造)	
	1 2	東部浄水場自家用発電機設置	
48年(1973)	3	第3期拡張事業完了 昭和47年度欠損金を計上	
49年(1974)	4	埼玉県東部第一水道の第1期工事完成、 東部浄水場県水受水開始	
	1 0	<u>300KVA非常用ディーゼル発電設備完成</u>	
50年(1975)	3	西部浄水場No.1配水池築造	
	4	一般会計からの補助金総額365,578千円 分担金改定	

年（西 曆）	月	事 項	(NO. 3)
昭和50年(1975)	4	西部浄水場の一部が完成、県水受水開始	
	8	西部浄水場No.2配水池築造	
53年(1978)	9	水道料金改定	
	4	分担金改定	
	12	水道料金改定	
55年(1980)	3	第4期拡張事業完了（西部浄水場）	
	12	<u>庄和町第5次拡張 計画給水人口42,200人</u>	
56年(1981)	4	水道料金改定	
58年(1983)	3	昭和57年度決算により欠損金解消	
59年(1984)	12	給水戸数50,240戸	
		給水人口169,983人	
60年(1985)	3	東部浄水場滅菌設備改良	
	4	水道事業30周年	
	7	市制施行30周年	
	8	猛暑1日最大配水量65,445m <sup>3</sup>	
61年(1986)	10	<u>水道使用量検針業務委託開始</u>	
	3	西部浄水場他浄水場監視ITV装置完成	
	12	南部浄水場滅菌室建築	
62年(1987)	1	南部浄水場滅菌設備改良	
	3	給水戸数54,962戸	
		給水人口180,490人	
		1日平均配水量57,834m <sup>3</sup>	
63年(1988)	7・8	計画1日最大配水量69,541m <sup>3</sup>	
	3	渇水のため給水制限を実施	
		北部浄水場滅菌設備改良	
平成元年(1989)	4	北部浄水場滅菌室建築	
		第5期拡張事業認可	
	3	第5期拡張事業スタート	
		計画給水人口211,000人	
平成元年(1989)	2	計画1日最大給水量95,400m <sup>3</sup>	
		東部浄水場系中継加圧ポンプ場用地買収	
	3	東部浄水場災害対策施設緊急遮断弁取付	
		西部浄水場滅菌設備改良	
4	水道料金改定（消費税分3%）		
	電算機の自己導入		
		水道料金・下水道使用料一括徴収スタート	

年 (西 曆)	月	事 項 (NO. 4)
平成2年(1990)	3	給水人口187,604人 給水戸数58,958戸 年間配水量23,778,135 m <sup>3</sup> 1日平均配水量65,146 m <sup>3</sup> 1日最大配水量77,784 m <sup>3</sup> 東部浄水場系中継加圧ポンプ場完成(銚子口) 南部浄水場の高低圧盤変更工事及び自家発電機 整備工事完成
	8・9	空梅雨等の影響で、34日間上水道湯水対策本部を 設置 県水の受水制限(最大29%カット)
3年(1991)	3	西部浄水場災害対策施設緊急遮断弁取付 国道4号線・16号線東武線軌道下の推進工事
4年(1992)	1	西部浄水場電磁流量計取替
	3	配水本管末端監視装置設置 水道部組織3課10係体制
5年(1993)	7	水道料金改定 (消費税分1.5%に引下げ)
	10	<u>庄和町浄水場増設工事配水池(有効水量4,100 m<sup>3</sup>) 電気、ポンプ棟増設</u>
	12	東部浄水場拡張用地4,447 m <sup>2</sup> を取得
	3	県水受水管改良(西部浄水場) 給水人口195,599人 給水戸数 64,372戸 年間配水量26,154,860 m <sup>3</sup> 1日平均配水量71,657 m <sup>3</sup> 1日最大配水量86,215 m <sup>3</sup>
	6	北部浄水場電気設備改修
	7	東部浄水場配水池築造工事、2か年継続事業として 着工
5年(1993)	8	冷夏の影響により、配水量・有収水量ともに前年 度を下回る。
	9	南部浄水場電気設備改修
	10	<u>庄和町浄水場設備改良工事(濾水機、次亜注入、 流量調整弁設備)</u> <u>庄和町浄水場外構工事</u>



年（西 曆）	月	事 項	（NO. 5）
平成6年(1994)	4	水道事業40周年	
	5	「かすかべ水道の祭典」を開催(市民体育館)	
	7	市制施行40周年	
	6~7	小雨による水不足と猛暑により、 41日間、上水道渇水対策本部を設置 県水の受水制限（最大43%カット）	
7年(1995)	10	西部浄水場電気設備改修工事の着工 （6~7年度の継続事業） 給水人口20万人を超える。	
	1~3	阪神・淡路大震災の被災地復旧支援のため、 職員等を派遣 東部浄水場配水池（第2配水池6,500m <sup>3</sup> ）築造 北部浄水場電気設備改修	
	3	西部浄水場拡張用地1,982m <sup>2</sup> 取得 給水人口201,327人 給水戸数 68,158戸 年間配水量26,282,948m <sup>3</sup> 1日平均配水量72,008m <sup>3</sup> 1日最大配水量85,940m <sup>3</sup>	
	9	春日部市水道事業運営審議会条例制定	
8年(1996)	12~3	冬季渇水により、県水の受水制限 （最大19%カット）	
	2	西部浄水場電気設備改修	
	3	西部浄水場拡張用地6,081m <sup>2</sup> 取得 北部浄水場ステンレス製配水池築造 （2,400m <sup>3</sup> ×2基） 第5期拡張事業完了	
	4	検針・料金収納等の委託化により職員53人体制	
9年(1997)	8・9	少雨のため37日間上水道渇水対策本部設置 県水の受水制限（最大25%カット）	
	2・3	冬季渇水により、県水の受水制限 （最大13%カット）	
	4	水道料金改定（消費税分5%） 水道部組織3課7係・職員50人体制	
	8	給水車購入	

年 (西 曆)	月	事 項 (NO. 6)
平成9年(1997)	1 2	水道施設保守管理事務所及び資材倉庫用地 1,124.62㎡ 売却
10年(1998)	2	西部浄水場管理棟耐震補強工事
	3	一般会計から84,000千円の補助を受ける 給水人口203,816人 給水戸数 71,760戸 年間配水量26,435,920㎥ 1日平均配水量72,427㎥ 1日最大配水量84,610㎥
	4	春日部市水道事業給水条例全部改正・手数料改正
	7	分担金・水道料金(19.82%)改定
11年(1999)	1 1	<u>6号代替深井戸完成</u> <u>石綿管更新計画策定 国庫補助事業採択</u> <u>更新延長 40,730m</u>
	2	東部浄水場管理棟耐震補強工事
	4	東部浄水場管理業務全面委託 水道部職員47人体制
	1 1	水道料金コンビニ・郵便局納付制度開始 給水台帳・配管台帳ファイリング運用開始
12年(2000)	1 2	三市一町水道事業緊急相互応援給水に関する 協定締結(春日部市・岩槻市・蓮田市・庄和町) コンピュータ2000年問題監視
	1	<u>No.1配水池改修工事</u>
	3	南部浄水場排水処理施設設置 漏水等情報提供覚書郵便局と締結 施設負担金廃止
	4	財務会計システム導入 水道部職員46人体制
13年(2001)	7	分担金改定
	9	ハンディターミナル検針制度開始
	1	<u>No.2配水池改修工事</u>
	4	水道部組織3課6係・職員45人体制
	8	上水道渇水対策本部を設置 県水の受水制限(10%カット) 越谷・松伏水道事業団との災害時の相互応援給水 に関する協定締結

年 (西 曆)	月	事 項 (NO. 7)
平成14年(2002)	3	東部浄水場滅菌設備更新工事 赤字予算編成
	4	分担金資本的収支予算に10割配分
	9	西部浄水場配水ポンプ設備更新工事
	10	<u>庄和浄水場非常用発電設備更新工事</u> (ガスタービン式500KVA)
15年(2003)	12	浄水場管理棟耐震補強工事 (南部浄水場)
	4	水道部組織3課6係・職員44人体制
16年(2004)	10	<u>県水受水流量計更新工事 (庄和浄水場)</u>
	3	三市一町水道事業連絡協議会解散
17年(2005)		第6期拡張事業認可
	4	第6期拡張事業スタート
		水道料金改定 (13.35%) (料金体系を用途別から口径別に変更)
		水道部職員42人体制
18年(2006)	11	新潟県中越地震の応急復旧のため、職員2人派遣
	12	<u>庄和町庄和浄水場滅菌設備他更新工事</u>
	4	水道部職員40人体制
	9	<u>庄和町水道事業廃止</u>
19年(2007)	10	新春日部市誕生 (春日部市・庄和町合併) 水道料金は現行どおり (合併前と同様)
		水道部組織3課6担当1営業所・職員50人体制
	3	南部浄水場滅菌設備更新工事 (タンク5,000l2基) 南部浄水場自家用発電機更新工事 (ガスタービン式500KVA) 北部浄水場5号井戸移設工事 (深さ350m、Φ350mm)
	4	水道部職員46人体制 水道料金統一
19年(2007)	2	東部浄水場自家用発電機更新工事 (ガスタービン式500KVA)
	3	庄和浄水場配水ポンプ更新工事 北部浄水場配水池築造工事 (No.3.SUS 3,400m <sup>3</sup> )
	4	水道部職員45人体制 (事務所は、水道部庄和総合支所へ移転。 料金担当は市役所別館に春日部営業所として存続。)

年 (西 曆)	月	事 項 (NO. 8)
平成20年(2008)	3	西部浄水場配水流量計室更新工事 (第1、第2幹線流量計室更新) 北部浄水場滅菌設備更新工事(タンク4,000ℓ 2基) 春日部市地域水道ビジョン策定
	4	水道部職員41人体制
21年(2009)	2	北部浄水場自家用発電機更新工事 ガスタービン式 500KVA 1基 燃料タンク5,000ℓ 1基 吸排気換気消音機 一式
	3	北部浄水場自家用発電室更新工事 自家用発電室築造工事(RC造平屋建 A=140㎡) 庄和浄水場中央監視制御設備及び遠方監視制御装置更新工事 中央監視制御設備更新工事 一式 遠方監視制御設備更新工事 一式 東部・西部浄水場県水・配水流量計更新工事 東部浄水場県水流量計(Φ400) 1組 西部浄水場県水流量計(Φ600) 1組
22年(2010)	4	水道部職員38人体制
	3	水質末端監視局更新工事 末端監視局更新 5基、末端監視局新設 1基
23年(2011)	4	水道部職員38人体制
	9	庄和浄水場管理事務所改修工事完成
24年(2012)	10	事務所を庄和浄水場内事務室1階へ移転(10月4日)
	11	西部浄水場配水池築造工事(PC配水地 7,500㎡) (H21・22年度継続事業)
25年(2013)	3	東日本大震災の応急復旧 西部浄水場北部・南部送水ポンプ設備更新工事
	4	水道部職員37人体制
26年(2014)	3	庄和浄水場県水次亜塩素注入設備更新工事完成
	4	水道部職員35人体制
25年(2013)	9	上水道渇水対策本部を設置・県水の受水制限(5%カット)
	3	都市計画道路藤塚・米島線(仮称第二永沼橋)橋梁添架工事完成
26年(2014)	4	水道部職員35人体制
	7~9	上水道渇水対策本部を設置・県水の受水制限(5%カット)
26年(2014)	3	東部浄水場No.4配水ポンプ更新工事

年（西 曆）	月	事 項	(NO. 9)
平成26年(2014)	4	水道部職員35人体制	
		分担金・水道料金改定（消費税分8%）	
27年(2015)	3	東部浄水場No.3配水ポンプ更新工事	
	4	水道部職員34人体制	
	6	西部浄水場No.1配水池耐震防水工事	
28年(2016)	3	西部浄水場No.2配水池耐震防水工事	
	4	水道部職員34人体制	
	6～9	上水道渇水対策本部を設置・県水10%の取水制限	
	11	西部浄水場自家用発電機更新工事（H27・28年度継続事業）	
29年(2017)	3	東部浄水場配水流量計更新工事 東部浄水場配No.1及びNo.2配水ポンプ盤更新工事 東部浄水場配No.2配水池耐震防水工事	
	4	水道部職員34人体制	
	7～8	上水道渇水対策本部を設置・県水2%の取水制限 春日部市新水道事業ビジョン（経営戦略）策定	
30年(2018)	3	東部浄水場受変電設備及び電気計装設備更新工事	
	4	水道部職員33人体制	
31年(2019)	3	東部浄水場中央監視操作設備更新工事	
	4	水道部職員34人体制	
令和元年(2019)	10	<u>分担金・水道料金改定（消費税分10%）</u>	
2年(2020)	2	庄和浄水場県水流量計更新工事	
	3	西部浄水場中央監視操作設備更新工事	
	4	手数料改定	
		水道部職員34人体制	
	6～9	新型コロナウイルス感染症対策による基本料金減額	
	8	北部浄水場施設更新工事(令和2～5年度継続事業)	
3年(2021)	4	水道部職員35人体制	
	10	スマホ決済アプリによる支払い開始	
4年(2022)	1	かすかべ水道だより「水音（みずおと）」創刊	
	4	水道部職員34人体制	



令和3年度 水道事業概要

令和4年 9月発行

編集・発行 春日部市水道部業務課  
〒344-0116  
春日部市大倉455番地1  
TEL 048-736-1111(代)