

広報かすかべ

# Kasukabe

KASUKABE CITY INFORMATION

No.218  
2023

10

令和5年(2023年)  
10月1日発行



+1のあるまち  
kasukabe



記事の詳細や最新情報は市 **WEB** で▲

SUSTAINABLE DEVELOPMENT GOALS

3

すべての人に  
健康と福祉を



SDGsは持続可能な社会の実現に向けた世界共通の目標です。市の取り組みとSDGsとのつながりを示すため、特集記事に関連するアイコンを添えています。左のアイコンは、SDGs全17のゴールのうち、今月の特集記事に関連するものを示しています。

特集

特集(2・3面)

お手伝いします!

働き盛りの健康づくり

注目記事(4面) 令和4年度決算のあらまし

注目記事(5面) 市立医療センターが紹介受診重点医療機関に

撮影場所:大池親水公園  
(大池憩いの家前のメタセコイア)  
令和4年11月中旬撮影





お手伝いします!

# 働き盛りの健康づくり

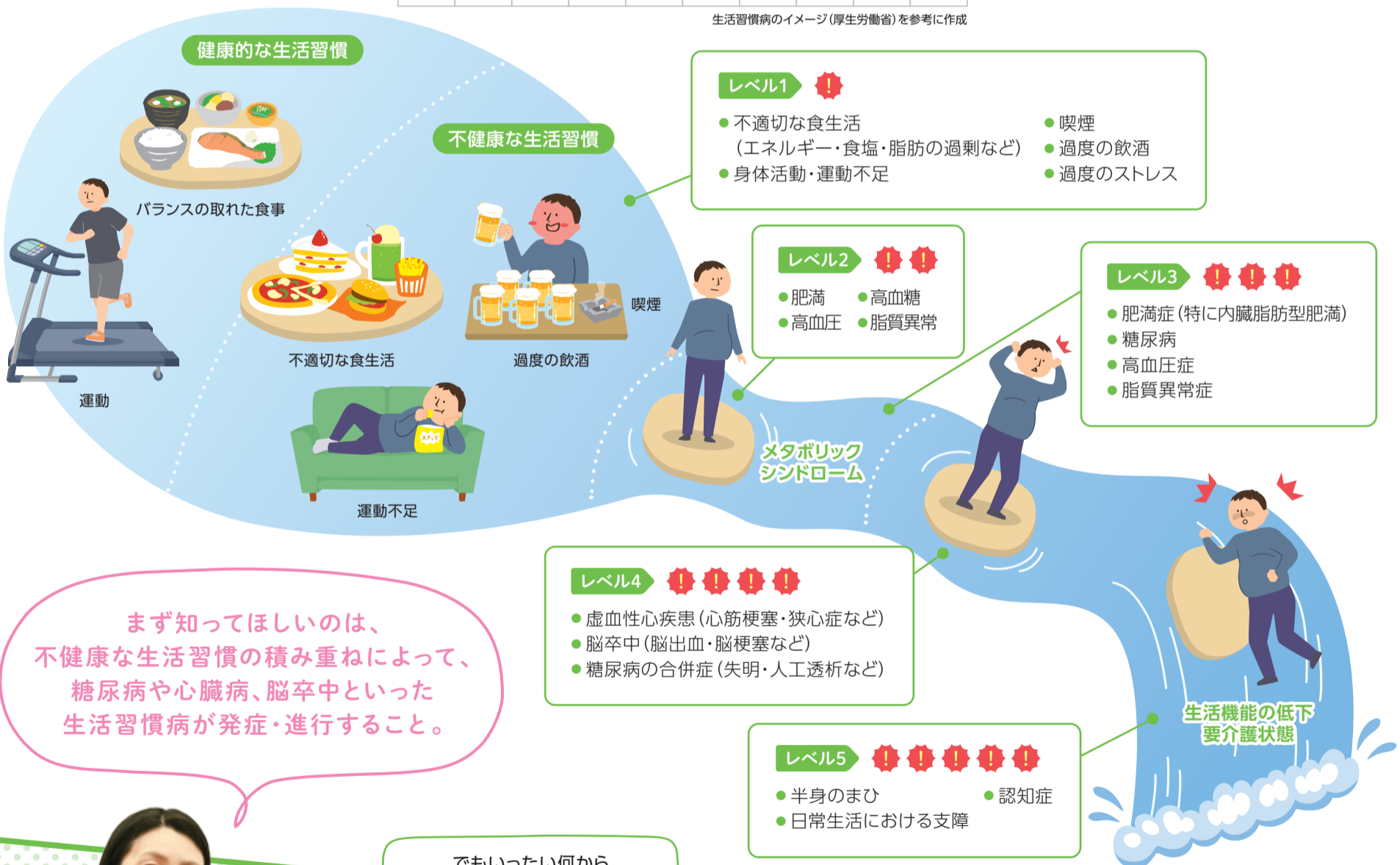


「運動していない」「最近体重が増えてきた」「でも今は健康だし…」と、ちょっとした健康の不安を抱えつつも何もしていない働き盛り世代。しかし、わずかな生活習慣の違いが、その後の健康に大きく影響します。忙しい生活の中でも無理なくできる健康づくりの方法を、保健センターがサポートします!



## 生活習慣病のイメージ

生活習慣病のイメージ(厚生労働省)を参考に作成



まえだ 保健師 前田さん

いつもの生活習慣をチェック!

# 働き盛り世代の健康カルテ



20代男性  
睡眠時間を削って他のことをしたい

- ✓ 大学3年から運動習慣なし
- ✓ 飲酒は月1~2回程度
- ✓ 喫煙習慣あり
- ✓ 実家暮らしで食事は用意してもらえる
- ✓ 夕食は深夜0時ごろ。就寝は1時ごろ。朝食抜き
- ✓ 歩くのが嫌いで近距離も自転車
- ✓ バイクが好きで休日はツーリングに出掛けて散策する

**アドバイス**

夕食は寝る2時間前まで、もう少し早い時間に取り、バナナや牛乳など簡単なものでも朝食を食べるようにするといいですね。仕事の効率がアップしますよ。ツーリングに出かけた先で散策するのもいい運動ですね。今は若いから影響が出ていませんが、将来を考えるとできることから変えていけるといいですね。



30代女性  
あと4~5キロは痩せたいんです!

- ✓ 出産後は運動習慣なし
- ✓ 飲酒は月1~2回程度
- ✓ 喫煙習慣なし
- ✓ 平日は朝晩自炊。昼は職場で弁当を注文。休日ランチは外食で好きなものを
- ✓ おやつを常備
- ✓ 現在のBMI※は20ぐらい  
※肥満や低体重(やせ)の判定に用いる値。  
[体重(キログラム)]÷[身長(メートル)の2乗]で算出される。

**アドバイス**

BMIは適正ですね。痩せ過ぎても疲れやすくなったり、病気になったりしやすくなるので、今のままでいいのでは?お昼のお弁当は一品ものよりなるべく品数の多いものを選ぶといいですね。また、ご家族と一緒に目標に向かって運動するのもおすすめです。生活の中で今より体を動かすことを心掛けましょう。



40代男性  
家族のためにもずっと若々しく健康でありたい

- ✓ 以前はスポーツジムに通っていたが、結婚後は仕事も育児も忙しく…自然とジムへの足が遠のき今に至る
- ✓ 飲酒は月1~2回程度
- ✓ 喫煙習慣なし
- ✓ 朝晩は妻の手料理。おかずたくさん。平日ランチはここ4~5年、プレーンヨーグルト400gのみ
- ✓ 肝機能とコレステロール値が20代の時から高い

**アドバイス**

栄養の取り過ぎを防ぎ、活動量を増やすことで肝機能やコレステロール値の改善につながります。週末はお子さんと外で遊ぶことなども活動量が上がっていいですね。お昼はヨーグルトだけだとおなかがすきませんか?他のものと一緒に召し上がると、腹持ちが良くなり間食や夕食の食べ過ぎを防げますよ。

まずはここから!

## すぐできる健康習慣



**食事は品数の多いものを**

迷ったら丼より定食。今の食事に小鉢1個分の野菜を追加するなど、いろいろな食材を取りましょう。



**+10分体を動かす**

職場の違うフロアのトイレに行くなど、ちょっとでも体を動かすことを心掛けて。



**休肝日を設ける/禁煙する**

1日当たり日本酒1合程度まで、加えて週1回以上の休肝日を意識しましょう。また、禁煙外来を上手に活用しましょう。



**睡眠も大切**

起きる時間、寝る時間を毎日規則正しく。朝起きたら太陽の光を浴びて体内時計をリセットしましょう。

## 春日部市で実施している健康づくり例



生活習慣病予防教室(栄養編)



生活習慣病予防教室(運動編)



キャンペーン実施中 健康マイレージ(6面参照)

会社や集まりに出張します  
かすかべし出前講座



骨密度測定会(12面参照)

どなたでも健康相談はお気軽に!



**問 春日部市保健センター**  
春日部市南1-1-7  
東部地域振興ふれあい拠点施設「ふれあいキューブ」6階  
TEL 048-736-6778





## 令和4年度決算のあらまし

問 財政課 (内線2223)

令和5年9月市議会定例会で認定された市の決算の内容をお知らせします。

### 一般会計歳入

歳入総額は、前年より約1億400万円増加し、902億1,618万円となりました。

**市税**…約294億6,000万円となり、前年より約9億8,000万円の増収。

▶ 市民税個人、法人は、緩やかな景気回復の影響に伴い増収

▶ 固定資産税は、大規模非木造住宅新築の増およびコロナ特例の減額措置の終了などにより増収

**市債**…本庁舎整備事業債の増などにより増額

**地方交付税**…基準財政収入額(各地方公共団体の標準的な税収入の一定割合により算定した額)の増が基準財政需要額(各地方公共団体が合理的かつ妥当な水準における行政を行うために算定した額)の増より大きかったことにより減収

**国からの補助金**…子育て世帯等臨時特別支援事業費補助金の減などにより減額

### 一般会計歳出

歳出総額は、前年から約12億7,583万円減少し、858億9,164万円となりました。

▶ 新型コロナウイルス感染症および原油価格・物価高騰などの影響による、住民税非課税世帯等に対する臨時特別給付金給付事業、電力・ガス・食料品等価格高騰緊急支援給付金給付事業、子育て世帯生活支援特別給付金給付事業など各種事業の実施

▶ 新本庁舎整備の工事費など

▶ 介護給付費・訓練等給付費給付事業などに係る扶助費

▶ 農産物の降ひょう被害への助成

▶ 旧商工振興センター跡地の整備

▶ 西金野井第二土地区画整理事業への繰出金

▶ 小学校のトイレ改修および特別教室のエアコン整備

▶ 小・中・義務教育学校における学習支援ソフトの導入

### 差引残額

歳入・歳出の差引残額は約43億2,500万円となり、令和5年度に繰り越されました。

### 令和4年度 新型コロナウイルス感染症および原油価格・物価高騰等対策関連経費

総額…約57億9,000万円

#### 市独自の実施事業(抜粋)

##### 【新型コロナウイルス感染症関連経費】

▶ 感染対策を含めた新しい自治会の活動スタイルに要する費用を支援:約2,300万円

▶ 感染症などに対応した防災資材の整備:約1,200万円

▶ プレミアム率30パーセントの商品券を発行:約4億4,100万円

▶ 住宅リフォーム費用の一部に助成金を支給:約1,500万円

##### 【原油価格・物価高騰等対策経費】

▶ 75歳以上の人に2千円の商品券を支給:約9,300万円

▶ 運営経費が増加した介護サービス等事業所へ、助成金を支給:約8,000万円

▶ 住民税非課税世帯等に対する臨時特別給付金対象外の世帯のうち、令和4年度住民税均等割のみ課税された世帯に対し、給付金を給付:約1億8,800万円

▶ 子育て世帯に対し、給付金を給付:約2億4,800万円

▶ 物価高騰の影響を受けた農業経営者や運送業者に対し助成金を支給:約9,100万円

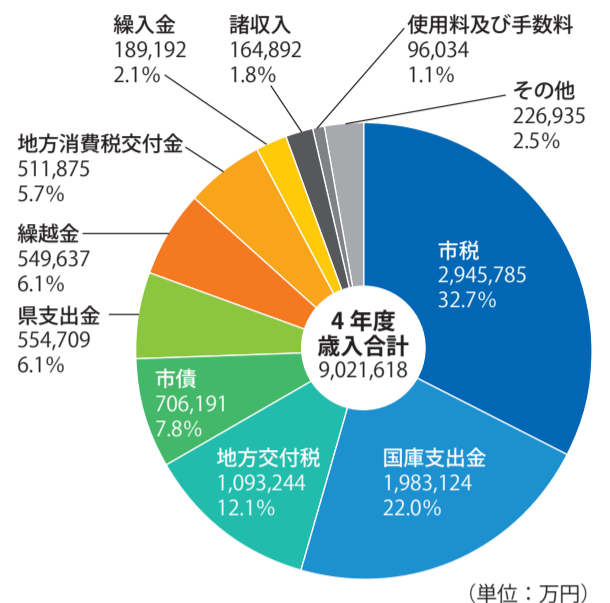
▶ 学校給食の食材料費高騰分に相当する費用を支援:約5,600万円

### 決算書は、次の場所で公開します

- ▶ 市役所別館1階市政情報室
- ▶ 庄和総合支所2階市政情報室
- ▶ 市内各図書館 ▶ 市WEB

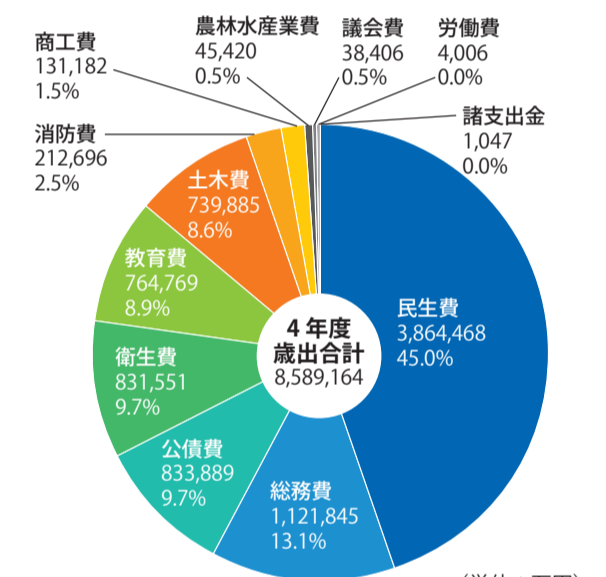


### 令和4年度歳入



(単位:万円)

### 令和4年度歳出



(単位:万円)

※計数は、それぞれ四捨五入しているため、合計が一致しないものがあります

# 産後ケアをご利用ください



※申請方法・利用できる場所・費用については市WEBで確認してください

出産後に家族などから十分なサポートが受けられず、育児などの支援が必要なお母さんに、宿泊によるケアを行い、安心して子育てができるようサポートする「産後ケア事業」を10月から実施します。

**利用可能日数** …1回の出産につき7日まで

**対象** …次の全てに該当する産後4カ月未満(施設によって条件が異なります)のお母さんとその赤ちゃん

- 1 市内に住所を有する
- 2 心身の不調や育児不安などでサポートが必要
- 3 医療的なケアが必要でない

問 子育て世代包括支援センター(ぽっぽセンター) (内線2550)





# 春日部市立医療センターが 紹介受診重点医療機関となりました

問 医事課 (内線7335)

## 紹介受診重点医療機関とは

国の制度改正により新設されたもので、外来受診の際に、紹介状が必要な医療機関です。

この制度の目的は、外来機能の役割分担、連携強化を図るもので、「かかりつけ医」と「紹介受診重点医療機関」の役割分担と連携により、適切な検査や治療をよりスムーズに受けられるようになります(右図参照)。

なお、紹介状なしで受診される際は、一部負担金(3割負担など)とは別に、下表の「特別の料金」を徴収する場合があります(緊急や出産関連で受診する人など、一定の条件に該当するケースを除きます)。

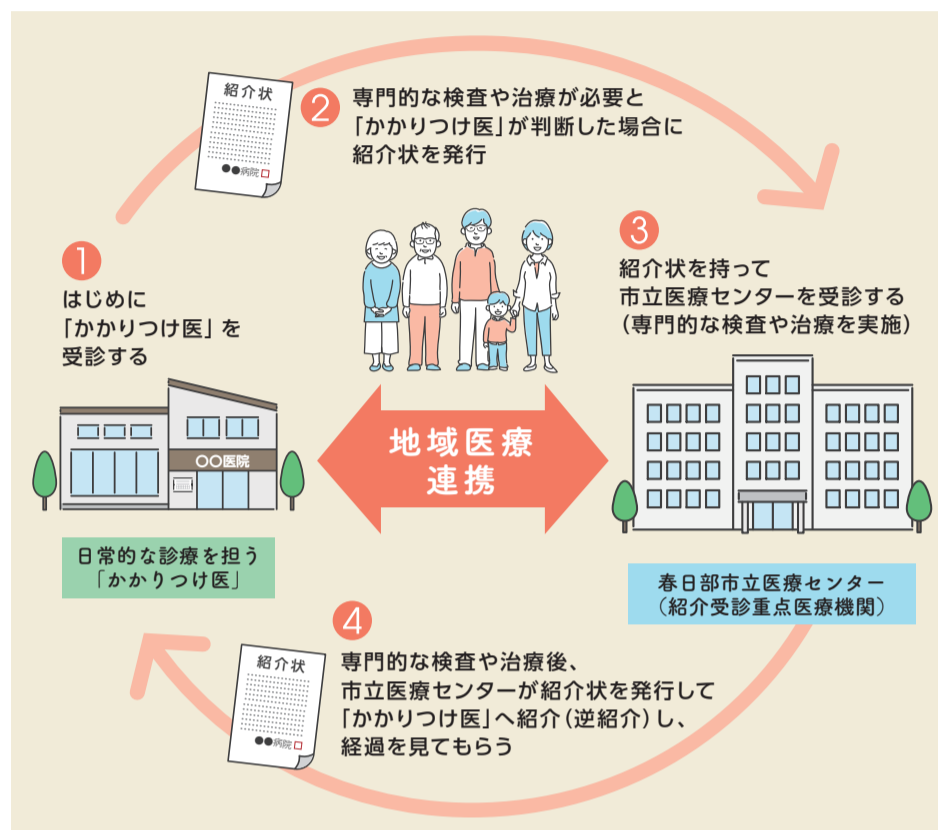
### 特別の料金(税込) 令和6年2/1(木)の診療から

	初診	再診
医科	7,700円	3,300円
歯科	5,500円	2,090円

詳しくは、市立医療センター WEB で▶



## 紹介状を用いた一般的な受診の流れ(イメージ)



令和6年度

## 保育所(園)の入所(園)

## 放課後児童クラブ入室

申し込みを受け付けます

問 保育所(園) に関すること…保育課 (内線2595)

放課後児童クラブに関すること…こども育成課 (内線2598)

### [共通事項]

とき …9:00~17:00

ところ …市役所別館5階

### [注意事項]

- 保育所(園)と放課後児童クラブでは申込期間が異なります
- 郵送による申し込みも可能です(10/4(水)~各申込期間最終日の消印有効)
- 申込日初日は大変混み合います
- 会場が狭いため、申込者(保護者)のみの来場にご協力をお願いします
- 入所・入室の決定は、保育の必要性に応じて選考し、結果は令和6年2月中に通知します
- 二次受付期間は、各申込期間最終日の翌日~令和6年2/2(金)です(結果は3月中に通知します)



### 保育所(園)など\*の入所

とき …11/11(土)~14(火)

保育所(園)は、保育の必要性が認められる子どもを、保護者に代わって保育することを目的としています。令和5年度中に入所を希望して入所できなかった人も、改めて申し込みが必要です。



\*認定こども園(保育利用)、地域型保育(事業所内保育・小規模保育)含む

### 入所申込書・案内などの配布場所

10/4(水)から、市役所1階保育課、庄和総合支所2階福祉・健康保険担当、子育て支援センターで

### 放課後児童クラブ入室

とき …11/11(土)~13(月)

放課後児童クラブは、保護者の就労などにより昼間常時留守になっている家庭の児童に対し、放課後や長期休みなどに家庭に代わる生活の場を提供し、児童の健全育成を図ることを目的としています。



### 入室申請書・案内などの配布場所

10/4(水)から、市役所1階こども育成課、庄和総合支所2階福祉・健康保険担当、保育所(園)(認可外保育園を除く)、認定こども園、幼稚園で

入所・入室には要件があります。申し込みの注意点など詳しくは、各案内または市WEBを参照してください。

保育所(園)など▶



放課後児童クラブ▶





# (仮称)「大風文化交流センター」の 愛称を募集します

問 観光振興課 (内線7768)

令和6年8月、旧宝珠花小学校跡地に「(仮称)大風文化交流センター」がオープンします。

旧校舍2階部分を、地域の特色ある大風文化や郷土資料の展示エリアに、1階部分や体育館、校庭は、市民のサークル活動などで利用できる施設になります。

この施設が皆さんに親しみを持ってもらえるよう、愛称を募集します。採用者には感謝状と記念品を贈呈します。皆さんの応募をお待ちしています。

- 募集期間** …10/2(月)～11/30(木)
- 応募資格** …市内在住・在勤・在学者
- 応募方法** …右記の必要事項を記入した応募用紙やはがきなどを直接、郵送、FAX、またはメールで、〒344-8577 (所在地不要) 春日部市役所第三別館1階観光振興課



▲旧宝珠花小学校

(FAX) 048-733-3826、(E) odako@city.kasukabe.lg.jp)へ

- 必要事項** …①愛称(ふりがな) ②愛称の意味や理由などの説明 ③氏名(ふりがな)、年齢、郵便番号、住所、電話番号、学校名と学年(学生)、会社名(市内在勤者)



◀応募用紙など詳しくは、市WEBで

※愛称などの権利は、春日部市に帰属します  
※応募作品は返却しません  
※1人何点でも応募できます。  
ただし、1通につき1点とします



## かすかべ商工まつり

問 春日部商工会議所 (TEL) 048-763-1122)、  
商工振興課 (内線7756)

とき ▶ 10/14(土)・15(日)  
10:00～15:00

ところ ▶ 大沼公園・市民体育館  
※会場に駐車場はありません

内容 ▶ 市内の生産品・特産品を紹介する工業物産展、商業即売会、軽食コーナー、各種無料相談会、子ども向けのゲームコーナーなど



無料送迎バス(15分間隔)

- 春日部駅西口発 9:15～15:15 ●会場発 9:30～15:30
- ※12:30～13:30は運休します



## 春日部市庄和地域産業祭

問 産業祭実行委員会事務局 庄和商工会 (TEL) 048-746-0611)、JA埼玉みずほ庄和中央支店 (TEL) 048-746-3611)、商工振興課 (内線7756)

とき ▶ 11/5(日) 9:30～15:00  
※雨天決行

ところ ▶ 庄和総合公園・庄和総合支所

内容 ▶ 商工業製品の展示・販売、農産物の販売、ステージの催しなど

会場までのアクセス

電車 ▶ 南桜井駅北口から徒歩20分

バス ▶ 春日部駅東口から朝日バスで「関宿中央ターミナル」「関宿はやま工業団地」行き。「辻橋」バス停下車徒歩10分(1時間に2本程運行)  
※駐車場に限りがありますので、公共交通機関を利用してください



## 秋のかすかべウォークイベント

～ダイエット、メタボにも効果的 ウォーキングの魅力が盛りだくさん～

問 春日部市保健センター (TEL) 048-736-6778)

かすかべ健康  
マイレージ  
対象事業

### かすかべウォーク月間

実施期間 ▶ 10/1(日)～10/31(火)

内容 ▶ 1カ月間の1日平均歩数が7,000歩以上の人を対象に、抽選で市内共通商品券500円分を50人にプレゼントします

対象 ▶ 市内在住で埼玉県コバトン健康マイレージに「春日部市」所属で参加している人  
※11/1(水)～5(日)に歩数データの送信が必要

申し込み ▶ 自動抽選のため申し込み不要

その他 ▶ 当選者へ通知を送付



埼玉県マスコット「コバトン」



▲コバトン健康マイレージ

### かすかべウォーク週間

10/20(金)～29(日)に対象コースを歩いた人に健康マイレージのボーナスポイントを1万ポイントプレゼントします(期間中の9:00～17:00に春日部市保健センターで。1人1回まで)

対象コース ▶ ①市内の文化・自然・芸術を楽しむ8コースを紹介する「かすかべウォーク」※に掲載しているコース ②市内のおすすめコース(60分・6千歩以上になるコース)

対象 ▶ 埼玉県コバトン健康マイレージ参加者  
持ち物 ▶ 健康マイレージ専用歩数計、または専用アプリが入ったスマートフォン、かすかべ健康マイレージスタンプカード(ある人)

※春日部市保健センター、市役所3階シティセールス広報課、ぷらっとかすかべ、庄和総

合支所、市WEBなどで配布

### ストレッチとウォーキング教室

とき ▶ ①10/20(金) ②10/28(土) 9:30～11:30

ところ ▶ 春日部市保健センター

内容 ▶ ①膝や腰に負担がかからない正しい歩き方(講話と実技) ②美しい姿勢をつくる正しい歩き方(講話と実技)

対象 ▶ 20歳以上の市内在住者 各30人(申し込み順)

費用 ▶ 各日100円

持ち物 ▶ 動きやすい服装、飲み物、筆記用具、汗拭きタオル、ヨガマットかバスタオル

申し込み ▶ 10/4(水)から①②のどちらかを電話で春日部市保健センター(TEL) 736-6778)へ



# INFORMATION かさかべ情報

[マークの見方] 日…とき 所…ところ 内…内容 対…対象・定員 費…費用(記載のないものは無料) 持…持ち物 申…申し込み(記載のないものは直接会場へ) 問…問い合わせ



## お知らせ

### 市役所・支所の電気設備点検に伴う開館時間の変更・システム休止

日10/28(土) 開館時間の変更 ▶スマイルしょうわ(718-0300)…13:00まで臨時休館、13:00～18:00開館 ▶庄和図書館(718-0200)…14:00まで臨時休館、14:00～19:00開館 各施設 終日休止 ▶各公民館、市民文化会館、視聴覚センター設置の公共施設予約システムの利用を休止 ※該当施設以外の市内施設や、自宅などのパソコンなどからは利用可 各施設、または情報システム課(内2465) ▶マイナンバーカードなどを利用したコンビニエンスストアでの証明書などの交付を休止 住民票・印鑑証明書・戸籍証明書・附票…市民課(内2890)、課税(非課税)証明書…市民税課(内2323)、納税証明書…収納管理課(内2385)

### 市営住宅入居者募集

上蛭田第二住宅・緑町住宅・藤塚根郷住宅・西宝珠花北住宅・グランドソレイユの入居者を募集 次の要件全てに該当する人(抽選) ▶市内に3カ月以上居住し、市税を完納 ▶暴力団員でない ▶同居する親族がある(単身者でも一定の条件を満たせば一部の住宅に入居可) ▶住宅困窮が明らか ▶世帯収入額が基準範囲内 日10/2(月)～21(土)(消印有効)に、申込書を郵送で〒344-8577(所在地不要)春日部市役所住宅政策課(内3620)へ ※詳しくは、期間中に市役所4階同課、支所、武里出張所、各公民館で配布する「入居者募集の案内」、または市で

### 住宅リフォーム助成制度

住宅リフォーム費用の一部を助成(助成額は最大10万円) 助成率 ▶市内事業者施工…10パーセント ▶市外事業者施工…5パーセント 自己用住宅を改修する費用。11/1(火)以降に契約し、令和6年2/29(木)までに工事完了報告ができる20万円以上のもの。ただし、外壁塗装などの外装工事は市内業者のみ 日11/1(火)から直接市役所4階住宅政策課(内3620)へ(郵送不可) ※予算額に達し次第終了。対象の工事内容など、詳しくは市で

### 住宅耐震診断・建物無料相談会

日11/16(木) 13:30～16:30 市役所前アイピー春日部ビル 昭和56年5/31以前に建築確認を受け建築された2階建てまでの木造住宅の耐震診断、または建築に関する相談 市内に住宅を所有し居住している人 10人(申し込み順) 新築時、または増築時に作成した図面 日11/14(火)までに、電話で建築課(内3618)へ

### 緊急地震速報受信時の行動訓練

日11/2(木) 10:00ごろ 国による訓練用の緊急地震速報を防災行政無線スピーカーで放送。放送を聞いたら、「まず姿勢を低く、頭を守り、動かない」の安全確保行動の訓練 ※本訓練は近隣自治体でも実施 放送内容…「こちらは防災かさかべです。ただ今から訓練放送を行います」、「(緊急地震チャイム音)緊急地震速報。大地震です。大地震です。これは訓練放送です」×3回、「こちらは防災かさかべです。これで訓練放送を終わります」 危機管理防災課(内2344)

### 防災行政無線の定時チャイム

日10/1(日)から 防災行政無線定時チャイム春日部市の歌「心の空」の放送時間を17:30から16:30に変更 危機管理防災課(内2344)

### 平日来庁できない人は休日窓口へ

日原則、毎月第2(日)・第4(土) 8:30～12:00(システムなどの関係で変更あり) 開設予定日(～令和6年3月分)…10/15(日)、11/12(日)・25(土)、12/10(日)・23(土)、令和6年1/14(日)・27(土)、2/4(日)・24(土)、3/10(日)・23(土) ▶各種証明書発行(住民票の写し、住民票記載事項証明書、印鑑登録証明

書、戸籍謄抄本、戸籍の附票の写し、身分証明書、戸籍届の受理証明書など) ▶届け出(住民異動届(転入・転出・転居・世帯主変更・世帯分離・世帯合併)、印鑑登録申請・廃止・再交付) ▶マイナンバーカード交付・更新 ※他市区町村や関係機関に問い合わせが必要なものなど、一部取り扱えないものや即日交付できないものもあり。詳しくは市市民課(内2898)

### マイナンバーカード申請支援

申請用写真撮影から申請までの支援 市役所1階市民課、支所1階市民窓口担当 本人確認書類、個人番号カード交付申請書(ある人のみ) 同課(内2899)



### マイナンバーカードに係る公金受取口座の登録、健康保険証の利用申し込みの支援

日10/2(月)～12/28(木)の平日 9:00～17:00 市役所1階市民税課窓口隣 マイナポータルアプリで自身でも手続き可(機種による) マイナンバーカード(取得時に設定した数字4桁の暗証番号も必要)、登録する口座情報(公金受取口座の登録を希望する場合のみ) 行政デジタル改革課(内2120) 詳しくは▶



### ～ストップ滞納～ 10月～12月は滞納整理強化期間&口座振替推進強化期間

滞納整理…税金は私たちが安心して暮らしていくための貴重な財源。当市では納期限までに約98パーセントの人が自主的に納付。埼玉県と県内全市町村は、税負担の公平性および税収入を確保するため、強化期間中、集中的に催告や財産差押えなど滞納の解消に向けた取り組みを実施。納付が難しい場合などは収納管理課(796-8695)に相談を 口座振替…市税などの納付には、一度手続きすると自動引き落としになる安心・便利・確実な口座振替の利用を 収納管理課(内2388)

### 本人通知制度の登録を

本人通知制度とは、本人の代理人、または第三者に戸籍謄本や住民票の写し(本籍記載のもの)などを交付したときに、登録者本人にその事実を通知する制度。この制度は、個人の権利を保護するだけでなく、制度を広く周知することで委任状の偽造や不要な身元調査を未然に防止し、不正請求の抑止や不正取得の早期発見につながる 市の住民基本台帳、または戸籍に記録されている(いた)人 登録申込書と本人確認書類を直接、または郵送で〒344-8577(所在地不要)春日部市役所1階市民課(内2891)、支所1階市民窓口担当、または武里出張所へ ※詳しくは市で

### 日本年金機構や市役所職員を名乗る詐欺に注意

年金詐欺被害が増加。職員は電話で口座番号の確認やATMの操作指示、「答えないと年金が支給できなくなる」などと話すことはない。不審な電話があったら、市役所や春日部警察署(734-0110)へ 市民課(内2892)、春日部年金事務所(737-7112)

### 令和6年度小規模特認校(江戸川小中学校)就学申請受け付け

通学区に関係なく市内のどこからでも就学可能な同校で、通常学級のみ受け付け 全学年 ※各学年の受け入れ人数は11月上旬に市などで。受け入れ人数を超えた場合は抽選 本人確認できるもの 日11/1(火)～12/5(火)に直接、教育センター1階学務課(763-2447)へ ※同校の学区内在住者は申請不要 学校説明会 日11/9(木) 同校 日11/2(木)までに直接同校(748-1020)へ ※中止の場合は市で

就学条件など▶



- 施設名は略称・愛称で表記 (例)庄和総合支所→支所、市民活動センター→ぼぼら春日部
- 申し込み・問い合わせの際は、各施設の休館日などの確認を
- 個別に記載のない場合、電話番号の市外局番は「048」

### 市立看護専門学校学生(一般入試)



試験…令和6年1/6(土)(1次)・12(金)(2次) 同校 令和6年度に入学を希望する人 1万円 日11/24(金)～12/5(火)に直接、または郵送で同校(763-4311)へ 学校説明会 日10/3(火)・17(火)、11/7(火)・21(火)、12/5(火) 17:00～18:00 各30人(申し込み順) 電話で同校へ ※募集要項・学校案内などの希望者は連絡を

### 市立看護専門学校 第20回双葉祭

日11/18(土) 10:30～14:00 ※入学相談コーナーは10:30～12:30 同校 学習発表、手浴、模擬店、フリーマーケット、入学相談など スリッパ、下足入れ 同校(763-4311)

### 自分らしい働き方を見つけよう! 女性のためのキャリアデザインセミナー

日10/25(水) 14:00～15:10 オンライン 市内在住者優先 30人(申し込み順) ※雇用保険受給者には受講証明書発行 日10/20(金)までにメール、または専用で埼玉キャリア形成・学び直し支援センター(carigaku\_saitam@pasona.co.jp)へ ※本事業は(株)パソナが厚生労働省より受託運営 商工振興課(内7756)



### 介護士就職支援セミナー

日11/8(水) 13:00～17:00 中央公民館 介護業界の現状、働く事業所選びのポイント、ストレスマネジメントなど 介護士の資格を有する人、介護に従事したことがある人で、市内の介護事業所で就業を希望する人 20人(申し込み順) 筆記用具 電話、FAX、またはメールで商工振興課(内7756、733-3826、shokou@city.kasukabe.lg.jp)へ

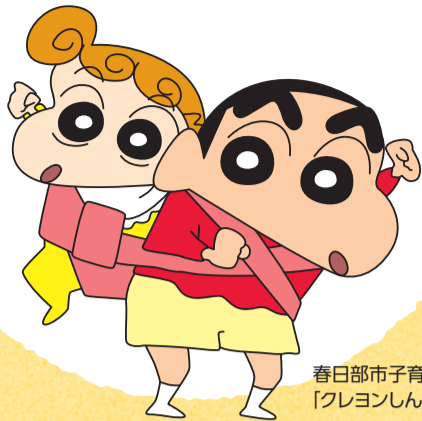
### 10/1(日)～31(火)は首都圏放置自転車クリーンキャンペーン

市内8駅周辺の道路や駅前広場は自転車放置禁止区域。同区域での自転車の放置は条例で禁止されており、撤去手数料3千円が必要。放置自転車は歩道や点字ブロックをふさぎ、歩行者や視覚障がい者などの通行の妨げになる、救急・消火・避難活動の妨げになるなど迷惑 放置自転車を減らすために…▶自転車駐車場などに預ける ▶盗難防止のため鍵は二重に掛ける ▶盗難時早期発見のため防犯登録を くらしの安全課(内2827)

### 10/16(月)～22(日)は行政相談週間

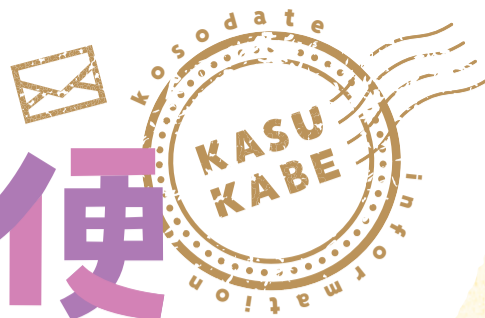
特設相談 日①10/14(土)・15(日) 10:00～15:00 ②11/5(日) 9:30～15:00 ①かさかべ商工まつり特設会場(大沼公園内・市民体育館) ②産業祭特設会場(支所内) 総務大臣から委嘱された行政相談委員が、国の仕事(登記・雇用・年金・相続・税金・道路・法律問題・行政一般)などについて、「分からない」「説明に納得できない」「処理が間違っているのではないか」などの苦情や要望などの相談に応じる ※この他、総務省関東管区行政評価局(きくみみ埼玉)行政苦情110番(0570-090110)でも相談を受け付け 行政相談 市役所・支所で、予約不要で実施。日程などは毎月の広報かさかべ「そうだん」(今月号は14面)で 市政情報課(内2860)





春日部市子育て応援キャラクター  
「クレヨンしんちゃん」©U/F・S・A・A

# 子育て情報便



## ピックアップ 子育て PICK UP



### 郷土資料館 夏～秋のお楽しみ

8/12、郷土資料館では、子ども向けの体験講座「dokidoki 音楽づくり」を開催しました。

昨年に引き続き、国立歴史民俗博物館の中村先生と國學院大學栃木短期大学の早川先生を講師に招き、市内の小学生が参加しました。子どもたちは縄文土器を観察し、文様からイメージを膨らませて、貝や骨、木の実などの自然素材を使って楽しく音楽を作りました。



なぞときイベントなど  
他にもいろいろ

郷土資料館では、子どもから大人まで、市の歴史・魅力を感じられるような展示やイベントを開催しています(今月号は13面参照)。ぜひ気軽に来館してください。



問 郷土資料館 (TEL 048-763-2455)

## 児童センターで遊ぼう

7/9に、エンゼル・ドームで「エンゼル・サマーコンサート」を開催しました。アンサンブルさくらさんを招いて、みんなと一緒に、鈴やカスタネットの演奏と歌を楽しみました♪



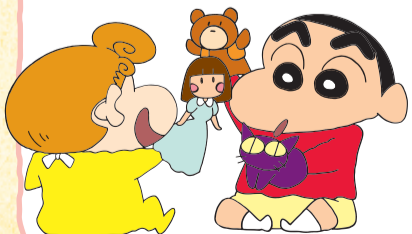
たくさんのイベントを開催中。

最新情報は各児童センターWEBをチェック。

エンゼル・ドーム  
TEL 048-755-8190

グーかすかべ  
TEL 048-754-2815

スマイルしょうわ  
TEL 048-718-0300



## 活用してください

気軽に仲間づくり♪相談もどうぞ /

たんぽぽルームは  
おもちゃがいっぱい!  
遊びに来てね

花育教室  
【クリスマスフラワー  
アレンジメント】

### 地域子育て支援拠点施設

#### アートチャイルドケア春日部

認可保育園に併設のたんぽぽルームは「赤ちゃんの駅」にも認定されていて、いつでも気軽に利用できます。発育測定やベビーマッサージ、誕生会、季節の製作などさまざまなイベントも行っています。



◀14施設の一覧は市図で

「お祝い会」みんな大きくなったね

他にもいろいろな子育て支援サービスがあります /

### 子育てサロン

育児中の親子が、簡単な遊びを通じて交流する場です。育児の不安・悩みなど、おしゃべりしてみませんか。



▲公民館など10カ所で開催中

### 地域交流会

ぜひ親子で保育所に遊びに来てください。初めてパパ・ママになる人も参加できる子育て相談も行っています。



▲公立保育所で開催中

### 一時預かり

保護者の急用や子育てのリフレッシュのためなどに、一時的にお子さんを預かります。



### 病児保育

主治医の許可のもと、各施設の要件全てを満たす場合に一時的に病児療養中のお子さんを預かります。





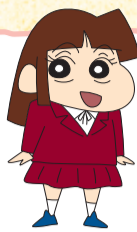
# おすすめ 絵本と本

## 『どんぐり』

秋になり、みずならの木にどんぐりがたくさんなりました。やがて、どんぐりが地面におちてくると、りすやねずみたちは冬のあいだに食べるために土の中にかくします。動物たちが食べるのをわすれたどんぐりは、春になると芽がでて、10年くらいで、またりっぱなみずならの木になるのです。



『どんぐり』  
こうや すすむ / 作  
ふくいんかん  
福音館書店

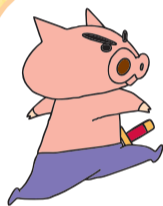


『おいしいのぼうけん』  
ふるたたるひ たばたせいいち / 作  
古田 定日・田畑 精一 / 作  
どうしんしゃ  
童心社



## 『おいしいのぼうけん』

さくらほいくえんには、こわいものが二つあります。おいしいと、ねずみばあさんです。ある日、さとしとあきは、ミニカーのとりあいをして、先生においしいに入れられてしまいました。すると、ねずみを何千びきもおともにつれたねずみばあさんが、まっくらなおしいれのかべからあらわれました。



# 給食めぐり



## 問 学校給食課(内線4766)

読書週間(10/27(金)~11/9(木))に合わせて、本に登場する料理を給食で再現する「図書館レストラン」を市立小・中・義務教育学校で実施します。給食をきっかけに、本への興味を持つ子どもたちが増えることを目的としています。



今年の献立予定(献立名「著作名」)  
思い出のブラウンシチュー  
「思い出のマーニー」



この他、①山形食パン・いちごジャム、クリームシチュー「ジャムつきパンとフランス」「ルドルフとイッパイアッテナ」、②きつねのホイティのスリランカ風カレー「きつねのホイティ」、③肉団子のトマト煮「魔女の宅急便」を予定しています。



# 図書館

へ行こう

おはなし会などさまざまなイベントを開催中。最新情報は図書館 WEB をチェック。



- 問 中央図書館 (TEL) 048-761-5911
- 武里図書館 (TEL) 048-737-7625
- 庄和図書館 (TEL) 048-718-0200

# 集まれ! 元気っ子

春日部市内の幼稚園・保育園・認定こども園を紹介します

## 信愛保育園



今年で開園41年、認可保育園としては17年目となります。子どもたちにとって今しかできない大切な経験を最優先とし、職員一同力を合わせて保育しています。保護者会の支援も絶大で、各行事、子どもたちが楽しめるよう職員とともに協力体制を築いています。運動、学習にも力を入れて取り組んでいます。



来月号  
予告

おすすめ絵本と本のコーナーは、  
来月号は **手作りおもちゃ** の予定だよ。お楽しみに





# INFORMATION かさかべ情報

[マークの見方] 回…とき 所…ところ 内…内容 対…対象・定員 費…費用(記載のないものは無料) 持…持ち物 申…申し込み(記載のないものは直接会場へ) 問…問い合わせ

●施設名は略称・愛称で表記  
(例) 庄和総合支所→支所、市民活動センター→ぽぽら春日部  
●申し込み・問い合わせの際は、各施設の休館日などの確認を  
●個別に記載のない場合、電話番号の市外局番は「048」



## お知らせ

### 10月は「3R 推進月間」 「食品ロス削減月間」 10/30(月)は「食品ロス削減の日」

3Rはごみ削減のための行動リデュース(発生抑制)・リユース(再使用)・リサイクル(再生利用)をまとめたキーワード。リデュースの一つ「食品ロスの削減」には消費者・事業者双方の協力が必要。食べきれぬ分だけ作り残さず食べるなど、食品ロス削減のポイントは市で「彩の国エコぐるめ協力店」…市では、県と協力して食品ロスの削減につながる取り組みの実施事業者を募集し、県で紹介。現在、市内33店の事業者が登録中。生ごみの水切りダイエットに協力を…家庭から出る生ごみの約80パーセントは水分。生ごみの水切りをすると、ごみを軽くできる、悪臭を抑えられる、ごみ焼却効率が上がり、焼却場から排出される二酸化炭素を削減できる。リサイクル衛生課(内7735)



### 浄化槽の正しい維持管理を

生活排水をきれいにし、豊かな地域生活を守る浄化槽。機能維持のため、浄化槽設置者・使用者は下記の実施を  
▶法定検査(年1回)…埼玉県浄化槽協会(☎501-5707)へ  
▶保守点検(年3回～4回)…県知事登録業者へ(市☎掲載)  
▶清掃(年1回以上)…市の許可業者へ(市☎掲載) 問リサイクル衛生課(内7736)

### 合併処理浄化槽への転換を

浄化槽処理促進区域内での単独処理浄化槽およびくみ取り便槽から基準に適合する合併処理浄化槽への転換に対し、予算の範囲内で補助。新築・増改築などは不可。浄化槽処理促進区域内・補助内容の問い合わせはリサイクル衛生課(内7736)へ

### 宝くじの助成金で コミュニティ活動を支援



(一財)自治総合センターの宝くじの社会貢献広報事業として、宝くじの受託事業収入を財源として実施されるコミュニティ助成事業により、令和5年度は六軒地区自治会、春日部市宮本町々内会、新方袋連合自治会がエアコン・パソコン・臼ときねなどを購入 問市民参加推進課(内2875)

### 「高額当選」「支援金がもらえます」というメッセージに注意

各種トラブルに遭った際は、消費者ホットライン(☎188)や消費生活センター(内2830)に相談を 消費者へのアドバイス…▶高額な金銭を得られるというメッセージが届いても、返信やURLのクリックをしない ▶プリペイド型電子マネーでの支払いを求められたら、だまし取られる恐れがあるので警戒を ▶メールやSMS、アプリのブロック機能やフィルター機能などを利用し、不審なメッセージの受信を予防 問くらしの安全課(内2829)

### わが家の防犯対策

市内では、今年に入り、住宅などを狙った侵入窃盗や高齢者を狙った特殊詐欺被害が増加。さらに県内では住宅強盗事件も発生。大切な命や財産を守るため、いざというときに備え、できる防犯対策を 侵入対策…▶窓はダブルロック(補助錠の取り付け)や強化(防犯フィルム貼り付け)など ▶防犯カメラ・センサーライトなどを設置 見知らぬ訪問者への対応方法…▶カメラ付きインターホンやドアスコップで相手の姿や用件などを確認 ▶ドアチェーンやドアガードを使用した状態に対応 固定電話対応方法…▶先に個人情報や警察など信頼できる人に相談 固定電話機対策…▶在宅時でも常に留守番電話設定 ▶防犯機能付き電話機に交換 出前講座の利用…特殊詐欺や悪質商法などの最近の手法や対処法について市職員が出向いて講義 問くらしの安全課(内2824)

### 令和6年度「ゴミニケーション・健康情報カレンダー」に掲載する 広告募集

募集枠…15枠(予定) 掲載料金…1枠5万円(税抜き) 枠の大きさ…縦30ミリメートル×横140ミリメートル 印刷物の仕様…A4サイズ、フルカラー印刷 予定発行部数…12万部 10/2(月)～31(火) ※市広告掲載基準に基づく事前審査あり。詳しくは市☎で 問廃棄物対策課(☎731-7890)、健康課(内7512)

### 第48回春日部市農業祭 品評会出品農産物募集

市内農業者 11/22(水)の9:00～10:00に、ウイング・ハット春日部に農産物を持参。規格などは農業振興課(内7745)、または市☎で

### 令和5・6年度建設工事請負等 入札参加資格の追加申請受け付け

市が発注する「建設工事」「設計・調査・測量業務、土木施設維持管理業務」の入札などに参加するには、資格者名簿に登録されていることが必要 資格の有効期限…令和6年3/1(金)～令和7年3/31(月) 新規申請…現在、埼玉県電子入札共同システムに登録のない事業者 追加申請…現在、同システムに登録している事業者 新規申請…11/1(水)～24(金) 追加申請…11/1(水)～30(木) ※いずれも郵送受け付け、消印有効。申請先は埼玉県入札審査課。申請方法・書類などの詳細は10月中旬に市☎に掲載 問契約課(内7658)

### 行政書士制度広報月間 行政書士による無料相談会

10/14(土)・15(日) 10:00～15:00 所かさかべ商工まつり特設会場(大沼公園内・市民体育館) 内許可、認可、法人設立、各種電子申請、相続・遺言などの書類作成などの相談 問埼玉県行政書士会(☎833-0900)

### 調停委員・弁護士による 無料調停手続相談会

11/1(水) 10:00～15:00 所越谷市中央市民会館 内交通事故、土地建物、金銭に関する紛争、離婚や養育費の問題、遺産相続をめぐる争いなど、裁判所の調停制度の利用の仕方についての相談 問埼玉調停協会連合会(☎865-7630) ※(月)(水)(金)(祝を除く) 10:00～16:00

### 埼玉友好士業協議会 暮らしと事業のよろず相談会

11/4(土) 10:30～15:30 所浦和コロン 内弁護士、司法書士、土地家屋調査士、税理士、行政書士、社会保険労務士、公認会計士、不動産鑑定士、公証人、中小企業診断士、弁理士が一堂に会す、県民・事業者を対象とした無料相談会 問日本弁理士会関東会(☎03-3519-2751)

### ジャズデイかさかべ秋

11/4(土) ①11:00～15:00(予定) ②15:30～18:00(予定) 所①中央町第4公園 ②ふれあいキューブ 内ジャズやポップスなどの生演奏、グルメなど地元商店会の出店、協賛イベントなど 問春日部TMO(☎763-1122)、商工振興課(内7757) 出演者情報など▶

### 県東地域障害者就職面接会

11/17(金) 13:30～15:30 所越谷コミュニティセンター 内就職を希望する障がい者と、障がい者の採用計画がある企業との面接・相談 問ハローワーク春日部(☎736-7611、電話後に部門コード43#を押す)へ

### ハローワークの職業相談・職業紹介 サービスの時間帯が変更

10月から 内県内ハローワークで実施の平日夜間(19:00まで)、(土)(日)(10:00～17:00)の職業相談・職業紹介サービスを、「ハローワークプラザ大宮」へ集約。詳しくは、準備が整い次第各ハローワーク☎、埼玉労働局☎などで 問ハローワーク春日部(☎736-7611、電話後に部門コード41#を押す)

### 10月は不正軽油撲滅対策強化月間

不正軽油の製造・運搬・販売・使用は悪質な脱税行為。黒煙など通常とは異なる排気ガスを出して走行していたなど、不正軽油に関する情報は県税務課(☎830-2658)へ

### 埼玉県都市ボートレース企業団 ボートレース戸田開催日程

10/1(日)・2(月)・5(木)～9(祝)・20(金)～23(月)・28(土)～31(火) 所ボートレース戸田 内市は同企業団に加盟し、配分金を市政に活用中 問同企業団(☎823-8711)



### 令和5年度「市民福祉まつり・第36回ふれあい広場」



11/4(土) 9:30~15:00 ※雨天決行 所 ウイング・ハット春日部 ※駐車場に限りあり。春日部駅西口から無料送迎バスを運行(20分間隔) ▶春日部駅西口発(交番前)…9:00~15:00 ▶会場発…9:20~15:15 内 市内福祉団体などによる展示・販売・発表、警察車両の乗車体験、ユニバーサルスポーツ体験、プリンセスキャッスルスライダー(有料)、スタンプラリー、キャラクターショーなど 関 春日部市社会福祉協議会(☎762-1081)

### わくわく体験イベント

春日部市民の日記念

10/28(土)・29(日) 10:00~15:00 所 道の駅「庄和」 内 春日部工業高校協賛事業東武鉄道スペースXミニ特急乗車体験、木工品製作、野球盤体験 関 道の駅「庄和」(☎718-3011)

### LGBTQ 県民講座～あなたもALLYに～

令和6年3/15(金)まで 所 県公式YouTubeチャンネル 内 LGBTQ(性的マイノリティー)について、基礎知識や相談されたときの対応など、当事者の声も交えて説明 講師…NPO法人プライドハウス東京 共同代表 五十嵐 ゆり 関 県人権・男女共同参画課(☎830-2927)



### 労働保険料の納期

内 労働保険料(労災保険・雇用保険)の第2期分の納期限は10/31(火)。納付書は、納期限の10日前ごろに該当事業所へ郵送。なお、保険料納付は口座振替が便利。口座振替手続きの詳細は厚生労働省☎か埼玉労働局☎で 関 埼玉労働局(☎600-6203)

### 退職金は中小企業退職金共済(中退共)制度の活用を

内 中退共は、中小企業のための国の退職金制度。掛金助成や税法上の優遇が受けられ、外部積立型のため管理も簡単 関 (独)勤労者退職金共済機構中小企業退職金共済事業本部(☎03-6907-1234)

### ハロウィンジャンボ宝くじ

日 発売期間…10/20(金)まで 抽選日…10/27(金) 内 1等・前後賞合わせて5億円。ハロウィンジャンボ宝くじとハロウィンジャンボミニが同時発売。お求めは埼玉県内の宝くじ売り場で ※この宝くじの収益金は市町村の明るいまちづくりや環境対策、高齢化対策など地域住民の福祉向上に活用 関 埼玉県市町村振興協会(☎822-5004)



### 人材募集

### 12月からの交通指導員

所 勤務学区…豊野小学校、備後小学校 内 児童・生徒通学時(おおむね7:00~8:30のうち1時間程度)の交通指導、交通安全教育の指導、市のイベント時の交通整理など 関

20歳以上の人 各1人(選考) 関 10/20(金)までに、電話でくらしの安全課(内2827)へ



### 福祉

### 障害者手帳アプリ「ミライロID」が市内公共施設などで利用可能

内 障がいのある人の利便性向上のため、市内公共施設などの利用時に障害者手帳アプリ「ミライロID」をスマートフォンで提示すると、障害者手帳の提示と同じ減免などが受けられる。対象施設と手続き方法は市☎で 関 障がい者支援課(内2546) アプリの詳細▶



### 心身障害者通所支援施設の令和6年4月からの通所者募集

就労継続支援B型事業所…所 ふじ支援センター、ゆりのき支援センター、リサイクルショップ、ひまわり園 内 自立した日常生活を営めるように就労の機会を提供し、生産活動での知識・能力向上のために必要な訓練を実施 生活介護事業所…所 あおぞら 内 常に介護を必要とする人に、日中、食事・排せつの介護などを行い、創作・生産活動の機会を提供

共通事項 内 身体障害者手帳、または療育手帳を所持する18歳以上の市内在住者で、自力で通所可能な感染症疾患のない人。ただし、あおぞらは、障害支援区分3以上の人(50歳以上の人は障害支援区分2以上) 各施設若干名(選考) 関 10/2(月)~20(金)(必着)に申請書を直接、または郵送で〒344-8577(所在地不要)春日部市役所1階障がい者支援課(内2546)、または直接支所2階福祉・健康保険担当(内7045)へ ※申請書は申請先・各施設で配布

### 入学準備金・奨学金の貸し付け

入学準備金…日 貸付時期…入学決定時 内 貸付額…高校・専修学校(高等課程) 1人につき30万円以内、専修学校(専門課程)・短大・大学(大学院を除く) 1人につき50万円以内 返済方法…令和6年10月から、高校・専修学校(高等課程)は2年6カ月以内、専修学校(専門課程)・短大・大学は4年2カ月以内に毎月、または半年ごとの割賦均等返済(無利子) 内 市内に住居登録後1年以上経過し、次の要件を全て満たす保護者(父母などの生計維持者) ▶令和6年4月に入学を希望している学生の入学に必要な費用が調達困難 ▶市税を滞納していない世帯 ▶連帯保証人を1人得られる 関 令和6年2/29(木)まで

奨学金…日 貸付時期…修学中 内 貸付額…高校・専修学校(高等課程) 1人につき月額1万円、専修学校(専門課程)・短大・大学(大学院を除く) 1人につき月額2万円 返済方法…貸し付け終了後6カ月間据え置いてから、貸付期間の2倍の期間内に毎月、または半年ごとの割賦均等返済(無利子) 内 市内に住居登録後1年以上経過し、次の要件を全て満たす学生・生徒 ▶令和6年4月に入学を希望しているか、在学中で学資の支出が困難 ▶市税を滞納していない世帯 ▶連帯保証人を1人得られる ▶学校長の推薦が得られる ▶他の奨学金に相当する学資の貸し付けを受けていない 関 随時

共通事項 関 申請書などは直接、教育センター1階学務課(内4734)へ ※審査・所得制限あり

### すまいるケア教室(家族介護教室)

日 11/15(水) 14:00~15:30 所 ハーモニー春日部 内 介護する上で知っておきたい生活に必要な動作を学ぶ 内 在宅介護をしている人、在宅介護に関心のある人 20人(申し込み順) 関 電話で介護保険課(内7575)へ

### 地域包括支援センター

内 介護・保健・福祉の専門職がチームとなって、高齢者本人やその家族に対する総合的な相談や支援を行う市の委託機関。介護や生活で困ったときは、各地区の



地域包括支援センターへまずは電話で相談を ▶第1包括(☎754-3775)担当地区…粕壁、南1丁目~3丁目、浜川戸、粕壁東、中央 ▶第2包括(☎753-2020)担当地区…内牧、梅田、南栄町、梅田本町、栄町、八丁目、小淵、不動院野、樋籠、樋堀 ▶第3包括(☎753-1136)担当地区…新方袋、八木崎町、西八木崎、増富、増戸、下蛭田、花積、道口蛭田、上蛭田、道順川戸、南中曽根、豊町 ▶第4包括(☎738-5764)担当地区…武里中野、薄谷、大場、増田新田、谷原新田、上大増新田、下大増新田、備後西、谷原、大沼 ▶第5包括(☎734-7631)担当地区…南4丁目~5丁目、緑町、一ノ割、備後東1丁目~4丁目 ▶第6包括(☎738-0021)担当地区…備後東5丁目~8丁目、大畑、大枝、武里団地、千間1丁目 ▶第7包括(☎733-7771)担当地区…牛島、新川、赤沼、銚子口、藤塚、六軒町、本田町、豊野町、水角、赤崎、永沼、下柳、上柳 ▶第8包括(☎746-5190)担当地区…庄和地域(水角、赤崎、永沼、下柳、上柳を除く) 関 介護保険課(内7574)

### かかえこまない家族介護～頼れるさきを知ろう～

日 10/21(土) 13:30~15:00 所 ハーモニー春日部 内 介護保険やサービスの基礎知識を学び、抱え込まない家族介護について聞く 関 30人(申し込み順) 関 10/5(木)から直接、または電話で同施設(☎731-3333)へ

### 認知症サポーター養成講座

とき	ところ	申込先
11/18(土) 14:00~15:30	内牧南公民館	第2包括(☎753-2020)
11/25(土) 10:00~11:30	武里東公民館	第6包括(☎738-0021)

内 認知症の人とその家族を支え、誰もが暮らしやすい地域をつくっていくために認知症サポーターを養成 関 電話で各申込先へ 関 介護保険課(内7575)

### 介護予防講演会「薬とのつきあい方」

日 11/10(金) 13:30~15:30 所 ゆっく武里 内 薬剤師による講話 内 おおむね65歳以上の市内在住者 30人(申し込み順) 関 電話で介護保険課(内7575)へ

### 元気アップ教室

日 10/12(木) 10:00~11:30 所 庄和高齢者憩いの家 内 笑顔で!心の健康づくり 内 おおむね65歳以上の市内在住者 35人 ¥30円 関 動きやすい服装、飲み物、タオル 関 電話で高齢者支援課(内7456)へ

### 健康づくりいきいき運動研修会

日 ①10/17(火) ②11/9(木) 10:00~12:00 所 ①内牧地区公民館 ②中央公民館 内 ストレッチ、筋肉運動など 内 おおむね60歳以上の市内在住者 ①40人 ②100人 関 動きやすい服装、上履き(スリッパ不可)、飲み物、タオル ¥30円(いきいきクラブ加入者以外) 関 同クラブ未加入者…電話で高齢者支援課(内7456)へ





## 福祉

### オレンジカフェ(認知症カフェ)

とき	ところ	定員	申込み
10/11(水) 10:00~11:30	豊春地区公民館	各	第3包括 (☎753-1136)
10/12(木) 10:30~11:30	シティプラザせんげん台(大枝360)	20人	第6包括 (☎738-0021)
10/14(土) 13:30~15:00	武里東公民館	30人	第5包括 (☎734-7631)
10/18(水) 10:00~11:30	豊春第二公民館	12人	第3包括 (☎753-1136)
10/20(金) 11:00~12:00	みどりスーパー(米島1133-10)	10人	第8包括 (☎746-5190)
10/20(金) 13:30~15:00	特別養護老人ホーム清寿園(内牧2072)	25人	第2包括 (☎753-2020)
10/21(土) 10:00~11:30	武里地区公民館	各	第4包括 (☎738-5764)
10/25(水) 10:00~12:00	孝楽園(赤沼295)	20人	第7包括 (☎733-7771)
10/26(木) 10:00~11:30	コダマホーム(緑町5-7-27)	8人	第5包括 (☎734-7631)
10/27(金) 15:00~16:00	認定こども園ふたば(大場902-1)武里団地6街区	20人	第6包括 (☎738-0021)
11/7(水) 2部制 ①13:00~14:00 ②14:10~15:10	武里大枝公民館	各 20人	
11/8(木) 10:00~11:30	豊春地区公民館	各	第3包括 (☎753-1136)
11/9(木) 10:30~11:30	シティプラザせんげん台	20人	第6包括 (☎738-0021)

☑認知症の人やその家族、地域の人や専門職など誰もが気軽に参加でき、相談や情報交換ができる場 ☑電話で各申込み先へ ☑介護保険課(内7575)

### 体力測定会

☑①10/16(月) ②11/16(木) 10:00~11:30 ☑①庄和南公民館 ②豊春第二公民館 ☑測定員による体力測定(握力、開眼片足立ち、10メートル障害物歩行、長座体前屈) ☑60歳以上の市内在住者 各50人 ¥30円(いきいきクラブ加入者以外) ☑上履き(スリッパ不可)、動きやすい服装、飲み物、タオル、筆記用具 ☑同クラブ加入者…各クラブ会長へ 未加入者…電話で高齢者支援課(内7456)へ

### 成年後見なんでも相談

☑10/21(土) 10:00~16:00 ☑埼玉弁護士会館、電話 ☑成年後見制度について弁護士、司法書士、社会福祉士が回答。電話相談は(☎865-7511)へ(当日のみ) ☑対面相談希望者は、10/18(水)までに電話で県地域包括ケア課(☎830-3251)へ

### ひとり親家庭受験生応援事業

☑図書カード(3千円)などの配付 ※金額変更の場合あり ☑市内在住の進学を希望する中学3年生、または高校3年生の子がいるひとり親世帯で次のいずれかに該当する世帯(生活保護世帯を除く) ①児童扶養手当受給世帯 ②家計急変世帯(児童扶養手当支給停止世帯) ☑10/2(月)~31(水)(消印有効)に申請書、子の生年月日が分かるものの写しと①児童扶養手当証書の写し、②児童扶養手当支給停止通知の写しと子育て世帯生活支援特別給付金制度の利用が分かるものを添え、直接、または郵送で〒344-0067 中央2-24-1 あしすと2階市社会福祉協議会(☎762-1081)へ ※申請書は同協議会、同協議会☑で配布

### 歳末援護金配付事業

☑市内で使える商品券(2千円分)の配付 ※金額変更の場合あり ☑市に住民登録があり、現にその住所に住んでいて次のいずれかに該当する人(施設入所者を除く) ①低所得世帯(生活保護が4/1~9/30に廃止になった世帯) ②身体障がい児・者(身体障害者手帳1級所持者) ③知的障がい児・者(療育手帳○A・A所持者) ④精神障がい児・者(精神障害者保健福祉手帳1級所持者) ⑤要介護認定高齢者(介護保険被保険者証要介護4・5認定者) ☑10/2(月)~31(水)(消印有効)に、申請書に①生活保護廃止通知書、②~④各手帳、⑤介護保険証の写しを添え、直接、または郵送で〒344-0067 中央2-24-1 あしすと2階市社会福祉協議会(☎762-1081)、または同協議会庄和支所、各地区民生委員へ

### 里親入門講座

☑11/11(土) 14:00~16:00 ☑越谷児童相談所 ☑さまざまな事情で自分の家庭で暮らすことができない子どもたちを家族の一員として迎え養育していく里親制度の説明、現役里親の体験談など ☑県内在住者 24人 ☑同所(☎975-4152)へ



## 保健

### 生活習慣病予防に! 特定健診などは10/31(水)まで

☑終了間際は混雑するため早めの受診を(秀和総合病院は予約受け付け終了)。受診券が届いていない場合は問い合わせを。肺がん・大腸がん・肝炎ウイルス検診の同時受診も可(別途、自己負担あり) ☑▶令和5年度に40歳~74歳になる人で、春日部市国民健康保険加入者(特定健康診査)…1,100円 ▶後期高齢者医療制度加入者で、春日部市で資格のある人(健康診査)…無料 ▶40歳以上で春日部市の生活保護・中国残留邦人等支援給付受給者…無料 ☑特定健康診査…国民健康保険課(内2786)、健康診査…同課(内2782)、肺がん・大腸がん・肝炎ウイルス検診および生活保護・中国残留邦人等支援給付受給者の健康診査…春日部市保健センター(☎736-6778)

### 高齢者インフルエンザ定期予防接種

☑10/1(日)~令和6年1/31(水)(休診日を除く) ☑市内実施医療機関(ゴミニケーション・健康情報カレンダー39ページ~42ページ、または市☑参照) ☑市内在住で次のいずれかに該当する人 ①65歳以上 ②60歳~65歳未満で、心臓、腎臓、呼吸器、免疫不全などで身体障害者手帳1級相当の人(身体障害者手帳、または診断書を医療機関に掲示) ☑自己負担金1,500円(接種回数は1回) 自己負担金免除対象者(接種時必要なもの)…生活保護受給者(受給証)、中国残留邦人等支援給付受給者(本人確認証) ☑健康保険証 ☑接種前に各実施医療機関へ ※市外で接種する人は接種前に健康課(内7515)へ問い合わせ(予診票を配付)の上、埼玉県住所外相互乗り入れ期間(10/20(金)~令和6年1/31(水)(休診日を除く))に接種を。春日部市予防接種等助成金制度を利用する人は、接種前に別途、健康課などに申請が必要

### 骨密度測定会

☑10/31(水) ☑庄和保健センター ☑20歳以上の市内在住者で、誕生月が8月~11月の人 60人(申し込み順) ※1人年度内1回まで。測定部位(かかと)に傷のある人、既に病院で骨粗しょう症と診断・治療している人は不可 ☑筆記用具、タオル ☑春日部市保健センター(☎736-6778)へ

### 初回献血! お友達&ご家族紹介キャンペーン

☑11/30(木)まで ☑県内の献血ルーム、県内を巡回する献血バス ※献血バスの日程は市☑で ☑献血経験者が未経験者と一緒に献血を申し込んだ際に、埼玉県限定の記念品を贈呈 ☑健康課(内7513)



## 趣味・教養

### 親子ファミリー劇場「道草どこ」



☑11/5(日) 14:00~15:15 ☑中央公民館 ☑太鼓や木・竹の楽器、楽器じゃない楽器の演奏とパフォーマンス。想像力を膨らませて、生きものたちのいのちや自然と出会う舞台 ☑乳幼児~小学生とその保護者 140組310人程度(申し込み順) ☑10/2(月)から市☑で ☑市民参加推進課内コミュニティ推進協議会事務局(内2876) ☑

### 図書館まつり用リサイクル図書・雑誌

☑受付期間…10/1(日)~20(金) ☑中央・武里・庄和図書館 ☑不要になった本や雑誌を受け付け(百科事典・漫画などは不可) ※返却不可 ☑直接、中央図書館(☎761-5911)、武里図書館(☎737-7625)、庄和図書館(☎718-0200)へ

### ビブリオバトルin図書館まつり

☑11/18(土) 14:00~15:00 ☑中央図書館 ☑お気に入りの本を紹介し合うコミュニケーションゲーム ☑①パトラー(本の紹介者)…中高生の部 3人、一般の部 3人(抽選) ②観客…20人(申し込み順) ☑①10/9(月)~31(水)、②10/9(月)から直接、または電話で同館(☎761-5911)へ

### 秋のおはなし会

☑10/21(土) 15:00~15:30 ☑武里図書館 ☑秋にちなんだ絵本の読み聞かせなど ☑4歳~小学生 10人(先着順) ☑同館(☎737-7625)

### クラシック音楽を楽しむ会(全6回)

☑10/22(日) 14:30~16:15 ☑教育センター ☑インターネット配信を使って名曲を鑑賞。“室内交響曲と千人の交響曲”編。全6回中3回参加すると曲のリクエスト可 ☑100人(先着順) ☑中央図書館(☎761-5911)

### 趣味の作品展

☑11/7(水)~10(金) 9:00~16:00(7(水)は13:00から、10(金)は15:00まで) ☑中央公民館 ☑いきいきクラブ連合会会員の書・絵画・手工芸などの展示 ☑終了30分前(10(金)のみ1時間前)までに会場で ☑高齢者支援課(内7456)

### シンポジウム神明貝塚

☑11/5(日) 14:00~16:30 ☑教育センター ☑地域と共に歩む史跡について、緑地やまちづくりの専門家と考える ☑120人(申し込み順) ☑10/16(月)から直接、または電話で文化財課(☎763-2449)へ



### 第9回春日部市障がい者作品展 展示作品募集



市内在住・在勤・在学者で障がいのある人(児童含む)、障がい者団体 ①10/3(火)～11/2(木)に直接、郵送、FAX、またはメールで〒344-0061 粕壁6918-1 中央公民館(TEL752-3080、FAX754-0158、E-mail: chuokou@city.kasukabe.lg.jp)へ ※応募用紙は市役所1階障がい者支援課、各公民館または市庁舎で。11/24(金)の10:00～打ち合わせ会を予定  
作品展…①12/5(火)～10(日) 所中央公民館

### 浦上 秀樹 ころもじ 展 「色いろだるま秋まつり」

①展示…10/13(金)～28(土) 9:00～19:00 (28(土)は14:00～16:00) ②市内在住のアーティスト浦上氏の実演アートパフォーマンス…10/14(土)・15(日)・17(火)・26(木) 14:00～14:40 所庄和図書館 ②50人(17(火)のみ20人) ②は10/1(日)の10:00から直接、または電話で同館(TEL718-0200)へ

### マイギャラリー作品展(豊野中学校)

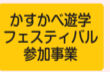
10/11(水)～11/21(火) 9:00～17:00 所教育センター ①生徒の絵画や立体作品を展示 ②視聴覚センター(TEL763-2425)

### 郷土資料館体験事業



①蓄音機で音楽を聴いて 昔のおもちゃを作ってみよう… ①10/22(日) 10:30～、14:00～の2回 所郷土資料館 ②蓄音機でレコードを聴く(10分程度)、手作りおもちゃ(糸でんわ)を作ってみよう ③幼児～小学生(保護者同伴も可) ④同館(TEL763-2455) ⑤かわいいミニぞうりを作ってみませんか…①11/5(日) 10:00～12:00 ⑥ミニぞうりを作る ⑦はさみ、江戸打ちひもかカラーひも、かぎ針(ある人) ⑧10/6(金)から ⑨桐のオリジナル貯金箱をつくらう!…①11/12(日) 14:00～16:00 ⑩桐板を使ってオリジナルの貯金箱を作る ¥900円 ⑪10/13(金)から ⑫⑬の共通事項 所教育センター ⑭20人(申し込み順) ⑮直接、または電話で郷土資料館(TEL763-2455)、または市庁舎電子申請へ

### 小学校地域学習展(第40回) くらしのうつりかわり ～なつかしのくらしの道具展



10/3(火)～令和6年2/25(日) 所郷土資料館 ①昔の道具を展示し、少し昔の生活の様子を紹介。小学3年生の社会科学学習にも対応 ②同館(TEL763-2455)

### なぞとき郷土資料館 Second season

10/3(火)～令和6年2/25(日) 所郷土資料館 ①配布シートに書かれたヒントを手掛かりにキーワードを見つけ出す、探索型なぞときイベント ②同館(TEL763-2455)

### 歴史文化講演会 塚越 義幸先生「松尾芭蕉と『奥の細道』～旅立ちの風景～」

11/11(土) 10:00～12:00 所教育センター ①松尾芭蕉と『奥の細道』の旅を研究する専門家による講演 ②80人(申し込み順) ③10/13(金)から直接、または電話で郷土資料館(TEL763-2455)、または市庁舎電子申請へ

### 日光街道“粕壁宿”を巡るガイドツアー

①歩いてみよう道しるべ・かすかべ大通りにある標柱を巡る ①10/14(土) ②八坂神社から東陽寺、本陣跡、道標、ミセと蔵、新町橋・上喜蔵河岸まで8カ所の標柱など ③10/4(水)から ④ゆっくり粕壁宿を楽しもう!「歩いてみよう道しるべ」と共に! ⑤10/21(土) ⑥郷土資料館・八坂神社・東陽寺・礎神社・道しるべ・蔵など ⑦10/7(土)から ⑧共通事項 ⑨9:30～12:00 ⑩ぶらっとかすかべ(集合・解散) ⑪各15人(申し込み順) ⑫電話でぶらっとかすかべ(TEL752-9090)へ ※①と②は異なる団体が案内

### 日光街道埼玉六宿連携スタンプラリー

12/25(月)まで ①電子スタンプラリー。県内の日光街道六宿(草加宿・越ヶ谷宿・粕壁宿・杉戸宿・幸手宿・栗橋宿)でスタンプを6個以上集めると、抽選で埼玉六宿の特産品が当たる ②ぶらっとかすかべ(TEL752-9090)



### 10月定期ガイド 「粕壁宿、その繁栄の跡を巡る」

10/24(火) 10:00～12:00 所ぶらっとかすかべ(集合・解散) ①郷土資料館、礎神社、道標、最勝院など ②10人(申し込み順) ③10/6(金)の9:30から、電話でぶらっとかすかべ(TEL752-9090)へ

### 「ふるさと散歩観光ハイキング」 庄和地区みかん狩りウォーキング

11/8(水) 9:10～12:30 所南桜井駅改札前(集合・解散) ①蓮花院、米島香取神社、ライスハウスかわなべ、東光院など(約4.5キロメートル) ②15人(申し込み順) ¥800円 ③10/19(木)の9:30から、電話でぶらっとかすかべ(TEL752-9090)へ

### かすかべ探訪 一ノ割駅を出発し庄内古川(中川)の文化財を確かめよう!

10/28(土) 9:30～12:00 所一ノ割駅前(集合・解散) ①藤塚橋、藤塚香取神社、五ヶ門樋、逸見忠道軒の碑など ②10人(申し込み順) ③10/5(木)の9:30から、電話でぶらっとかすかべ(TEL752-9090)へ

### かすかべ探訪 文化財マップ講座

11/15(水) 10:00～12:00 所教育センター ①豊春編 ②30人(申し込み順) ¥100円 ③10/8(日)の9:30から、電話でぶらっとかすかべ(TEL752-9090)へ

### かすかべ探訪 須賀 芳郎先生の歴史講演会

11/22(水) 10:00～12:00 所教育センター ①「ふるさとかすかべ 郷土のさんぽ道」より ②30人(申し込み順) ¥100円 ③10/11(水)の9:30から、電話でぶらっとかすかべ(TEL752-9090)へ

### 市民パソコンセミナー

文書処理入門編…①11/8(水)・9(木) いずれも①9:30～12:00 ②13:30～16:00 ③文書作成ソフト「ワード2019」の基礎、文書処理における活用 ④10/6(金)の9:00からはがき作成編…①11/15(水)・16(木) 9:30～16:00 ⑤「ワード2019」の基礎を使った絵入りはがき(年賀状)の文面作成、ソフトを使った宛名作成 ⑥マウス操作と日本語入力ができる ⑦10/7(土)の9:00から ⑧共通事項 ⑨所教育センター ⑩16歳以上(高校生などを除く)の市内在住・在勤・在学者 各10人(申し込み順) ⑪直接、または電話で視聴覚センター(TEL763-2425)へ

### 遊学1日体験教室

①生涯学習人材情報登録者が講師となる入門者向けの講座 ②共通事項 ③特に記載がない場合は教育センター ④市内在住・在勤・在学者(申し込み順) ⑤持筆記用具・飲み物 ⑥10/5(木)の9:00から直接、または電話で視聴覚センター(TEL763-2425)へ ⑦健康体操～心も体もかろやかに!…①11/4(土) 9:30～11:30 ⑧おむね65歳以上 30人 ⑨持動きやすい服装、運動靴、タオル ⑩バルーンでイヌ・キリン・ウサギを作ってみよう…①11/4(土) 9:30～11:30 ⑪20人 ¥100円 ⑫作品入れ用袋 ⑬椅子を利用して筋トレ・脳トレ…①11/4(土) 14:00～16:00 ⑭豊春地区公民館 ⑮20人 ⑯持動きやすい服装、タオル2本、輪ゴム10本、新聞紙(あれば) ⑰美BODY ヨガ 身体を変える…①11/5(日) 13:30～15:30 ⑱12人 ¥ヨガマット貸し出しの場合200円 ⑲タオル、ヨガマット ⑳家の片づけ方～モノの減らし方…①11/11(土) 9:30～11:30 ㉑10人 ㉒「ふるしき」活用術…①11/11(土) 13:30～15:30 ㉓15人 ㉔ふるしき2枚、ペットボトル2本、ティッシュ箱1個 ㉕健康体操「自衛術」～秋バテ解消、冬を元気に!…①11/12(日) 9:30～11:30 ㉖20人 ㉗持動きやすい服装、敷物(バスタオルなど)、靴下(あれば5本指のもの) ㉘悩み苦しむ克服法…①11/12(日) 9:30～11:30 ㉙20人 ㉚オカリナを吹いてみよう…①11/12(日) 13:30～15:30 ㉛15人 ㉜中国語レッス

ン～東北地区…①11/18(土) 9:30～11:30 ㉝10人 ㉞おもしろ漢字講座…①11/18(土) 13:30～15:30 ㉟50人 ¥100円 ㊱太極拳入門…①11/19(日) 9:30～11:30 ㊲20人 ㊳持動きやすい服装、運動靴 ㊴防災勉強会～防災は健康づくりから…①11/19(日) 10:00～12:00 ㊵15人 ㊶しあわせ足圧健康法講座…①11/19(日) 13:30～15:30 ㊷中央公民館 ㊸8人 ¥500円 ㊹持動きやすい服装、ヨガマット(バスタオル可)、タオル ㊺書道に親しむ(筆で書いてみよう)…①11/26(日) 13:30～15:30 ㊻20人 ㊼持書道用具一式



### スポ・レク

### 春日部市スポーツ賞の推薦

市内在住・在勤・在学者、または市のスポーツ団体に加盟し、本年1月～12月に開催されたスポーツの国際大会で8位以内、全国大会で3位以内、関東大会で優勝・準優勝、県大会で優勝のいずれかの成績を収めた個人または団体 ①12/1(金)までに、推薦書を直接、FAX、またはメールで教育センター1階スポーツ推進課(TEL763-2446、FAX763-2218、E-mail:k-sports-assoc@city.kasukabe.lg.jp)へ ※推薦書は同課、または市庁舎で。選考結果は後日通知 表彰式(予定)…①令和6年3/23(土) 所中央公民館

### 健康づくりのつどい



10/21(土)・28(土) 19:00～20:30 所武里西小 ①市内発祥のフラバレーボール(おにぎり型の柔らかいボールを使ったバレーボール形式のニュースポーツ) 講師…スポーツ推進委員 ②小学4年生以上の市内在住・在勤・在学者40人(先着順。小学生は要保護者同伴) ③持運動のできる服装、体育館履き、タオル、飲み物 ④不要。当日会場へ ⑤スポーツ推進課(TEL763-2446)

### 地域巡回スポーツ教室



①各地域に即した地域独自のスポーツ推進を図るため、地域ごとにさまざまな軽スポーツなどが体験できる教室 講師…スポーツ推進委員 ②市内在住・在勤・在学者(小学生以下は要保護者同伴) ※中野小のみ小学4年生以上 ③持運動のできる服装、体育館履き、タオル、飲み物 ④不要。当日会場へ ⑤スポーツ推進課(TEL763-2446) 上沖小…①10/21(土) ②10/28(土) 19:00～20:30 ③①速く走るコツ運動、シットイングバレー体験 ④速く走るコツ運動、ポッチャ体験 ⑤各40人 武里小…①11/4(土) 19:00～20:30 ②ポッチャ、ミニテニス、フラバレーボール ③30人 小淵小…①11/4(土) 19:00～21:00 ②フラバレーボール、ミニテニス ③30人 藤塚小…①10/21(土)・28(土)、11/4(土) 19:00～21:00 ③フラバレーボール、ビーチボールバレー、さいかつぼーる、卓球、卓球バレー ④各30人 中野小…①10/14(土)・28(土) 19:00～20:30 ②フラバレーボール、さいかつぼーる ③各40人

### 市民体育祭 市民ダンスのつどい

11/3(祝) 12:20～ 所市民体育館 ①講習会、新埼玉チャチャチャ(基本編)、パーティー、抽選会 ¥前売り800円、当日千円 ②持ダンスシューズ ③電話でダンス連盟 鈴木(TEL090-8585-6315)へ

### 市民体育祭 みかん狩りウォーキング

11/18(土) 10:00～16:00(予備日11/19(日)) 所南桜井駅南口改札前(集合・解散)～ライスハウスかわなべ ①歩こう会会員、市内在住・在学・在勤者 30人(申し込み順) ¥500円 ②持弁当、飲み物、レジャーシート、雨具(傘は不可)、健康保険証 ③11/5(日)(必着)までにはがき、電話、FAX、またはメールで、住所・氏名・年齢・電話番号を、〒344-0064 南2-5-6 歩こう会 今村 二郎(TEL/FAX735-4551、E-mail:imamurajiro@yahoo.co.jp)へ

### 市民体育祭 ミカン狩りウォーキング

11/19(日) 9:30～15:00 所春日部駅7・8番線ホーム待合室(集合)～さいたま市屋間ミカン園 ①市内在住で初参加者 40人(申し込み順) ¥600円 ②持弁当、飲み物、ウォーキングに適した服装、帽子、雨具(傘は不可) ③10/15(日)までにはがき、電話、またはFAXで住所・氏名・年齢・電話番号を、〒344-0025 増田新田447-11 野外活動連盟 諏訪 晃一(TEL080-1093-7717、FAX738-8647)へ





市などで行われている無料相談です。相談日は閉庁・休館日などをのぞきます。

[マークの見方]

日…とき 所…ところ 対…対象・定員 申…申し込み 問…問い合わせ  
 市:市役所別館1階相談室で行う相談  
 庄:庄和総合支所2階相談室(行政相談は1階イベント・情報コーナー)で行う相談

相談名/内容	とき/ところ/対象/申し込み/問い合わせ
市民相談	日(月)~(金) 9:00~12:00、13:00~16:30 所市役所別館1階市民相談室(電話相談可) 問市民相談室(内2855)
法律相談 年度1人1回・予約制	市 日(木) 13:20~16:25 申市民相談室(内2855)へ 庄 日10/11(水)・25(水)、11/8(水)・29(水) 13:20~16:25 申庄和総合支所総務担当(内7017)へ
登記相談 予約制	市 日10/18(水)、11/15(水) 13:00~16:00 申前日までに市民相談室(内2855)へ 庄 日10/4(水)、11/1(水) 13:00~16:00 申前日までに庄和総合支所総務担当(内7017)へ
行政相談	市 日10/16(月)、11/20(月) 13:00~16:00 問市民相談室(内2855) 庄 日10/18(水)、11/15(水) 13:00~16:00 問庄和総合支所総務担当(内7017)
マンション管理相談	日11/7(火) 13:30~16:30 所市役所別館1階相談室 申10/25(水)までに、住宅政策課(内3620)へ
人権相談 人権擁護委員による相談	日10/25(水)、11/22(水) 10:00~15:00(相談時間30分程度) 所市役所別館1階相談室 問人権共生課(内2434)
消費生活相談 契約問題、悪質商法、クーリングオフ、多重債務などに関する相談	日(月)~(金) 10:00~12:00、13:00~16:00 所市役所別館3階消費生活センター(電話相談可) 問同センター(内2830)
土地・建物不動産相談	日10/11(水)、11/8(水) 13:00~16:00 所市役所別館1階相談室 問埼玉県宅地建物取引業協会埼玉支部(TEL0480-31-1157)
行政書士相談	日10/17(火)、11/21(火) 13:30~16:30 所市役所別館1階相談室 問埼玉県行政書士会春日部支部(TEL048-812-5092)
(特設)司法書士無料法律相談会	日10/18(水) 13:00~16:00 所市役所別館1階相談室、庄和総合支所2階相談室 問埼玉司法書士会春日部支部(TEL048-878-9513)
弁護士相談	日第2・第4(金) 13:00~16:00 所あしすと春日部 申当月1日から、同施設(TEL048-762-1081)へ
年金相談	日10/24(火)、11/28(火) 13:30~16:30 所市役所別館1階相談室 問埼玉県社会保険労務士会春日部支部(TEL090-8492-3379)
女性総合相談 女性相談員による相談	日(月)(火)(水)(金) 10:00~15:00 所ハーモニー春日部(電話相談可) 申同施設(TEL048-731-3333)へ
女性のカウンセリング相談 女性カウンセラーによる相談	日第1~第3(土) 12:00~16:00 所ハーモニー春日部 申同施設(TEL048-731-3333)へ
女性のからだ相談 女性保健師による相談	日(木) 13:00~16:00 所ハーモニー春日部(電話相談可) 申同施設(TEL048-731-3333)へ
女性のための法律相談 女性弁護士による相談 年度1人1回・30分	日第4(土) 13:00~16:00 所ハーモニー春日部 申当月1日から、同施設(TEL048-731-3333)へ
男性のための相談 男性産業カウンセラーによる相談	日第1(日) 13:00~16:00 所ハーモニー春日部(電話相談可) 申前月1日から、同施設(TEL048-731-3333)へ
就職相談 (主催・埼玉県)	日10・11月 毎週(火)(水) 10:00~16:00(相談時間45分) 所(火)…東部地域振興センター、(水)…ふれあいキューブ 申(月)~(金)の9:00~17:00にセカンドキャリアセンター専用受け付けダイヤル(TEL049-265-5844)へ

相談名/内容	とき/ところ/対象/申し込み/問い合わせ
教育相談 子育てや学校生活に関する相談(幼児、小・中学生および保護者)	日(火)~(金) 9:00~19:00、(土)(日) 9:00~17:00 所教育センター2階教育相談センター 申同センター(TEL0120-88-4266、TEL048-763-2220)
こども電話相談 学校生活や友達に関する相談(小・中学生)	日(月)~(金) 9:00~16:00、第2・第4(土) 9:30~11:30 所庄和南公民館内教育相談センター庄和分館「すくすく」 申同館(TEL048-745-1700)
家庭児童相談 家庭児童相談員による児童および保護者などからの家庭や学校生活に関する不安や悩みの相談(電話相談可)	日(火)~(金) 9:00~19:00、(土)(日) 9:00~17:00 所教育センター2階教育相談センター 問同センター(TEL0120-24-8466)
養育費等弁護士相談 原則年度内1人1回・原則予約制	日(月)~(金) 10:00~12:00、13:00~16:00 ※10/26(水)午前を除く 所市役所1階家庭児童相談室 問同室(内2581)、こども相談課(内2766)
児童センター 子育て相談 児童センター職員による子育てに関する不安や悩みの相談、および児童からの相談	日(水)(木)、第3(日) 10:00~12:00、13:00~16:00 ※10/11(水)を除く 所エンゼル・ドーム 問同施設(TEL048-755-8190)、こども相談課(内2766)
子育て相談 子育てに関して悩み事を抱える保護者を対象に行う相談(電話相談可)	日(金) 10:00~12:00、13:00~16:00 ※10/20(金)を除く 所グーカすかべ 問同施設(TEL048-754-9140)、こども相談課(内2766)
ことばの教室 「気軽に相談日」 就学前の子どもの言葉の悩みに関する相談	日(月) 10:00~12:00、13:00~16:00 ※10/23(月)を除く 所スマイルしょうわ 問同施設(TEL048-718-0088)、こども相談課(内2766)
健康相談 保健師、栄養士による生活習慣病などの相談、血圧測定など	日第2・第4(金) 13:20~16:20 所市役所別館1階相談室 対市内在住のひとり親家庭の親、または子どもがいて離婚を考えている人 申こども相談課(内2764)
まちかど健康相談 保健師、栄養士による健康相談、血圧測定	日(月)~(金) 10:00~18:00 所エンゼル・ドーム 問同施設(TEL048-755-8190)
こころの健康相談	日(月)~(金) 10:00~20:00 所グーカすかべ 問同施設(TEL048-754-2815)
心の相談 臨床心理士による相談	日(月)~(金) 10:00~18:00 所スマイルしょうわ 問同施設(TEL048-718-0300)
子育て相談	日(月)~(土) 10:00~16:00 所春日部子育て支援センター 申同センター(TEL048-754-2201)
健康相談	日(月)~(金) 9:00~16:00、(土) 13:00~16:00 所庄和子育て支援センター 申同センター(TEL048-747-2321)
こころの健康相談	日第2(土) 10:00~16:00 所あしすと春日部 申平日に同施設(TEL048-762-1080)へ
健康相談	日随時 所春日部市保健センター 申電話で同センター(TEL048-736-6778)へ
まちかど健康相談	日①10/5(木) ②10/17(火) 10:30~12:30 所①庄和地区公民館 ②幸松地区公民館 問春日部市保健センター(TEL048-736-6778)
こころの健康相談	日10/10(火)・19(木)・26(水) 所春日部市保健センター 対精神疾患やこころの悩みがある人、その家族など 申各前日までに同センター(TEL048-736-6778)へ ※申込時に相談内容を聞き取り
心の相談	日第2・第4(金) 9:00~12:00 所あしすと春日部 申当月1日から、同施設(TEL048-762-1081)へ

みんなの 伝言板  
 ~市民からの催し物案内、サークルの会員募集~

日…とき 所…ところ 内…内容 対…対象・定員 料…費用  
 持…持ち物 申…申し込み(記載のないものは直接会場へ) 問…問い合わせ  
 「仲間になりませんか」で参加・見学希望の場合は、事前にお問い合わせください。

- お越しください**
- 春日部市民の日記念一協同写真展(美しい自然) ~趣味のフォト会  
日9/30(土)~10/13(金)(10/2(月)・9(祝)・10(火)を除く) 9:00~17:00 所教育センター 問砂原(TEL080-7000-7850)
  - 草茅会絵画展  
日10/3(火)~8(日) 10:00~17:00(3(火)は13:00から) 所中央公民館 問井上(TEL048-745-1583)
  - 四季彩スケッチクラブ水彩画展  
日10/13(金)~15(日) 9:30~17:00(13(金)は11:30から、15(日)は16:00まで) 所正風館 問野村(TEL090-8871-4919)
  - 映画「お終活」上映会 ~春日部よい映画をみる会  
日10/17(火) 10:30~、13:30~ 所市民文化会館 対各400人 料前売り・シニア千円、当日一般1,200円、小・中・高校生・障がい者800円 申電話で川島(TEL090-4955-4989)へ
  - 春日部マンドリンアンサンブル定期演奏会  
日10/22(日) 13:30~15:30(開場12:50) 所市民文化会館 内マンドリン合奏による演奏会 対成人 1,500人 問最上(TEL090-2669-6515、mandoline.kasukabe@gmail.com)

- 春日部市ふれあい大学校友会文化祭  
日10/31(火)、11/1(水) 10:30~16:00 所中央公民館 内演技発表(詩吟・民謡・民舞・カラオケ・フラダンス・社交ダンス・うたごえ)、作品展示(書道・俳句・園芸) 対800人 問岡澤(TEL048-738-3642)
- 文化の祭典 ~春日部市文化連合会  
日11/4(土)・5(日) 10:00~16:00 所市民文化会館 内映像・芸術・

- 秋の龍Q館で親子自然観察会 ~「水辺の森」を守る会  
日10/14(土) 10:00~11:30 所龍Q館周辺 内生きもの探し 対幼児~成人 問両角(TEL048-735-8598)
- ターゲットバードゴルフ秋の体験教室~春日部市ターゲットバードゴルフ協会  
日10/14(土)・15(日)、11/4(土)・5(日) 9:00~11:30 所ウイング・ハット春日部西側ターゲットバードゴルフコース 対市

- スポーツ吹矢初心者体験教室~(一社)日本スポーツウエルネス吹矢協会春日部支部  
日10/17(火)・27(金)・31(火) 12:30~14:00 所ウイング・ハット春日部 内スポーツ吹矢による呼吸法の体験 対成人 各10人 持上履き 申電話、またはFAXで小山(TEL048-761-8168)へ

参加しませんか







休日当番医 休日当番薬局

都合により変更する場合がありますので、電話で確認の上お越しください
診療時間:9:00~12:00, 14:00~17:00
受付時間は医療機関により異なりますので、電話の際にお問い合わせください

携帯電話やパソコンで AED の設置場所を確認!
公共施設などに、AED(自動体外式除細動器)が設置されています。市内の設置場所は、携帯電話やスマートフォン、パソコンから検索ができます。
オラナビ AED 検索

- 休日当番医は、急な発熱などの急病やけがを診療する初期救急です
● 急患および夜間診療を受診する際には、病状をお尋ねしますので、必ず電話をしてからお越しください



Table with columns: 日, 系統, 医療機関名, 診療科目, 薬局. Rows for dates 10/1, 10/8, 10/9, 10/15, 10/22.

Table with columns: 日, 系統, 医療機関名, 診療科目, 薬局. Rows for dates 10/29, 11/3, 11/5.

子宮がん検診実施中
令和6年2/29(木)まで(休診日を除く)
市内在住の20歳以上(平成16年4/1以前生まれ)で4月以降に妊婦健診で子宮頸がん検診を受診していない女性

乳がん検診申請受け付け中
令和6年1月~3月
市内に住民票がある40歳以上(昭和59年4/1以前生まれ)で令和4年度に市の乳がん検診を受診していない女性
10/31(火)まで

献血日程
血液が不足しています。ご協力をお願いします。
日程は市LINE、市公式LINE、安心安全情報メール「かすかべ」で確認してください。
健康課(内線7513)

夜間・休日昼間の急病
市立医療センター 急患診療
TEL 048-735-1261
市立医療センターは、原則として緊急な入院や手術を必要とする人を対象に救急医療を提供しています。

子どもの平日夜間の急病
春日部市小児救急夜間診療所
TEL 048-736-2216
翌日までに緊急な診療が必要な人のために、診療を行います。

救急相談(24時間・毎日)
急な病気やけがの際に、家庭での対処方法や医療機関への受診の必要性について、相談に応じるとともに医療機関の案内をします。

●ハンドセラピーボランティア活動のための基本手技講習~ハンドセラピー輪
10/21(土) 9:30~15:30
所 ぽぽら春日部 内 背中コース、腕と手コース 対 成人 10人
¥2千円 申 10/1(日)~15(日)に電話、またはメールで中森 sachinak 1510@gmail.comへ

●笑いヨガ&ADL対応型高齢者体験
11/7(火)・21(水) 13:00~15:00
所 春日部コミュニティセンター 内 介護予防としての体操 対 成人 各20人 申 10/1(日)~31(火)に電話で 泉 090-6185-7572へ

●久保(TEL 048-761-4461)
● 自由を操りノリノリで楽しもう~ノリノリHAPPY TIME'S
要相談 所 ぽぽら春日部 内 日本の大道芸、伝統芸 南京玉簾 ¥千円 申 実施日の2週間ぐらい前までに、電話で今西(TEL 070-5451-5142)へ

申請期限は 10/31(火)(消印有効)
重点支援給付金コールセンター (TEL 048-796-8713) (平日8:30~17:15)
給付金 電力・ガス・食料品等価格高騰重点支援給付金
給付額 1世帯当たり3万円
対象 ①住民税非課税世帯 ②家計急変世帯

申請方法など詳しくは市で



# ワクチン接種情報 (9/8時点)

問 新型コロナウイルスワクチン接種担当  
(内線3673)

最新情報は  
市WEBで▶



## 自己負担なしの特例臨時接種は、令和6年3月末まで (来年度の方針は未定)



**ところ** …イオンモール春日部  
**対象** …初回接種完了の12歳以上の人  
**使用ワクチン** …10/8(日)からモデルナ社1価ワクチン(XBB. 1. 5)

### 使用するワクチン

オミクロンXBB.1系統の株に対応した1価ワクチン。初回接種についても、XBB 対応ワクチンになります。

### 接種券

接種日や誕生日に応じて順次発送します。  
※転入者で初回未接種の人、また海外や海外在留邦人等向け新型コロナワクチン接種事業などで接種した人は、接種記録の分かるものと本人確認の写しを添えて、発行申請が必要です

※春開始接種の対象者で、令和5年度用接種券を使用していない場合には、秋開始接種で使用できます。接種券の発送はありません  
※再発行と乳幼児の接種券発行申請は、電子申請やコールセンターを利用してください

### 接種方法

#### ● 個別接種

**ところ** …市内個別医療機関(市WEB)、接種券同封の案内、予約サイト参照)

#### ● 集団接種(予約は埋まっています)

**とき** …10/29までの(日)

接種を希望する全ての人の  
予約・会場確認はこちらから

予約は接種希望日の3日前まで可能です。



インターネット予約  
(24時間受付)



LINE アプリ  
(24時間受付)

コールセンター(土/日/祝を除く8:30~17:15)

**0120-002-276**



30年目の友好関係  
パサディナ訪問団との国際交流  
問 市民参加推進課 (内線2877)



7/27、友好都市アメリカ合衆国カリフォルニア州パサディナ市のパサディナJC(青年会議所)と学生18人が、春日部JCとのホームステイプログラムで4年ぶりに本市を訪れました。

7/28には、市長と市議会議長を表敬訪問。記念品として一人一人の名前がカタカナで記された「ミニチュア凧」が贈られると、訪問団から歓声が上がりました。その後は、議場の見学や30年前に春日部駅西口広場に植樹されたバラの記念樹に記念プレートを設置しました。訪問団は、記念写真を撮るなど楽しい時間を過ごしました。



10/1は春日部市民の日  
問 シティセールス広報課 (内線2175)

春日部市民の日は、「ふるさとかすかべ」への愛着と誇りを持ってもらうとともに、市民同士の一体感や共感を育みながら、市の将来のまちづくりを考えてもらうことを目的として定められました。

### 市民の日協賛事業

＼ 昨年はゴミ拾いイベントなどを開催 ＼



民間企業・団体が主催となり、春日部市民の日を記念したイベントが多数開催されます。

**事業実施期間** ▶ 原則10/1(日)~31(火)



▲市民の日協賛事業の詳細は、市WEBで

### 市民の日記念 Instagramキャンペーン



皆さんで投稿を共有して、一緒に春日部の魅力を見つけましょう。

すてきな投稿をお待ちしています。

**投稿期間** ▶ 10/1(日)~31(火)

**参加方法** ▶ ①春日部市公式Instagramアカウントをフォロー ②「#かすかべプラスワン」と「#春日部市民の日」の二つのハッシュタグを付けて、あなたの「春日部での思い出」に関する写真などを投稿



キャンペーンの詳細は、市WEBで▶

### コロナに関する受診相談、 受診先の確認は

埼玉県コロナ総合相談センター  
TEL 0570-783-770 FAX 050-8887-9553 (聴覚障がい者専用)  
受付時間/年中無休 24時間対応

Check!

本紙に掲載するイベントなどの  
内容は変更となる場合があります。

#### 市公式ソーシャルメディア



#### 市公式魅力発信メディア



#### 安心安全情報メール「かすかべ」

市では、防災、防犯、火災、子育て、行政、気象情報などに関する情報をメールで配信しています。



#### 防災行政無線

放送内容は、フリーダイヤル(0120-899-300)で確認できます(直近の内容のみ)。  
問 危機管理防災課(内2344)

#### 市長の行動記録



春日部市の世帯数と人口  
(9/1現在)

●世帯数 111,406世帯 ●人口 230,965人(前月比71人減)  
男▶114,272人 女▶116,693人



見やすいユニバーサルデザインフォントを採用しています。



この印刷物は、印刷用の紙へリサイクルできます。



古紙パルプ配合率100%再生紙を使用



VEGETABLE INK