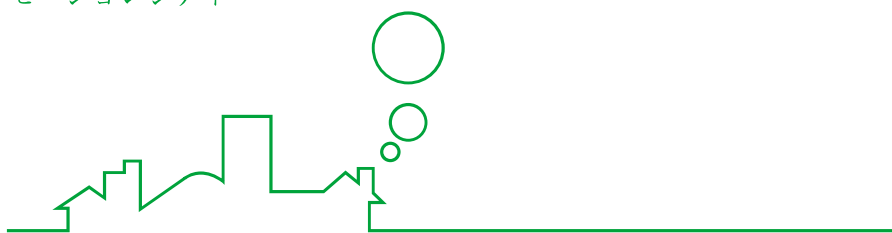


ココロにやさしい、都市と自然が織りなすリラクゼーションシティ

春日部で暮らそう

A Relaxing Day in Kasukabe



Contents



- 04 都市と自然のちょうどいい関係
春日部スタイルで暮らす Kasukabe Life.....



- 08 01 子育てを楽しめるまち【子育て環境】.....



- 09 02 子どもの可能性にこたえるまち【教育環境】.....



- 10 03 自然と隣り合わせの贅沢がある
水と緑に寄り添うまち【自然環境】.....



- 12 04 充実した都市機能を集約した
コンパクトなまち【都市機能】.....



- 14 05 いざというときに頼りになるまち【安心安全】.....



- 15 06 ふとした瞬間に
歴史や文化を感じられるまち【歴史文化】.....



都市と自然が寄り添う暮らし

：それが春日部スタイル

ようこそ、春日部へ

都市と自然のちようどいい関係

春日部スタイルで暮らす

朝

一日のはじまり

Morning

日常に溶け込む豊かな自然に囲まれて
新しい朝を体中で感じる



季節を肌で感じられる、
思わず歩きたくなる道

すつきりとした朝。窓を開けて深呼吸すると、少しだけ冷たい空気が体中にしみわたる。

市内のあちこちには綺麗な遊歩道がたくさん。出勤前のジョギングやお散歩に毎朝出かけたくなるくらい、心安らぐ気持ちの良い空気があたりに広がる。何気なく目をやると、そこには水面に映る四季。普段の生活に自然に溶け込んでいる、けれども無くてはならない豊かな水と緑の存在が、ここでは宝物。

気分の切り替えにちようどいい、
距離感

お父さんにとっては一日のほとんどを過ごすのが都心にあるオフィス。都心に近づくにつれて、仕事モードに、背筋もピンと伸びてくる。最寄駅から都心までは約40分のアクセスで、座っていけることも。毎日の通勤時間を有効活用することができて、前より充実した時間に変わったみたい。

昼

充実した
午後のひととき
Afternoon



子どもと一緒に笑顔になれる
満たされた昼下がりの午後



子育てに「一番必要な「安心」が
もろえる環境

市内には子育て支援施設がいっぱい。児童センターや図書館と併設されていたり、子どもの成長に見合った環境を整えている施設がそろっている。その日の気分や子どもの成長に合わせて過ごし方を選ぶことができる。また、施設内ではお母さん同士の交流があったり、「子育て相談」も定期的におこなわれているので、ちょっとした悩みがあるときなど、いつでも気軽に話を聞いたり、頼ったりすることができる。

子育てしながら、
自分らしい毎日を楽しむ

たまには近くに住む両親に子どもを預けてまちに出る。3世代で子育てしているからこそ、できることがたくさん。

一人の時間は駅前の静かなカフェ、美容室、そしてスポーツジムで過ごす。毎日の忙しさを忘れかけていた、自分と向き合える贅沢な時間をじっくり満喫できる。

夜

一日の
終わりに

Evening



帰るとほっとできる、
あたたかい光が灯る街並み



帰り道もスムーズ。 仕事の疲れを癒やす帰宅時間

仕事帰りの電車の中は、お父さんにとつて、少しでも日中の疲れを癒やしたい時間。他社線からの乗り入れで家まで乗り換えなしの電車一本で帰ってきたり、たまには特急を使つてのんびり読書したりとその日の気分と体調でルートを選ぶことができます。

家路に着く楽しみがある、帰るとほっとできるまち。それが春日部の夜の風景。

夜だからこそ味わえる、 にぎやかで贅沢なひととき

電車を降りて改札を出ると、人でのぎわう繁華街やおしゃれなカフェが連なる通りと出会う。この辺りでは一時期、夜にコンサートが開かれるお店もある。都会の喧騒から離れて、近所で気軽に聴くことができる優雅なクラシック音楽の生演奏に耳を傾けるひとときは、何にも代えがたい、とても贅沢な時間になる。

休

家族そろって
楽しむ休日

Holiday



大人も子どもも一緒に、
家族みんなでおもいっきり遊べる週末



豊かな自然に囲まれて、
大人は癒やされ、子どもは学びが



市内には自然豊かな遊べる環境がたくさんある。川沿いにはサイクリングロード、公園にはバーベキュー施設、他にも梨の収穫などが楽しめる果樹園と、いっしょに、アウトドアライフを後押しする環境が整っている。また、四季を感じ取れる風景もたくさん。見渡す限りの田園風景、桜並木、1km続く藤棚、池に咲く満開の蓮の花など、少し行けば季節を感じられる場所があちこちにある。たくさんの自然に囲まれて、大人は日常から解放されて癒やされ、子どもは普段と違う学びの機会を得る。

イベントやコミュニティも充実
街中で子どもと一緒にしゃべ

休日、市内ではいろいろな楽しみ方ができる。例えばイベント。一年を通じて大きなイベントが目白押し。伝統的なものも多く、中にはその由来を江戸時代までさかのぼるものも。毎年、ちょうと子どもの成長と向き合う良い機会になる。

そしてスポーツ。ここでは地域に根付いたスポーツ少年団の活動がさかんで、野球、サッカー、バスケットボール、バレーボール、柔道、剣道など種目も豊富。子どもだけでなく親同士の交流の場にもなるので、親子とも週末の楽しみになっている。

イベントや活動が無い休日も、街中に行けば大きな商業施設や充実した商店街など、親子で楽しめる場所がたくさんある。

▶ いち早く 「地域子育て応援タウン」 に認定されました

春日部市の子育て環境は、経済的な支援だけでなく、さまざまな人と人との繋がりや、地域全体で子育てを応援するサポート体制が認められ、「地域子育て応援タウン」として埼玉県から認定されました。



「地域子育て応援タウン認定証」



子どもたちの笑顔が集まる公園

▶ エンゼル・ドームは県内有数の大人気施設。他にも多種多様な子育て支援施設があります

市内には「エンゼル・ドーム」を始め、中高生も集まる「グーかすかべ」、庄和総合公園の中にあつて、図書館も併設している「スマイルしょうわ」などの児童センターがあり、子どもの成長に合わせて利用できます。その他にも多種多様な子育て支援施設がたくさんあります。



春日部第1児童センター
「エンゼル・ドーム」



保育所に隣接する春日部第2児童センター
「グーかすかべ」内の音楽スタジオ



第9保育所の園庭

平成24年度から春日部市の子育て応援キャラクター「クレヨンしんちゃん」が母子健康手帳に登場！



©臼井儀人/双葉社・シンエイ・テレビ朝日・ADK

数字で見る「子育て環境」

待機児童が少ない

埼玉県内人口20万人以上の市で

第2位

(参照元)埼玉県子育て支援課「市町村待機児童数」
※平成23年4月1日現在

▶ 三世代での子育てを 応援する制度があります



春日部市は「三世代がつながるまち」を目指して、市内に住んでいる親世帯の近くに居住する目的で新しく市内に住宅を取得する子世帯に商品券を交付しています。

※諸要件があります。詳細はお問い合わせください。

▶ 保育士も春日部基準 万全の子育てサポート体制



春日部市では1歳児の担当保育士を国の基準を超えて配置しています。つまり保育士1人あたりの受け持ち児童数が少ないため、一人一人と向き合える手厚いケアにつながっています。

▶ 子どもの「学びたい」にこたえる教育体制です

「特色ある教育」として、多岐に渡る教育活動の充実を図っています。平成15年度からは小・中学校が連携した英語教育について、文部科学省の研究開発校に指定されるなど、先進的な取組みが目まぐるしく行われています。

研究開発校の教材などは、県内外での英語教育に役立っています



「小さな科学者」を育てる理科教育モデル 研究委嘱校における英語教育 研究委嘱校



▶ 子どもの個性を伸ばす「選択肢」とその声にこたえる「指導力」がそろっています

市内の小中学校では、部活動や課外活動もさかんにおこなわれており、多くの大会で何度も表彰台に上がるなど全国レベルで評価されています。スポーツ少年団に登録する指導者も充実していて、やりたいことを選べるだけでなく、子どもの個性をまっすぐに伸ばせる環境が整っています。



全国大会で金賞を受賞した 豊春中学校混声合唱団



スポーツ少年団での活動の様子



全国大会で第3位に入賞した 豊野中学校女子バスケットボール部

数字で見る「教育環境」

不登校児童が少ない

埼玉県内人口 20 万人以上の市で

第 1 位

不登校児童比率 0.13%

(参照元)「平成 22 年度埼玉県学校基本調査」

スポーツ少年団の参加人数が多い

埼玉県内人口 20 万人以上の市で

第 2 位

指導者数 817 人 | 団員数 2,298 人

(参照元)財団法人埼玉県体育協会「平成 21 年度埼玉県市町村別スポーツ少年団登録一覧」

▶ 3年連続文部科学大臣賞受賞！食育に積極的に取り組んでいます



偏った食生活の防止、地域貢献、食文化の継承、自然の大切さの理解など、給食が担う役割は食育として重要です。春日部市の給食への積極的な取組みは3年連続で文部科学大臣賞を受賞するほどです。

水と緑に寄り添うまち 自然と隣り合わせの贅沢がある

▶ 水辺再生100プランの 古利根川遊歩道をはじめ、 市内には素敵な散策路が いっぱいあります

春日部市には、大落古利根川をはじめ、江戸川、中川などに代表される水辺空間を活用した緑道や遊歩道が多くあります。川沿いでは季節の花を愛でながらお散歩したり、朝のジョギングを楽しむことができます。

※水辺再生100プランは、埼玉県が「川の国埼玉」の実現を目指して取り組んでいる「川の再生」のリーディング事業であり、県内100カ所の川を再生しています。



古隅田川緑道



古利根川遊歩道

▶ 四季の移り変わりの中で、さまざまな自然とふれあうことができます

春は菜の花畑と桜の回廊、夏は青々と広がる田園風景やひまわり畑、秋は紅葉、冬は古利根川に集まるゆりかもめ。水と緑が生み出す豊かな自然が何気ない日常を彩ります。季節に応じて、お花見、バーベキュー、サイクリング、果物の収穫体験などのアウトドアライフを楽しめる他、直売所では旬の農産物にいつでも出会うことができます。



江戸川沿いに広がる田園風景

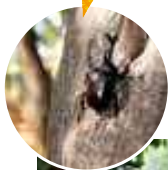


道の駅「庄和」から続く桜並木



エンゼル・ドーム向かいにあるひまわり畑

身近な公園で
カブトムシが
見つかる！



道の駅「庄和」の直売所



内牧公園での虫取り



梨の収穫体験



江戸川沿いのサイクリングロード

▶ あわせて東京ドーム5個分！緑豊かな公園で、心も体ものびのび遊べます

春日部市が誇る2大公園、庄和総合公園（東京ドームの約3倍）と内牧公園（東京ドームの約2倍）。アスレチックなど幅広く楽しむことができます。また、市内には他にも公園が大小織り交ぜてたくさんあり、子どもの成長や生活シーンに合わせて選ぶことができます。



庄和総合公園



庄和総合公園のせせらぎ



内牧公園のアスレチック



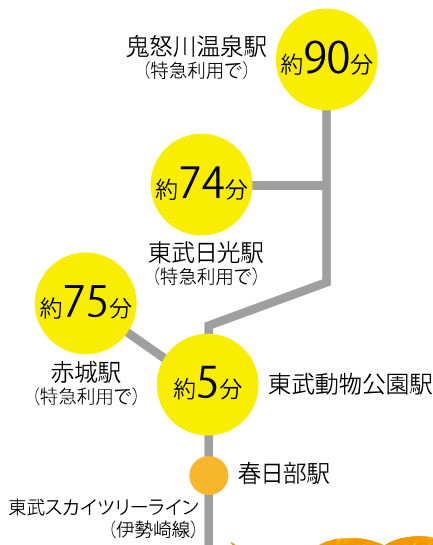
内牧黒沼公園の蓮

▶ 少しだけ足をのばせば、もっと大きな自然にも出会えます

市内からは電車や車を使って、気軽な遠出が可能です。電車なら東武動物公園を始め、日光、鬼怒川などへ特急1本で乗り換えなしで行けます。ドライブも岩槻 IC から北へ南へ出かけやすい環境です。



特急スペーシア



すべての特急スペーシアが春日部駅に停車します！

家族で気軽にドライブ 車で日帰りエリアマップ



東京ドーム
約4個分！

数字で見る「自然環境」

都市公園数が多い

埼玉県内人口20万人以上の市で

第2位

公園数 215カ所

(参照元)「平成22年度埼玉県市町村勢概要」

市内に自然いっぱいの大きな公園ができます 「新たな森」事業はじまります！

埼玉県では、過去30年間で失われた約6,500ヘクタールの緑を再生する取り組みを進めています。その一環として、みどりの少ない都市部において身近なみどりを創出し、「みどり再生」のシンボルとなる「新たな森」（県営公園）を春日部市内に創出することになりました。

- 事業地：春日部市大増新田地区
- 規模：約20ヘクタール
- コンセプト：「ふれあいの森」
- 目指す姿

- ・みどり再生のシンボルとなる森
- ・地域の防災力を高める森
- ・多世代が交流できる森
- ・県民の参画による環境教育の場としての森
- ・県南東部の地域特性を活かした森

充実した都市機能を集約したコンパクトなまち

▶ 中心市街地に都市機能がコンパクトに集中、とっても便利です

生活の中で必要不可欠な都市機能も、春日部市なら中心市街地にすべてそろっています。住民票の取得、パスポートの申請からコンサートに図書貸出やちょっとした買い物まで、春日部駅周辺で一度に用事を済ませることができます。

- ・市民活動センター
- ・保健センター
- ・パスポートセンター
- ・交流スペースなどが集約！



東部地域振興ふれあい拠点施設「ふれあいキューブ」

中心市街地の地図



春日部第2児童センター「ゲーかすかべ」
春日部子育て支援センター
第9保育所



市役所



市立病院



中央図書館



市民文化会館



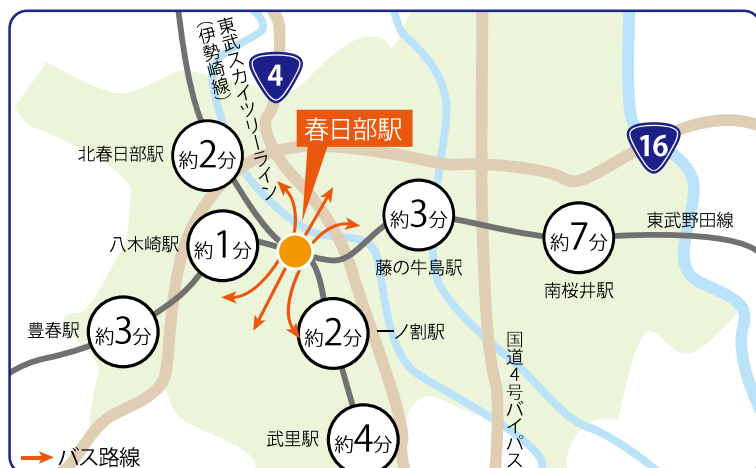
教育センター
(郷土資料館、視聴覚センター)

▶ 市内の8駅と充実のバス路線。中心市街地にらくらくアクセス

市内を走る路線バスや8つの駅を結ぶ鉄道網は、中心市街地までの移動にとっても便利。平成20年2月から市内を循環している市のコミュニティバス「春バス」は運行開始以来、多くの方にご利用いただいています。



市コミュニティバス「春バス」



▶ ショッピングモールにスーパー、そして百貨店をはじめ、すべてが駅近にそろっています

春日部駅から歩いて行ける範囲には、ショッピングモール、百貨店そして大型スーパーがそろっています。また、駅の東口にも西口にもたくさんの商店街があり、駅の近くは買い物にとっても便利な環境です。用事のついでに、ショッピングに。「近くないと不便」とされるすべてが、充実しています。



(左から右まわりに) ショッピングモール、大型スーパー、駅近にあるカフェ、百貨店、商店街

生活必需品から、おしゃれな服や雑貨まで何でもそろいます！

▶ 便利な交通網が実現する、都心へのほどよい距離感

東武鉄道春日部駅から大手町駅まで約45分*。たまには特急を使ってらくらく通勤や、他社線との相互直通運転を利用して乗り換えなしで都心まで行くこともできます。また、平成25年のJR東北縦貫線の完成により、北千住駅経由で東京駅まで乗り換え1回で行くことも可能になり、都心へのアクセス環境は今後ますます向上していきます。

*区間急行または急行を使用し、東京メトロ千代田線に乗り換えた場合。

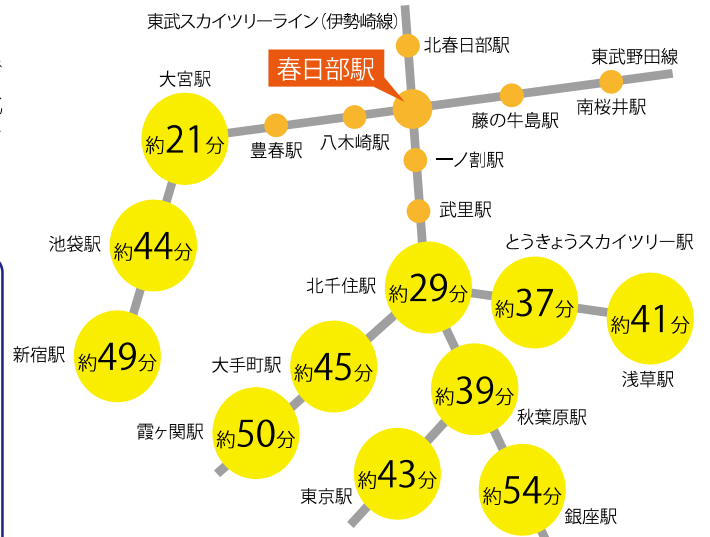
今後も市内交通環境の利便性が向上していきます！



春日部駅付近連続立体交差事業完成イメージ図



南桜井駅周辺整備事業完成予定図

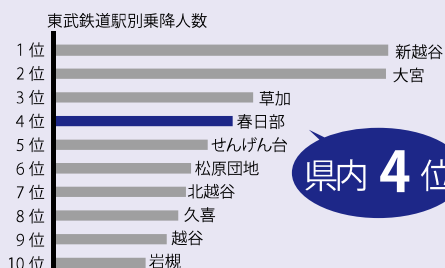


*表示分数は日中時の標準所要時間で、時間帯により多少異なります。
*乗り換え、待ち時間等は含まれておりません。

数字で見る「都市機能」

東武鉄道乗降人数ランキング

スカイツリーライン(伊勢崎線)、日光線、野田線で



県内 4位

(参照元) 株東武鉄道「平成22年度駅別旅客状況」

定住意向率

約80.7%

(参照元) 平成21年度市民意識調査

経営革新度ランキング

県内 2位

32位

707自治体中(2011年)

(参照元) 日経グローバル2011年12月19日号(No.186)

市内に2つめのショッピングモールがオープン予定！

春日部市の恵まれたアクセス条件を活かして、地域の交流拠点となる多機能複合型ショッピングモールが、庄和インターチェンジ付近に開店予定です。



完成予想図

▶産科小児科が整った市立病院を始め、医療施設が充実しています

地域の中核病院として役割を果たしてきた市立病院の産科は、小児科と連携して分娩を行っています。小児科では、市内開業医の先生方と連携を図り、地域の子どもたちへのより良い医療体制作りにも貢献しています。



市立病院の産科

市立病院が新しくなります

市立病院再整備計画

がんや小児・周産期医療などの拠点病院として、より安全で質の高い医療を提供するとともに、安心・快適でプライバシーの守られた、患者にやさしい病院を目指して、市立病院の建て替えを進めています。

▶市民と市役所が強力なタッグを組んで、犯罪や災害からまちを守ります

地域に根付いた安全への高い意識は、子どもたちの通学路を守る防犯ボランティアによる見守り活動や「青パト車」によるパトロールなど、市民の防犯活動に現れています。また、市内には79カ所の指定避難場所、4カ所の広域避難所が指定されており、186の自主防災組織*があります。

*自治会を単位として自主的な防災対策確立のために組織する団体。



防災ヘリコプター

▶世界一の規模と技術を誇る「外郭放水路」。まちを水害から守ります

首都圏外郭放水路は、あふれそうになった市内の中小河川の水を地下に取り込み、地下50m、総延長6.3kmの地下トンネルを通して江戸川に流す、世界最大級の洪水防止施設です。世界に誇る最先端の技術を結集した、ギネス級の地底放水路です。

見学会も開催されています！



首都圏外郭放水路

数字で見る「安心安全」

犯罪発生件数が少ない

埼玉県内人口 20 万人以上の市で

第 1 位

刑法犯認知件数
(人口1,000人あたり)

8.25件

(参照元) 埼玉県警「市町村別刑法犯認知件数・犯罪率(平成 23 年 1 月～8 月)」

交通事故発生率が少ない

埼玉県内人口 20 万人以上の市で

第 2 位

人身交通事故発生件数
(人口1,000人あたり)

4.76件

(参照元) 埼玉県警「市町村別交通事故発生率(平成 22 年 12 月末)」

医療施設が多い

埼玉県内人口 20 万人以上の市で

第 4 位

(参照元)「統計からみた埼玉県の医療 平成 20 年」

小児科のある病院・診療所が多い

埼玉県内人口 20 万人以上の市で

第 3 位

(参照元) 埼玉県医療機能情報提供システム(平成 24 年 1 月末現在)

▶ 何気なく通る街角で宿場町の面影に出会えます

江戸時代、日光道中第四の宿場「粕壁宿」として栄えた春日部市。蔵造りの建物、道しるべなど街道沿いの商店には今も面影が残ります。また、『奥の細道』紀行では松尾芭蕉も粕壁宿に宿泊したとされ、その足跡から歴史を感じることができます。

松尾芭蕉と伊能忠敬も歩いた道



蔵のある街並み



日光道中の道しるべ

▶ 多くの著名な彫刻家の作品たち、街全体が美術館



「ジーンズ・夏」佐藤忠良

「大空」加藤豊

「茉莉花」船越保武

春日部駅周辺には「彫刻のあるまちづくり」として設置された20をこえる彫刻作品が街のあちこちにあります。まちを歩くだけでまるで美術館にいるような、芸術的な雰囲気にもまれた散策を楽しむことができます。



彫刻のある街並み

▶ 一年を彩る伝統行事や文化イベントを身近に楽しめます

全国的に有名な「大凧あげ祭り」は、その由来を江戸時代にまでさかのぼります。他にも、ふじ通りを行進するパレードで有名な「春日部藤まつり」、近隣では見ることができない25基の御輿が市内を豪快に練り歩く「春日部夏まつり」、音楽がさかなまちにふさわしい「かすかべ音楽祭」や「ジャズデイかすかべ」、歴史と伝統を誇る特産品に触れることができる「かすかべ押絵羽子板と特産品まつり」など、家族みんなで楽しむことができる歴史的・文化的な行事が盛りだくさんです。



大凧あげ祭り



春日部夏まつり



春日部藤まつり



ジャズデイかすかべ



春日部市

[春日部で暮らそう]

春日部市 平成24年3月発行

〒344-8577 埼玉県春日部市中央六丁目2番地 TEL. 048-736-1111(代表) <http://www.city.kasukabe.lg.jp> © kasukabe city, all rights reserved.

制作協力: (株)ジャパンインターナショナル総合研究所