

# 業 務 委 託 仕 様 書

## 1. 委託業務名

武里小学校外 7 校樹木保守管理業務委託

## 2. 目的

学校敷地内の樹木について、害虫の発生を抑制するための薬剤散布及び枯れや食害等による倒木の危険、又は工作物等の維持管理に影響する樹木の情報収集を行なう。

## 3. 履行場所

武里小学校	春日部市備後西五丁目 5 番 2 号
備後小学校	春日部市備後西三丁目 2 番 1 号
八木崎小学校	春日部市中央四丁目 1 番地
上沖小学校	春日部市大沼五丁目 4 4 番地
正善小学校	春日部市備後東六丁目 2 番 1 号
立野小学校	春日部市南中曽根 1 0 7 4 番地
武里南小学校	春日部市大枝 8 9 番地武里団地 2 街区 1 棟
武里西小学校	春日部市大場 8 2 2 番地 1

## 4. 履行期間

契約確定日から令和 8 年 1 0 月 3 0 日まで

## 5. 業務内容

### (1) 作業及び回数

- ・ 薬剤散布作業 2 回（第 1 四半期及び第 2 四半期に実施）

作業の実施にあたっては、学校と協議し、学校行事等に支障のない日時に作業を行うこと。

- ・ 樹木数量

総本数：1 6 0 0 本（中木・高木を対象とした 2 回分の合計）

各回の薬剤散布本数は害虫の発生予防及び殺虫に適切な時期、又害虫の発生状況や生育期に応じたものとする。

### (2) 枯木・支障樹木等の報告

危険回避及び適正な樹木の維持管理のために枯木・食害樹及び支障樹木（過剰

生育した樹木を含む)等を調査した上、伐採及び剪定を行うことを推奨する樹木について、次の報告を行うこと。

#### 枯木・使用樹木等報告書（報告様式1）

- ・ 樹木名 ※不明な場合は、落葉広葉樹、常緑広葉樹、針葉樹等を記入して下さい
- ・ 樹木番号 ※札やラベルがない場合は記載不要
- ・ 幹周（cm）
- ・ 高さ（m）※測定が望ましいが、目測の場合は、約〇mと記入して下さい
- ・ 対処方法（強剪定、剪定、伐採等）
- ・ 選定理由（枯木、越境、過剰等）  
※対処方法を選定した理由を記入して下さい

#### 樹木写真（報告様式2）

樹木の支障状況が確認できるように撮影して下さい。

※近景のほか、できる限り遠景も添付して下さい

#### 報告樹木位置図（報告様式3）

枯木・支障樹木等報告書に記載した樹木の「No.」の数値を位置図上に表記して下さい。

## 6. 提出書類

下記の業務工程において、速やかに提出すること。

### (1) 着手前

施工予定日表、学校別施工範囲図（報告様式3にて散布位置と概算本数を明記する）、使用農薬報告書、農薬登録票、農薬等使用料計算書（積算根拠となる希釈資料を含む）

### (2) 薬剤散布作業終了後

#### 業務終了報告書

- ・ 学校別施工範囲図  
(着手前に提出した学校別施工範囲図に実施pを記入したもの)
- ・ 学校別施工写真  
(農薬散布作業看板設置状況、農薬搬入状況と空缶、作業状況が把握できること)
- ・ 枯木・支障樹木等報告書（報告様式1）
- ・ 樹木写真（報告様式2）
- ・ 報告樹木位置図（報告様式3）

## 7. 安全対策

- (1) 農薬の飛散等を原因とする住民、子ども等の健康被害が生じないように、飛散防止対策の徹底を図ること。対策に当たっては、農薬を使用する者が遵守すべき基準を定める省令(平成15年農林水産省・環境省令第5号)第6条の規定、「住宅地等における農薬使用について」(平成15年9月16日付け15消安第1714号農林水産省消費・安全局長通知)及び「住宅地等における農薬使用について」(平成25年4月26日付け25消安第175号環水大土発第1304261号農林水産省消費・安全局長 環境省水・大気環境局長通知)における農薬を使用する者が遵守すべき事項について努めること。
- (2) 機材、車両等を業務遂行のために持ち込むときは、児童、生徒に危険のないよう安全には十分に注意すること。
- (3) 作業周辺は、常に整理整頓すること。
- (4) 学校施設等を損傷した場合には、速やかに担当課に連絡し指示により原状に復すること。

## 8. その他

当仕様書に定めのない事項で疑義が生じた場合は、必要に応じて発注者と受注者とが協議して決定するものとする。





# 樹木写真

(報告様式2)

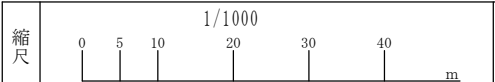
学校名:

学校

	近景(支障状況が確認できるもの)	遠景
<p>例 No.24</p>		
<p>No.</p>	<p>写真添付</p>	<p>写真添付</p>
<p>No.</p>	<p>写真添付</p>	<p>写真添付</p>

(注意)

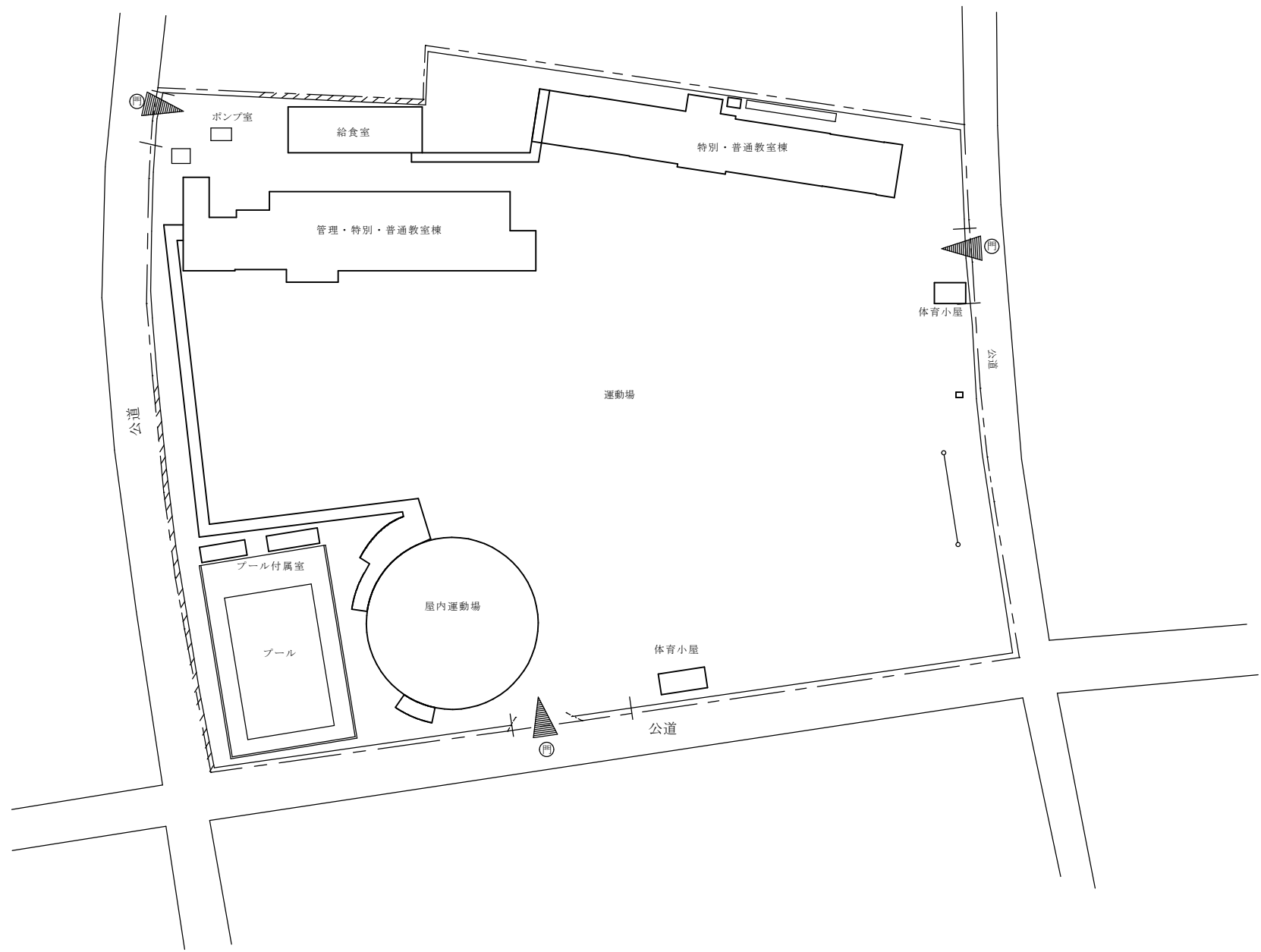
樹木の支障状況が確認できるように撮影して下さい(近景のほかできるだけ遠景をお願いします)

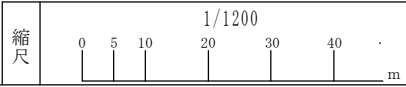


学校名 武里小学校

学校別施工範囲図  
報告樹木位置図（報告様式3）

- 凡 例
- 散布位置(予定)青色  
※概算本数記載
  - 散布位置(実施)赤色  
※実施本数記載
  - 枯木・支障樹木位置  
※報告様式1の「No.」の数値を記載

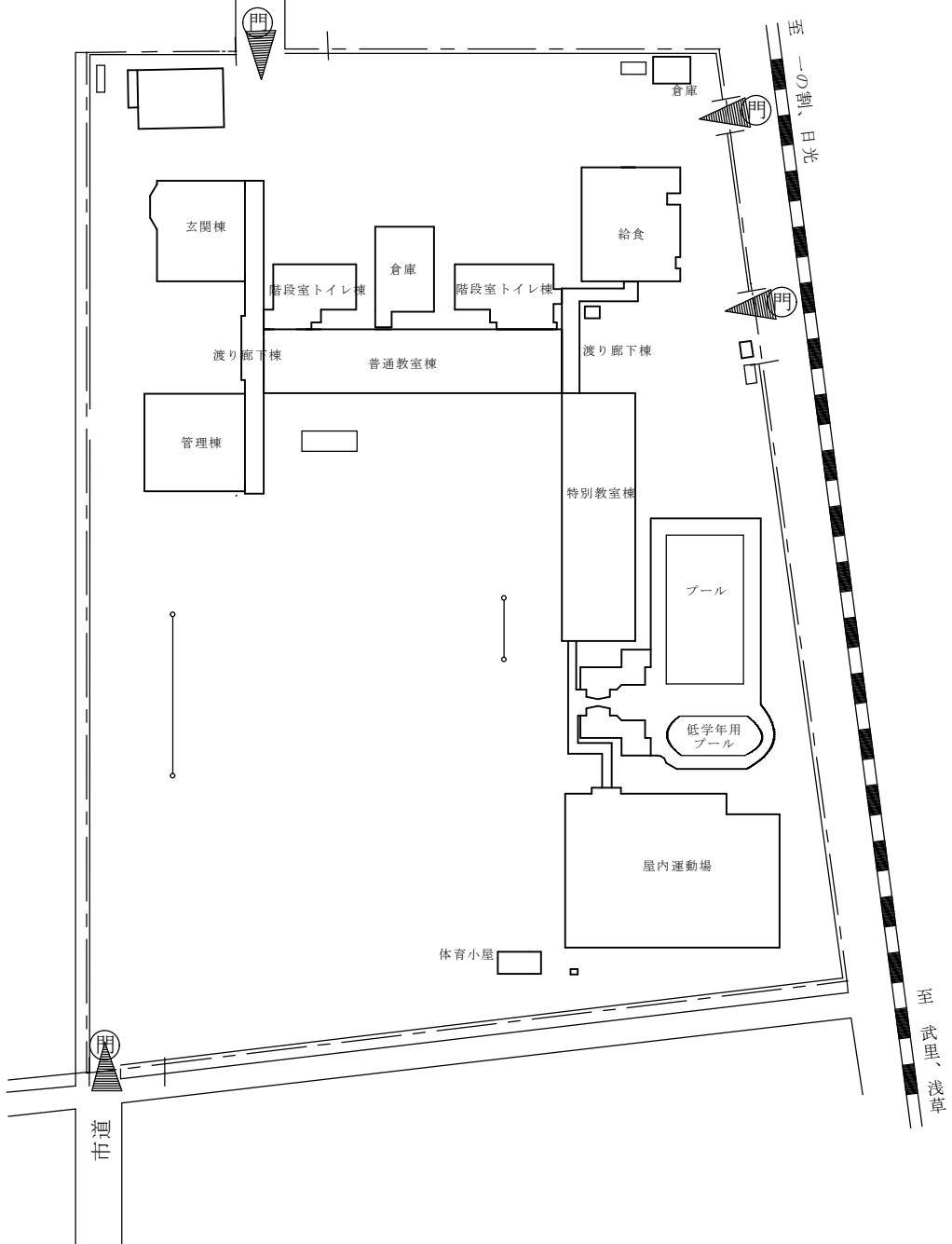




学校名 備後小学校

学校別施工範囲図  
報告樹木位置図 (報告様式3)

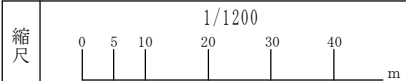
- 凡 例
- 散布位置(予定)青色  
※概算本数記載
  - 散布位置(実施)赤色  
※実施本数記載
  - (No.) 枯木・支障樹木位置  
※報告様式1の「No.」の数値を記載



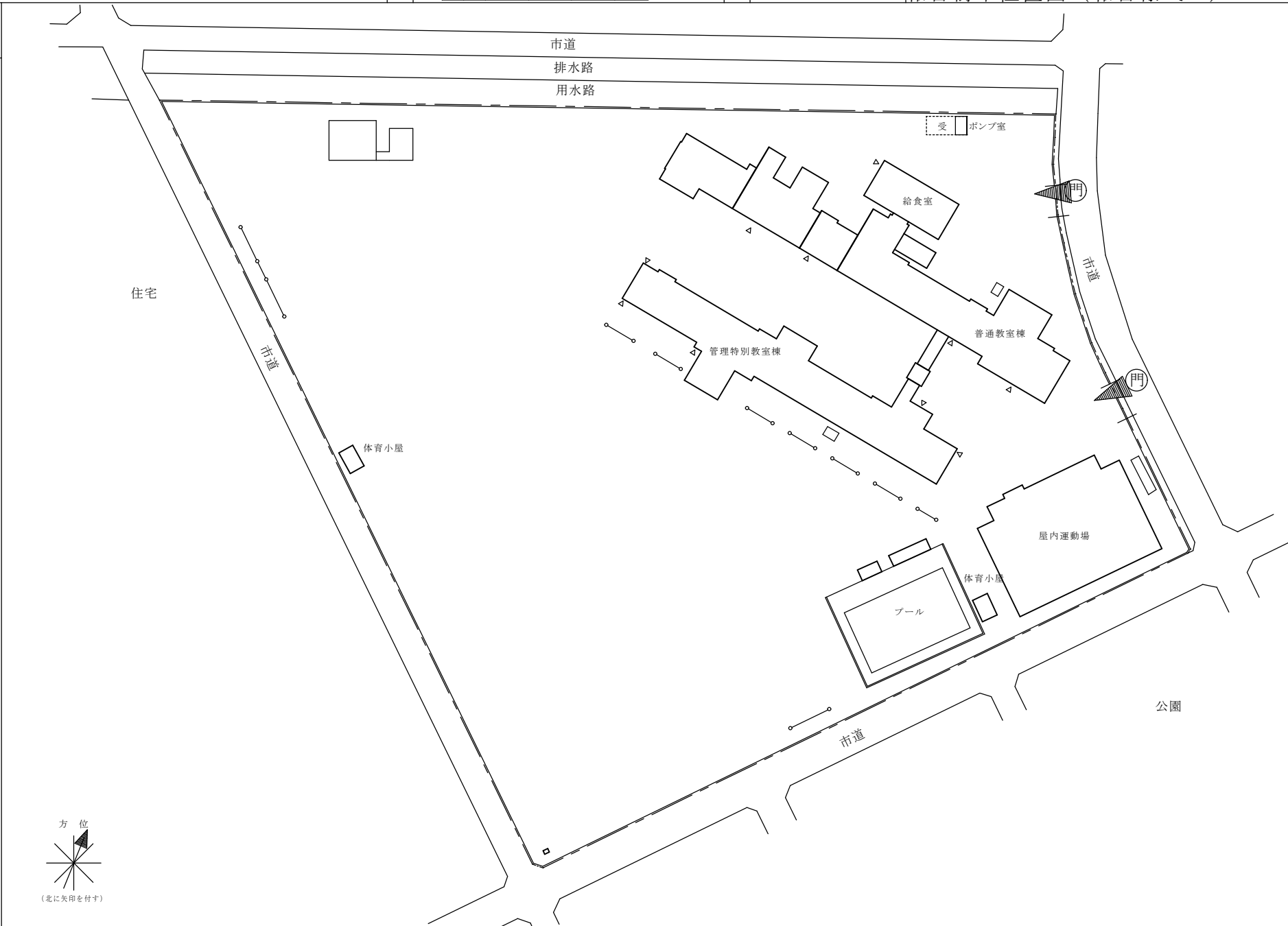
武里ニュータウン

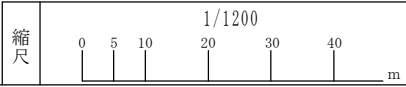
至 武里、浅草

市道



- 凡 例
- 散布位置(予定)青色  
 ※概算本数記載
  - 散布位置(実施)赤色  
 ※実施本数記載
  - No. 枯木・支障樹木位置  
 ※報告様式1の「No.」の数値を記載

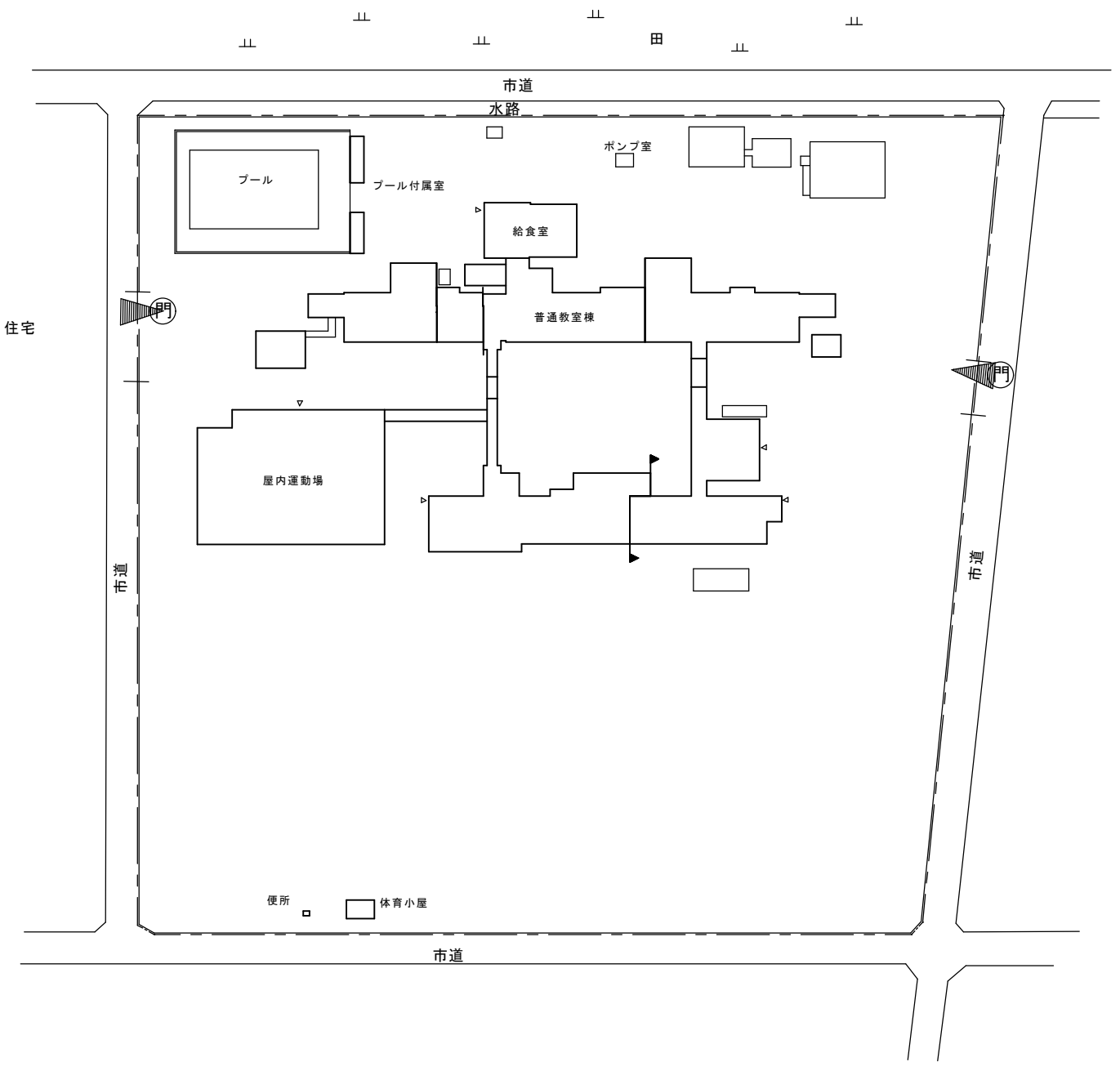


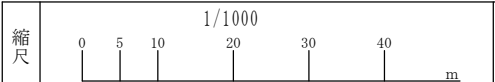


学校名 上沖小学校

学校別施工範囲図  
報告樹木位置図 (報告様式3)

- 凡 例
- 散布位置(予定)青色  
※概算本数記載
  - 散布位置(実施)赤色  
※実施本数記載
  - 枯木・支障樹木位置  
※報告様式1の「No.」の数値を記載

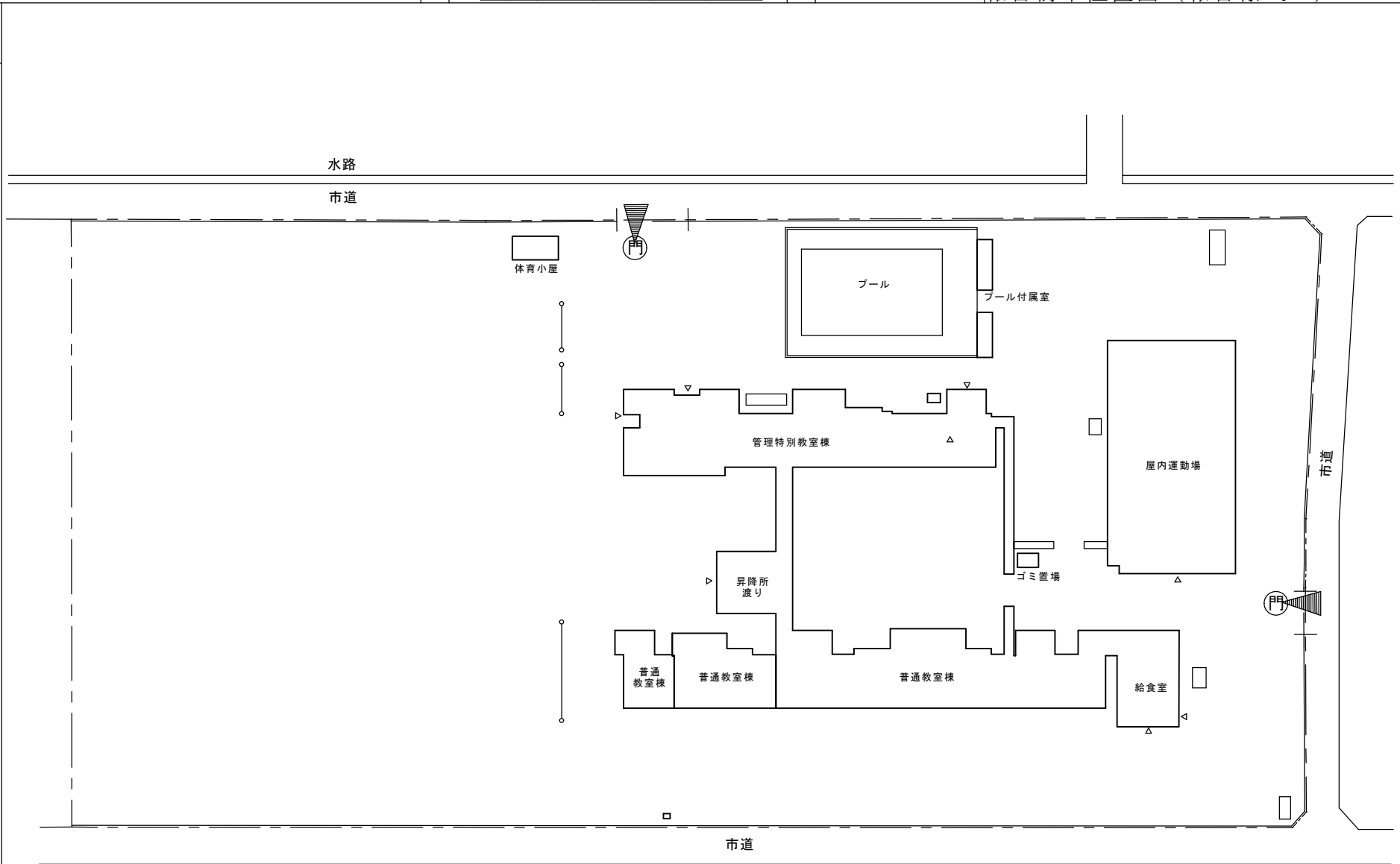


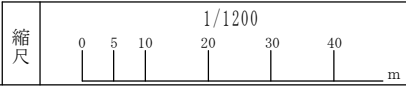


学校名 正善小学校

学校別施工範囲図  
報告樹木位置図 (報告様式3)

- 凡 例
- 散布位置(予定)青色  
※概算本数記載
  - 散布位置(実施)赤色  
※実施本数記載
  - 枯木・支障樹木位置  
※報告様式1の「No.」の数値を記載



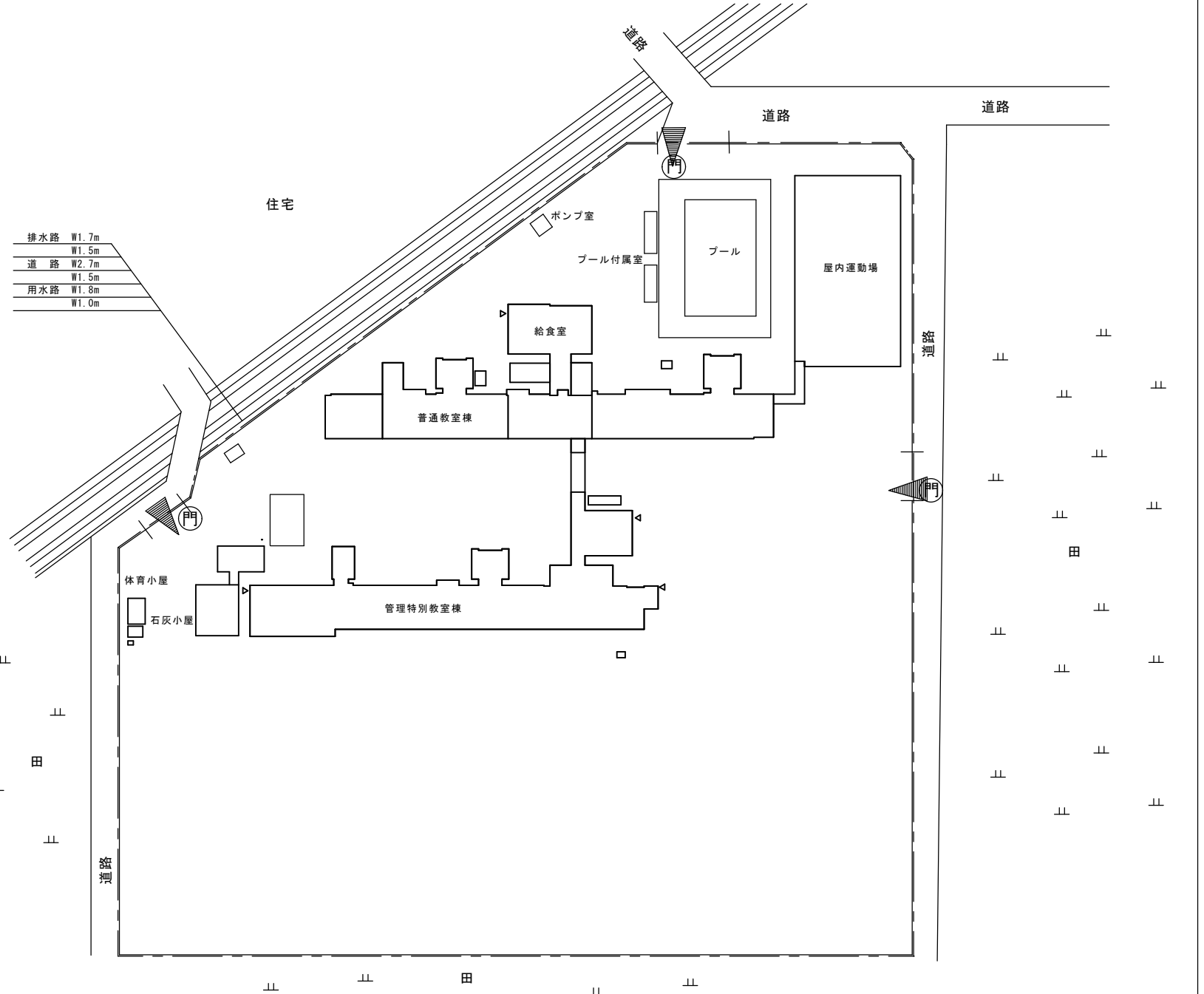


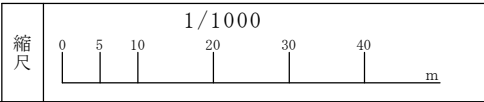
学校名 立野小学校

学校別施工範囲図  
報告樹木位置図 (報告様式3)



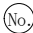
- 凡例
- 散布位置(予定)青色  
※概算本数記載
  - 散布位置(実施)赤色  
※実施本数記載
  - No. 枯木・支障樹木位置  
※報告様式1の「No.」の数値を記載

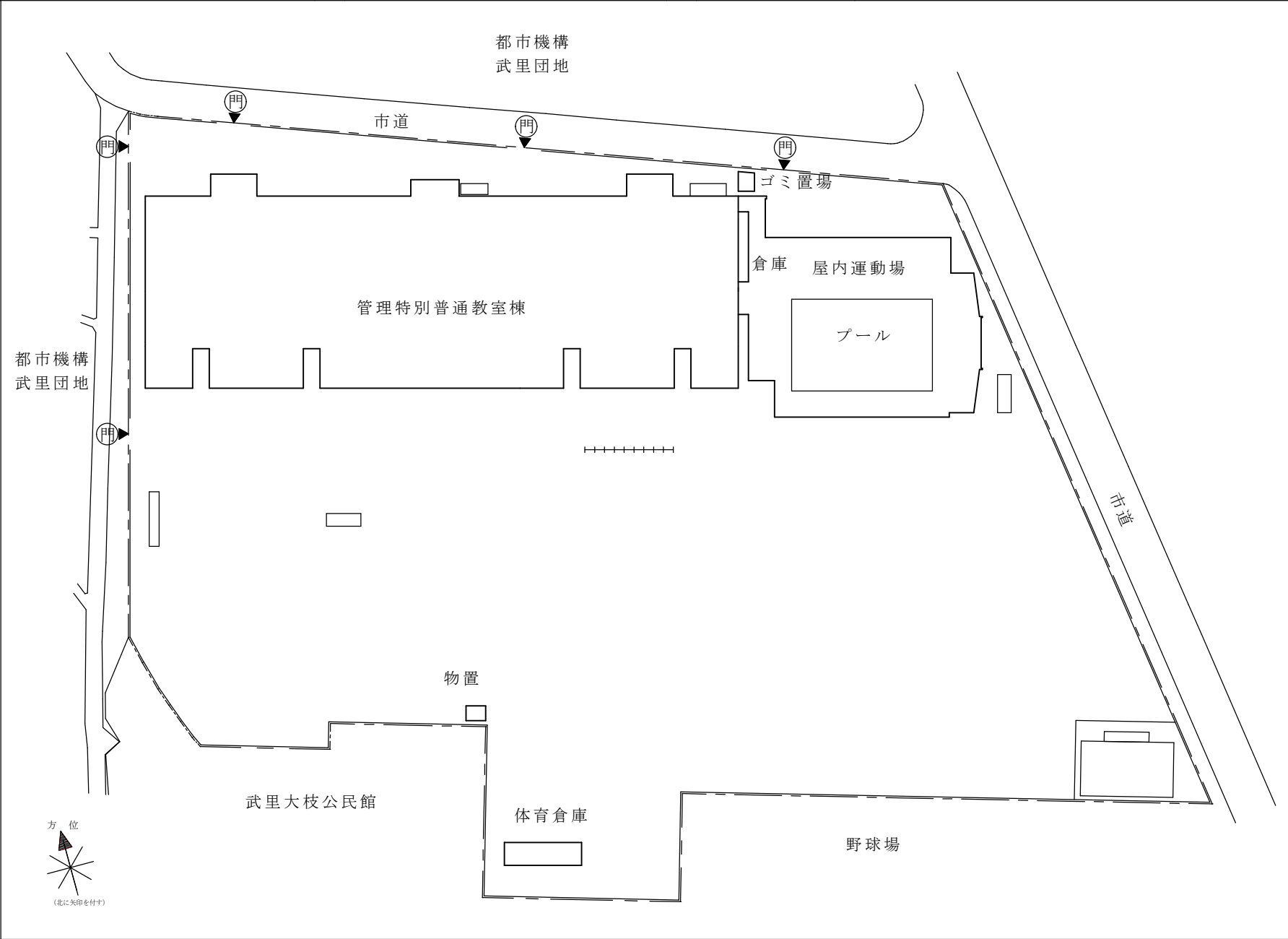
排水路	W1.7m
	W1.5m
道路	W2.7m
	W1.5m
用水路	W1.8m
	W1.0m

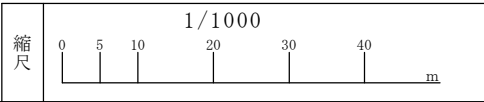




凡 例

-  散布位置(予定)青色  
※概算本数記載
-  散布位置(実施)赤色  
※実施本数記載
-  (No.) 枯木・支障樹木位置  
※報告様式1の「No.」の数値を記載





学校名 武里西小学校 学校別施工範囲図  
報告樹木位置図（報告様式3）

- 凡 例
- 散布位置(予定)青色  
※概算本数記載
  - 散布位置(実施)赤色  
※実施本数記載
  - (No.) 枯木・支障樹木位置  
※報告様式1の「No.」の数値を記載

