

令和8年度 仕様書

| | | | | | | | |
|--|--|--|----|----|----|----|----|
| | | | 課長 | 主幹 | 主査 | 調査 | 設計 |
| | | | | | | | |

委託業務名 大風文化交流センター樹木等保守管理業務委託

委託場所 春日部市西宝珠花593番地

委託金額

委託価格

業務大要

大風文化交流センター内の樹木の剪定、薬剤散布、除草

内訳表

| 区分 | 種別 | 細別 | 企画 | 数量 | 単位 | 単価 | 金額 | 摘要 |
|-----------|----|----|----|----|----|----|----|----|
| 本委託費 | | | | | | | | |
| 樹木等保守管理業務 | | | | | | | | |
| 1 剪定工 | | | | 1 | 式 | | | |
| 2 除草工 | | | | 1 | 式 | | | |
| 3 処分工 | | | | 1 | 式 | | | |
| 諸経費 | | | | | | | | |
| | | | | | | | | |
| | | | | | | | | |
| | | | | | | | | |
| | | | | | | | | |
| | | | | | | | | |
| | | | | | | | | |
| 小計 | | | | | | | | |
| 消費税相当額 | | | | | | | | |
| 合計 | | | | | | | | |

第1号一位代価表

| 名 称 | 規 格 | 数 量 | 単 位 | 単 価 | 金 額 | 摘 要 |
|-------------------------|-----------|-----|-----|-----|-----|-----|
| 1 剪定工 高木軽剪定 (常緑樹) | ~30cm | 3 | 本 | | | 年1回 |
| | 31cm~40cm | 2 | 本 | | | 年1回 |
| | 41cm~60cm | 1 | 本 | | | 年1回 |
| | 61cm~80cm | 6 | 本 | | | 年1回 |
| | 81cm~ | 1 | 本 | | | 年1回 |
| 高木軽剪定 (落葉樹) | ~30cm | 8 | 本 | | | 年1回 |
| | 31cm~40cm | 2 | 本 | | | 年1回 |
| | 41cm~60cm | 3 | 本 | | | 年1回 |
| | 61cm~80cm | 1 | 本 | | | 年1回 |
| | 81cm~ | 5 | 本 | | | 年1回 |
| 藤棚剪定 | 6.7m×6.2m | 42 | m2 | | | 年1回 |
| 生垣剪定 | H1.5m以内 | 60 | m | | | 年1回 |
| 玉物刈込 | | 35 | 本 | | | 年1回 |
| 薬剤散布 | 80本 | 160 | 本 | | | 年2回 |
| 合 計 | | | | | | |

第2号一位代価表

| 名 称 | 規 格 | 数 量 | 単 位 | 単 価 | 金 額 | 摘 要 |
|-------|---------------------|-----------------|----------------|-------|-------|-----|
| 2 除草工 | 6,550m ² | ----- 26,200 | m ² | ----- | ----- | 年4回 |
| 合 計 | | ----- | | ----- | | |

第3号一位代価表

| 名 称 | 規 格 | 数 量 | 単 位 | 単 価 | 金 額 | 摘 要 |
|----------------|-----|----------------|-----|-------|-------|-----|
| 3 処分工 発生材処分 | | ----- 7,500 | kg | ----- | ----- | |
| 合 計 | | ----- | | ----- | | |

大風文化交流センター樹木等保守管理業務委託 特記仕様書

1. 目的

この仕様書は、春日部市大風文化交流センター「ハルカイト」（以下「本施設」という。）における下記案件に関し、春日部市（以下「発注者」という。）と業務受託者（以下「受注者」という。）との必要な事項を定めるものである。

2. 件名

大風文化交流センター樹木等保守管理業務委託

3. 履行場所

春日部市西宝珠花 593 番地

4. 履行期間

契約確定日 から 令和9年3月12日まで

5. 業務履行日時

業務履行日時は、発注者と受注者との協議により決定する。

6. 業務内容

- ・ 樹形整形のための剪定。
- ・ 枯れ枝の剪定及び枯損木の伐採。
- ・ 害虫抑制のための薬剤散布。
- ・ 良好な環境を保持するための除草業務。

(1) 作業種目及び回数

ア 樹木剪定作業 1回（履行日時は樹種に応じる）

①高木剪定

敷地内にある高木のうち 32 本を剪定する。

剪定木及び剪定具合は施工前に発注者の承認を得る。

②藤棚剪定

敷地内にある藤棚 42 平方メートルを剪定する。

③生垣剪定

敷地内にある生垣を 60 メートルを剪定する。

剪定箇所は施工前に発注者の承認を得る。

④玉物剪定

敷地内にある低木のうち 35 本を玉物剪定する。

剪定木及び剪定具合はは施工前に発注者の承認を得る。

※用語の定義 高木…樹高 3m 以上の樹木

中木…樹高 1m 以上 3m 未満の樹木

低木…樹高 1m 未満の樹木

イ 薬剤散布作業 80 本を 2 回（履行日時は樹種に応じる）

ウ 除草作業 4 回（敷地内 6,550 平方メートル）

（2）発生材の処分

- ・発生した剪定枝等の処分先については、原則次のとおりとする。

豊野環境衛生センター 春日部市豊野町三丁目 6 番地

- ・搬入については、豊野環境衛生センターに確認し、その規定に従うこととする。
- ・上記施設で処理できない剪定枝等については、市が指定する一般廃棄物処理施設の規定に従い搬入するものとする。

（3）その他

- ・作業等において、外観上、枯れや食害により倒木の可能性が見込まれる樹木（作業対象樹木以外を含む。）を確認した場合には、速やかに発注者に連絡すること。

7. 安全対策

- ・農薬の飛散等を原因とする住民及び施設利用者等への健康被害が生じないように、飛散防止対策の徹底を図ること。
- ・対策に当たっては、農薬を使用する者が遵守すべき基準を定める省令（平成 15 年農林水産省・環境省令第 5 号）第 6 条の規定、「住宅地等における農薬使用について」（平成 15 年 9 月 16 日付け 15 消安第 1714 号農林水産省消費・安全局長通知）及び「住宅地等における農薬使用について」（平成 25 年 4 月 26 日付け 25 消安第 175 号環水大土発第 1304261 号農林水産省消費・安全局長 環境省水・大気環境局長通知）における農薬を使用する者が遵守すべき事項について遵守すること。
- ・農薬の飛散等の影響が生じるおそれのある住宅に対して、作業日の 3 日前までに、作業予定日時及び注意事項等について説明及び周知すること。
- ・機材、車両等を業務遂行のために持ち込むときは、住民及び施設利用者等に危険のないよう安全には十分に注意すること。
- ・作業周辺は、常に整理整頓すること。
- ・作業は、施設利用者や職員の活動及び業務に支障が出ないように配慮すること。
- ・作業（特に高所作業）時には、関係法令を遵守し、関係者の安全対策を徹底すること。
- ・施設等を損傷した場合には、速やかに発注者に連絡し、指示により原状に復すること。

と。

8. 負担区分

業務に使用する機具及び資材等は、受注者の負担とする。

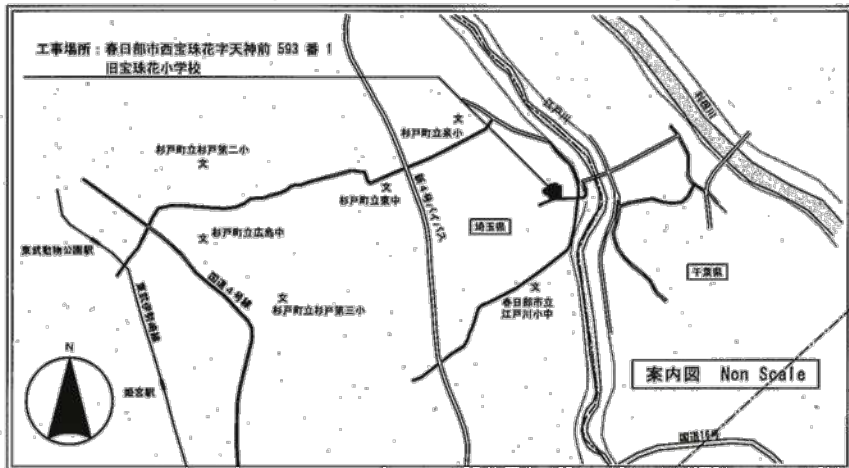
9. 報告書類の提出

受注者は、業務実施後速やかに委託業務完了通知書を提出する。同通知書には、業務の履行が確認できる下記書類を添付すること。

- ・作業対象樹木の位置及び樹種また樹高種（低・中・高）
- ・作業状況の写真（作業前、作業中、作業後、作業看板設置状況など）
- ・使用農薬の種類及び量

10. 支払方法

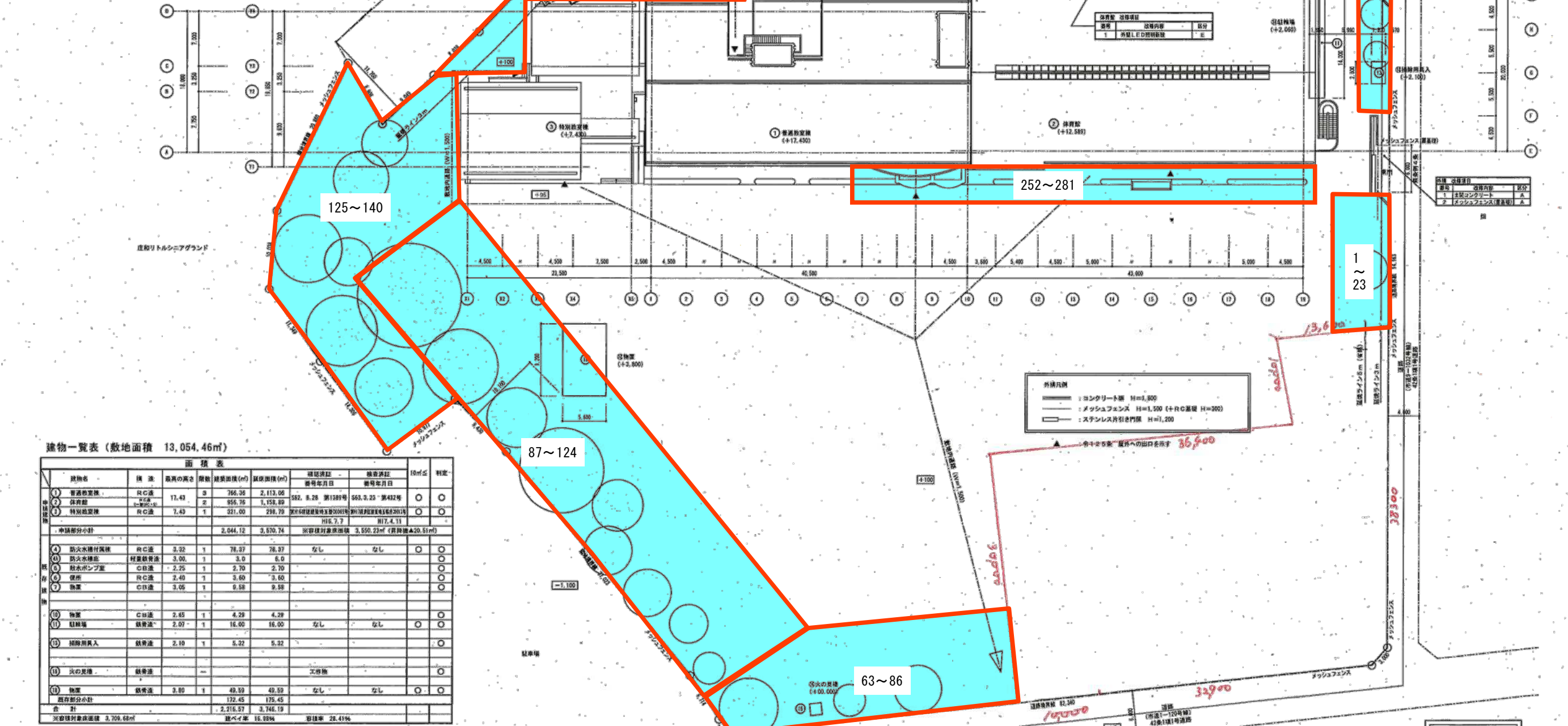
業務完了後一括払いとする。



| 計画 | 改修内容 | 区分 |
|----|-------------|----|
| 1 | キュービクル基礎改修 | A |
| 2 | メッシュフェンス-築造 | A |
| 3 | メッシュフェンス撤去 | B |
| 4 | 雨水排水設備改修 | B |

| 計画 | 改修内容 | 区分 |
|----|-----------|----|
| 1 | 新しい用紙車庫改修 | A |
| 2 | 設置タイム設置 | A |

| 計画 | 改修内容 | 区分 |
|----|------|----|
| 1 | 彩色舗装 | A |



| 外構凡例 | |
|------|----------------------------------|
| — | コンクリート舗 厚=1,500 |
| — | メッシュフェンス 厚=1,500 (+R.C.基礎 厚=300) |
| — | ステンレス片引き門扉 厚=1,200 |

建物一覧表 (敷地面積 13,054.46㎡)

| 建物名 | 構造 | 階高の長さ | 階数 | 面積 | | 確認済証 番号年月日 | 検査済証 番号年月日 | 10㎡以下 | 判定 |
|-----------|------|-------|----|-----------|----------|---------------------------------|------------------|-------|----|
| | | | | 建築面積(㎡) | 延床面積(㎡) | | | | |
| ① 普通教室棟 | R.C造 | 17.43 | 3 | 766.38 | 2,113.06 | S82.8.28 第1089号 | S83.3.23 第432号 | ○ | ○ |
| ② 体育館 | R.C造 | 17.43 | 2 | 956.76 | 1,158.89 | 昭和55年建設業法第50001号 | 昭和55年建設業法第50001号 | ○ | ○ |
| ③ 特別教室棟 | R.C造 | 7.43 | 1 | 321.00 | 298.79 | 昭和55年建設業法第50001号 | 昭和55年建設業法第50001号 | ○ | ○ |
| 申請部分小計 | | | | 2,044.12 | 3,570.74 | ※容積対象床面積 3,550.23㎡ (容積率≒26.51%) | | | |
| ④ 防火水槽付機庫 | R.C造 | 3.32 | 1 | 78.37 | 78.37 | なし | なし | ○ | ○ |
| ⑤ 防火水槽庫 | 鉄骨造 | 3.00 | 1 | 3.0 | 6.0 | | | ○ | ○ |
| ⑥ 放水ポンプ室 | C.D造 | 2.25 | 1 | 2.70 | 2.70 | | | ○ | ○ |
| ⑦ 便所 | R.C造 | 3.40 | 1 | 3.60 | 3.60 | | | ○ | ○ |
| ⑧ 物置 | C.D造 | 3.05 | 1 | 9.58 | 9.58 | | | ○ | ○ |
| ⑨ 物置 | C.D造 | 2.45 | 1 | 4.28 | 4.28 | | | ○ | ○ |
| ⑩ 駐輪場 | 鉄骨造 | 2.07 | 1 | 16.00 | 16.00 | なし | なし | ○ | ○ |
| ⑪ 経路用扉入 | 鉄骨造 | 2.10 | 1 | 5.32 | 5.32 | | | ○ | ○ |
| ⑫ 火の災備 | 鉄骨造 | | | | | 工事物 | | ○ | |
| ⑬ 物置 | 鉄骨造 | 3.80 | 1 | 49.59 | 49.59 | なし | なし | ○ | ○ |
| 合計 | | | | 172.45 | 175.45 | | | | |
| 既存部分小計 | | | | 2,216.97 | 3,746.19 | | | | |
| ※容積対象床面積 | | | | 3,709.68㎡ | | 容積率 | 28.41% | | |

※床面積10.0㎡以下の建築物についても、全て調査を行い建築基準法に適合することを確認した。(外構門扉も含む)
 ※新築木造の構造は生じない。
 ※⑤、⑦、⑧、⑩、⑫、⑬の開口部は防火設備
 ※②、③、④、⑥、⑨、⑪、⑭の開口部は防火設備
 ※②、③、④、⑥、⑨、⑪、⑭の開口部は防火設備
 ※材料 凡例 ○:適法 △:既存不適法 ×:不適法

※特記事項
 * 屋外への主要な出入口は令第125条の2 屋外への出口等の施設装置の構造等とする。

配置図 1:500 改修後

大岡文化交流センター 樹木一覽

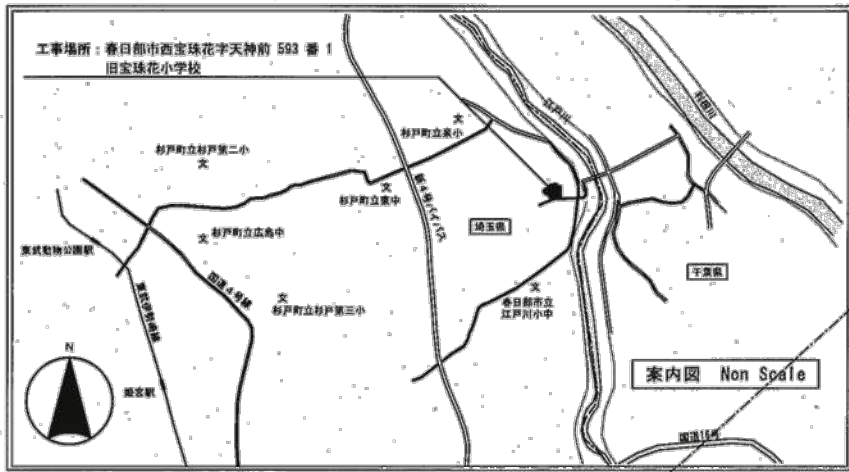
| No. | 樹木名 | 区分1 | 区分2 | 備考 |
|-----|----------|-------|-----|---------------|
| 1 | キャラボク | 低木 | 常緑樹 | |
| 2 | ヒイラギモクセイ | 低木 | 常緑樹 | |
| 3 | モミジ | 中木 | 落葉樹 | |
| 4 | ドウダンツツジ | 中木 | 落葉樹 | 株立2本 |
| 5 | ツゲ | 中木 | 常緑樹 | 株立2本 |
| 6 | ツゲ | 中木 | 常緑樹 | |
| 7 | ヤツデ | 中木 | 常緑樹 | 芝付 |
| 8 | ゲッケイジュ | 低木 | 常緑樹 | |
| 9 | ゲッケイジュ | 低木 | 常緑樹 | |
| 10 | ドウダンツツジ | 低木 | 落葉樹 | 芝付 |
| 11 | ツゲ | 中木 | 常緑樹 | |
| 12 | サルスベリ | 高木 | 落葉樹 | |
| 13 | クチナシ | 低木 | 常緑樹 | 芝付 |
| 14 | ドウダンツツジ | 低木 | 落葉樹 | |
| 15 | モッコク | 高木 | 常緑樹 | |
| 16 | シュロ | 低木 | 常緑樹 | |
| 17 | サクラ | 高木 | 落葉樹 | |
| 18 | ツゲ | 中木 | 常緑樹 | |
| 19 | サザンカ | 高木 | 常緑樹 | |
| 20 | サザンカ | 中木 | 常緑樹 | |
| 21 | ツバキ | 中木 | 常緑樹 | |
| 22 | ベニカナメモチ | 生垣・植込 | 常緑樹 | |
| 23 | サクラ | 高木 | 落葉樹 | |
| 63 | フジ | 藤棚 | 落葉樹 | 6.7m×6.2m=42㎡ |
| 64 | サクラ | 高木 | 落葉樹 | |
| 65 | アジサイ | 低木 | 落葉樹 | |
| 66 | カイツカイブキ | 高木 | 常緑樹 | |
| 67 | カイツカイブキ | 高木 | 常緑樹 | |
| 68 | バショウ | 中木 | 常緑樹 | |
| 69 | バショウ | 中木 | 常緑樹 | |
| 70 | バショウ | 中木 | 常緑樹 | |
| 71 | ケヤキ | 高木 | 落葉樹 | |
| 72 | ヒバ | 高木 | 常緑樹 | |
| 73 | スギ | 高木 | 常緑樹 | |
| 74 | サクラ | 高木 | 落葉樹 | |
| 75 | サクラ | 高木 | 落葉樹 | |
| 76 | ヒノキ | 高木 | 常緑樹 | |
| 77 | サザンカ | 生垣・植込 | 常緑樹 | |
| 78 | サザンカ | 生垣・植込 | 常緑樹 | |
| 79 | サザンカ | 生垣・植込 | 常緑樹 | |
| 80 | サザンカ | 生垣・植込 | 常緑樹 | |
| 81 | スギ | 高木 | 常緑樹 | |
| 82 | サクラ | 高木 | 落葉樹 | |
| 83 | サザンカ | 生垣・植込 | 常緑樹 | |
| 84 | サザンカ | 生垣・植込 | 常緑樹 | |
| 85 | サザンカ | 生垣・植込 | 常緑樹 | |
| 86 | サザンカ | 生垣・植込 | 常緑樹 | |
| 87 | サザンカ | 生垣・植込 | 常緑樹 | |
| 88 | スギ | 高木 | 常緑樹 | |
| 89 | サクラ | 高木 | 落葉樹 | |
| 90 | ヒマラヤスギ | 高木 | 常緑樹 | |
| 91 | サクラ | 高木 | 落葉樹 | |
| 92 | ヒマラヤスギ | 高木 | 常緑樹 | |
| 93 | ツツジ | 中木 | 常緑樹 | |

| No. | 樹木名 | 区分1 | 区分2 | 備考 |
|-----|----------|-------|-----|------|
| 94 | ツツジ | 中木 | 常緑樹 | |
| 95 | ツツジ | 低木 | 常緑樹 | |
| 96 | サクラ | 高木 | 落葉樹 | |
| 97 | スギ | 高木 | 常緑樹 | |
| 98 | スギ | 高木 | 常緑樹 | |
| 99 | スギ | 高木 | 常緑樹 | |
| 100 | スギ | 高木 | 常緑樹 | |
| 101 | ヒマラヤスギ | 高木 | 常緑樹 | |
| 102 | サクラ | 高木 | 落葉樹 | |
| 103 | サクラ | 高木 | 落葉樹 | |
| 104 | ヒマラヤスギ | 高木 | 常緑樹 | |
| 105 | サクラ | 高木 | 落葉樹 | |
| 106 | サクラ | 高木 | 落葉樹 | |
| 107 | ヒマラヤスギ | 高木 | 常緑樹 | |
| 108 | スギ | 高木 | 常緑樹 | |
| 109 | サクラ | 高木 | 落葉樹 | |
| 110 | スギ | 高木 | 常緑樹 | |
| 111 | サクラ | 高木 | 落葉樹 | |
| 112 | ヒノキ | 高木 | 常緑樹 | |
| 113 | ヒイラギモクセイ | 高木 | 常緑樹 | |
| 114 | ツバキ | 高木 | 常緑樹 | |
| 115 | ツバキ | 高木 | 常緑樹 | |
| 116 | ヒノキ | 高木 | 常緑樹 | |
| 117 | エノキ | 高木 | 落葉樹 | |
| 118 | ヒノキ | 高木 | 常緑樹 | |
| 119 | ヒノキ | 高木 | 常緑樹 | |
| 120 | ヒノキ | 高木 | 常緑樹 | |
| 121 | ツバキ | 中木 | 常緑樹 | |
| 122 | ヒノキ | 高木 | 常緑樹 | |
| 123 | ヒノキ | 高木 | 常緑樹 | |
| 124 | エノキ | 高木 | 落葉樹 | |
| 125 | キンモクセイ | 生垣・植込 | 常緑樹 | |
| 126 | スギ | 高木 | 常緑樹 | |
| 127 | エノキ | 高木 | 落葉樹 | |
| 128 | ハンノキ | 高木 | 落葉樹 | |
| 129 | ハンノキ | 高木 | 落葉樹 | |
| 130 | サクラ | 高木 | 落葉樹 | |
| 131 | サクラ | 高木 | 落葉樹 | |
| 132 | スギ | 高木 | 常緑樹 | |
| 133 | サクラ | 高木 | 落葉樹 | 株立2本 |
| 134 | スギ | 高木 | 常緑樹 | |
| 135 | サザンカ | 中木 | 常緑樹 | |
| 136 | サクラ | 高木 | 落葉樹 | |
| 137 | ヒマラヤスギ | 中木 | 常緑樹 | |
| 138 | チャノキ | 低木 | 常緑樹 | |
| 139 | ムクロジ | 中木 | 落葉樹 | |
| 140 | アジサイ | 低木 | 落葉樹 | |
| 141 | ニッコウヒバ | 高木 | 常緑樹 | |
| 142 | ニッコウヒバ | 高木 | 常緑樹 | |
| 143 | サクラ | 高木 | 落葉樹 | |
| 144 | ニッコウヒバ | 高木 | 常緑樹 | |
| 145 | ヒマラヤスギ | 高木 | 常緑樹 | |
| 146 | ニッコウヒバ | 高木 | 常緑樹 | |
| 147 | サクラ | 高木 | 落葉樹 | |
| 148 | ニッコウヒバ | 高木 | 常緑樹 | |
| 149 | ヒマラヤスギ | 高木 | 常緑樹 | |

| No. | 樹木名 | 区分1 | 区分2 | 備考 |
|-----|----------|-------|-----|------|
| 150 | ニッコウヒバ | 高木 | 常緑樹 | |
| 151 | ニッコウヒバ | 高木 | 常緑樹 | |
| 152 | サクラ | 高木 | 落葉樹 | |
| 153 | ニッコウヒバ | 高木 | 常緑樹 | |
| 154 | ニッコウヒバ | 高木 | 枯損木 | |
| 155 | ヒマラヤスギ | 高木 | 常緑樹 | |
| 156 | エノキ | 高木 | 落葉樹 | |
| 157 | アオキ | 低木 | 常緑樹 | 株立2本 |
| 158 | ニッコウヒバ | 高木 | 常緑樹 | |
| 159 | サクラ | 高木 | 落葉樹 | |
| 160 | ニッコウヒバ | 高木 | 常緑樹 | |
| 161 | ケヤキ | 高木 | 落葉樹 | |
| 162 | キャラボク | 低木 | 常緑樹 | 株立2本 |
| 163 | キャラボク | 低木 | 常緑樹 | 芝付 |
| 164 | サザンカ | 低木 | 常緑樹 | 芝付 |
| 165 | ヒイラギモクセイ | 低木 | 常緑樹 | 芝付 |
| 166 | ジンチョウゲ | 低木 | 常緑樹 | 芝付 |
| 167 | サクラ | 高木 | 落葉樹 | |
| 168 | ニワトコ | 中木 | 落葉樹 | |
| 169 | サザンカ | 中木 | 常緑樹 | 株立2本 |
| 170 | サザンカ | 中木 | 常緑樹 | |
| 171 | サンシュユ | 高木 | 落葉樹 | |
| 172 | ヒイラギナンテン | 中木 | 常緑樹 | 株立2本 |
| 173 | サクラ | 高木 | 落葉樹 | |
| 174 | ジンチョウゲ | 低木 | 常緑樹 | 芝付 |
| 175 | シュロ | 高木 | 常緑樹 | |
| 176 | コブシ | 高木 | 落葉樹 | |
| 177 | シュロ | 高木 | 常緑樹 | |
| 178 | ウメ | 中木 | 落葉樹 | 株立2本 |
| 179 | カキ | 高木 | 落葉樹 | |
| 180 | サクラ | 高木 | 落葉樹 | |
| 181 | ツツジ | 低木 | 常緑樹 | |
| 182 | アジサイ | 低木 | 落葉樹 | |
| 183 | ドウダンツツジ | 低木 | 落葉樹 | 芝付 |
| 184 | イロハモミジ | 高木 | 落葉樹 | |
| 185 | ツツジ | 低木 | 常緑樹 | |
| 186 | ツツジ | 低木 | 常緑樹 | |
| 187 | キンモクセイ | 中木 | 常緑樹 | |
| 188 | ソロ | 低木 | 落葉樹 | |
| 189 | コブシ | 高木 | 落葉樹 | |
| 190 | ツツジ | 生垣・植込 | 常緑樹 | |
| 191 | キンモクセイ | 中木 | 常緑樹 | |
| 192 | キンモクセイ | 中木 | 常緑樹 | |
| 193 | ウメ | 高木 | 落葉樹 | |
| 194 | ツツジ | 生垣・植込 | 常緑樹 | |
| 195 | キンモクセイ | 中木 | 常緑樹 | |
| 196 | アンズ | 高木 | 落葉樹 | |
| 197 | キンモクセイ | 中木 | 常緑樹 | |
| 198 | キンモクセイ | 中木 | 常緑樹 | |
| 199 | サツキツツジ | 低木 | 常緑樹 | |
| 200 | サツキツツジ | 低木 | 常緑樹 | |
| 201 | キンモクセイ | 中木 | 常緑樹 | |
| 204 | コブシ | 低木 | 落葉樹 | |
| 205 | ドウダンツツジ | 低木 | 落葉樹 | |
| 206 | カリン | 高木 | 落葉樹 | |
| 207 | ハナミズキ | 高木 | 落葉樹 | |

| No. | 樹木名 | 区分1 | 区分2 | 備考 |
|-----|---------|-------|-----|------|
| 208 | コブシ | 高木 | 落葉樹 | |
| 209 | ドウダンツツジ | 低木 | 落葉樹 | |
| 210 | ウメ | 高木 | 落葉樹 | |
| 212 | ドウダンツツジ | 低木 | 落葉樹 | |
| 213 | ゲッケイジュ | 中木 | 常緑樹 | |
| 214 | アズキ | 高木 | 落葉樹 | |
| 215 | ユズリハ | 高木 | 常緑樹 | |
| 216 | ドウダンツツジ | 低木 | 落葉樹 | |
| 217 | ツゲ | 中木 | 常緑樹 | 株立2本 |
| 218 | サツキツツジ | 低木 | 常緑樹 | |
| 219 | サツキツツジ | 低木 | 常緑樹 | |
| 221 | ジソクショウゲ | 低木 | 常緑樹 | 芝付 |
| 222 | サツキツツジ | 低木 | 常緑樹 | |
| 223 | サツキツツジ | 低木 | 常緑樹 | |
| 224 | ドウダンツツジ | 低木 | 落葉樹 | |
| 226 | ツゲ | 中木 | 常緑樹 | 株立2本 |
| 227 | ツゲ | 中木 | 常緑樹 | |
| 228 | ツゲ | 中木 | 常緑樹 | |
| 229 | ツゲ | 中木 | 常緑樹 | |
| 230 | ドウダンツツジ | 低木 | 落葉樹 | |
| 232 | サツキツツジ | 低木 | 常緑樹 | |
| 233 | サツキツツジ | 低木 | 常緑樹 | |
| 234 | キンモクセイ | 高木 | 常緑樹 | |
| 235 | キンモクセイ | 高木 | 常緑樹 | |
| 236 | キンモクセイ | 高木 | 常緑樹 | |
| 237 | キンモクセイ | 高木 | 常緑樹 | |
| 238 | コブシ | 高木 | 落葉樹 | |
| 239 | サツキツツジ | 低木 | 常緑樹 | |
| 240 | ドウダンツツジ | 低木 | 落葉樹 | |
| 241 | ツゲ | 生垣・植込 | 常緑樹 | |
| 248 | サクラ | 高木 | 落葉樹 | |
| 249 | サクラ | 高木 | 落葉樹 | |
| 250 | サクラ | 高木 | 落葉樹 | |
| 251 | サクラ | 高木 | 落葉樹 | |
| 252 | タマイブキ | 低木 | 常緑樹 | |
| 253 | タマイブキ | 低木 | 常緑樹 | |
| 254 | キンモクセイ | 低木 | 常緑樹 | 芝付 |
| 255 | タマイブキ | 低木 | 常緑樹 | |
| 256 | タマイブキ | 低木 | 常緑樹 | |
| 257 | タマイブキ | 低木 | 常緑樹 | |
| 258 | タマイブキ | 低木 | 常緑樹 | |
| 259 | タマイブキ | 低木 | 常緑樹 | |
| 260 | タマイブキ | 低木 | 常緑樹 | |
| 261 | キンモクセイ | 低木 | 常緑樹 | 芝付 |
| 262 | タマイブキ | 低木 | 常緑樹 | |
| 263 | タマイブキ | 低木 | 常緑樹 | |
| 264 | キンモクセイ | 低木 | 常緑樹 | 芝付 |
| 265 | タマイブキ | 低木 | 常緑樹 | |
| 266 | タマイブキ | 低木 | 常緑樹 | |
| 267 | タマイブキ | 低木 | 常緑樹 | |
| 268 | タマイブキ | 低木 | 常緑樹 | |
| 269 | タマイブキ | 低木 | 常緑樹 | |
| 270 | タマイブキ | 低木 | 常緑樹 | |
| 271 | タマイブキ | 低木 | 常緑樹 | |
| 272 | タマイブキ | 低木 | 常緑樹 | |
| 273 | タマイブキ | 低木 | 常緑樹 | |

| No. | 樹木名 | 区分1 | 区分2 | 備考 |
|-----|-------|-----|-----|----|
| 274 | タマイブキ | 低木 | 常緑樹 | |
| 275 | タマイブキ | 低木 | 常緑樹 | |
| 276 | タマイブキ | 低木 | 常緑樹 | |
| 277 | タマイブキ | 低木 | 常緑樹 | |
| 278 | ツツジ | 低木 | 常緑樹 | |
| 279 | タマイブキ | 低木 | 常緑樹 | |
| 280 | タマイブキ | 低木 | 常緑樹 | |
| 281 | タマイブキ | 低木 | 常緑樹 | |

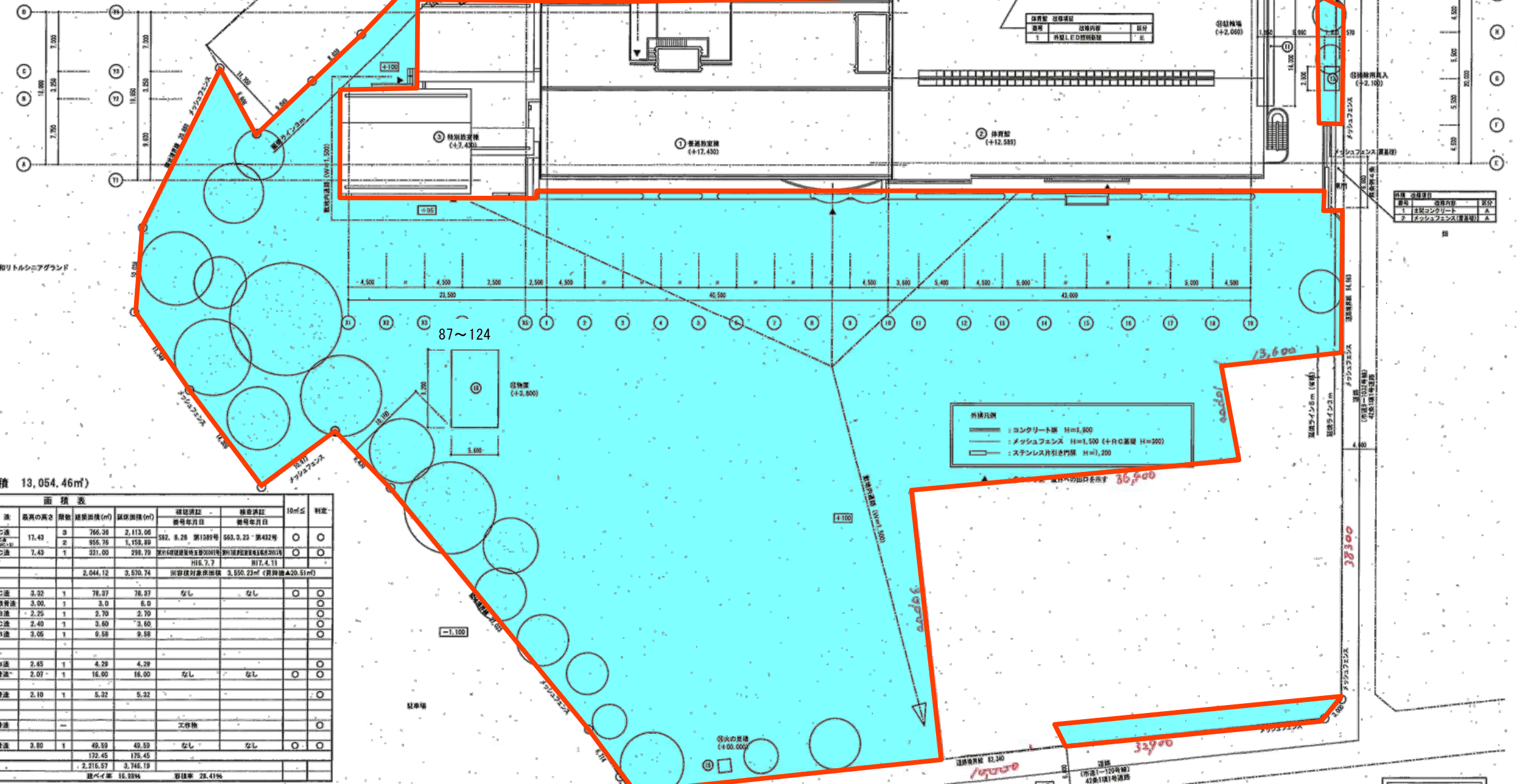


| 計画 | 改修内容 | 区分 |
|----|-------------|----|
| 1 | キュービクル基礎改修 | A |
| 2 | メッシュフェンス-鋼管 | A |
| 3 | メッシュフェンス | B |
| 4 | 窓水漏れ防止工 | B |

| 計画 | 改修内容 | 区分 |
|----|---------|----|
| 1 | 新しい用紙車庫 | A |
| 2 | 投書タイム | A |

| 計画 | 改修内容 | 区分 |
|----|---------|----|
| 1 | 窓水漏れ防止工 | A |

| 計画 | 改修内容 | 区分 |
|----|--------------|----|
| 1 | コンクリート | A |
| 2 | メッシュフェンス(鋼管) | A |



| 外構凡例 | 仕様 |
|------------|-----------------------|
| コンクリート | H=1,800 |
| メッシュフェンス | H=1,500 (+RC基礎 H=200) |
| ステンレス片引き門扉 | H=1,200 |

建物一覧表 (敷地面積 13,054.46㎡)

| 建物名 | 構造 | 階高の長さ | 階数 | 面積 | | 確認済証 番号年月日 | 検査済証 番号年月日 | 10㎡以下 | 判定 |
|-----------|-----|-------|----|-----------|----------|-------------------|------------------------|-------|----|
| | | | | 建築面積(㎡) | 延床面積(㎡) | | | | |
| ① 普通教室棟 | RC造 | 17.43 | 3 | 766.38 | 2,113.06 | S82.8.28 第1089号 | S83.3.23 第422号 | ○ | ○ |
| ② 体育館 | RC造 | 17.43 | 2 | 956.76 | 1,158.89 | 昭和43.12.15 第1001号 | 昭和44.12.15 第1001号 | ○ | ○ |
| ③ 特別教室棟 | RC造 | 7.43 | 1 | 321.00 | 298.79 | 昭和43.12.15 第1001号 | 昭和44.12.15 第1001号 | ○ | ○ |
| 申請部分小計 | | | | 2,044.12 | 3,570.74 | ※申請対象床面積 | 3,550.23㎡ (貴館棟△20.51㎡) | | |
| ④ 防火水栓付機庫 | RC造 | 3.32 | 1 | 78.37 | 78.37 | なし | なし | ○ | ○ |
| ⑤ 防火水栓庫 | RC造 | 3.00 | 1 | 3.0 | 6.0 | | | ○ | ○ |
| ⑥ 放水ポンプ室 | RC造 | 2.25 | 1 | 2.70 | 2.70 | | | ○ | ○ |
| ⑦ 便所 | RC造 | 3.40 | 1 | 3.60 | 3.60 | | | ○ | ○ |
| ⑧ 物置 | RC造 | 3.05 | 1 | 9.58 | 9.58 | | | ○ | ○ |
| ⑨ 物置 | C工造 | 2.45 | 1 | 4.28 | 4.28 | | | ○ | ○ |
| ⑩ 駐輪場 | 鉄骨造 | 2.07 | 1 | 16.00 | 16.00 | なし | なし | ○ | ○ |
| ⑪ 経路用員入 | 鉄骨造 | 2.10 | 1 | 5.32 | 5.32 | | | ○ | ○ |
| ⑫ 火の災備 | 鉄骨造 | | | | | 工事物 | | ○ | |
| ⑬ 物置 | 鉄骨造 | 3.80 | 1 | 49.59 | 49.59 | なし | なし | ○ | ○ |
| 既存部分小計 | | | | 172.45 | 175.45 | | | | |
| 合計 | | | | 2,216.57 | 3,746.19 | | | | |
| ※申請対象床面積 | | | | 3,709.68㎡ | | 延床率 | 16.98% | | |

※床面積10.0㎡以下の建築物についても、全て調査を行い建築基準法に適合することを確認した。(外構門扉も含む)
 ※新築木造の増設は生じない。
 ※⑤、⑦、⑧、⑬の建築物の開口部は防火設備
 ※⑫がフル付属棟木造の確認・検査済証はないが、昭和53年建築申請書類(すでに解体)にて既存建築物である旨、確認された。
 ※材質 凡例 ○:適法 △:既存不適法 ×:不適法

※特記事項
 * 屋外への主要な出入口は令第125条の2 屋外への出入口等の施設装置の構造等とする。

除草範囲

配置図 1:500

改修後